

*belgium
design*

BELGIAN MATTERS

*fuorisalone
palazzo litta
12-17.04.2016
design week
milan*

DOSSIER DE PRESSE

A Matter of Perception : Tradition & Technology
Palazzo Litta — Corso Magenta 24, Milan
Ouvert tous les jours : de 11h à 21h
Journée presse : 11 avril, de 15h à 19h
Vernissage : 12 avril, de 19h à 00h

une initiative de

Belgium is Design
belgiumisdesign.be

concept de l'exposition

DAMN° Magazine — contact : Siegrid Demyttenaere
damnmagazine.net

coordination & textes

Giorgia Morero & Christian Oosterlinck
Wallonie-Bruxelles Design Mode Design Vlaanderen
wbdm.be designvlaanderen.be

communication

Giovanna Massoni & Emma Firmin
designstreams.net

BELGIAN MATTERS

À l'occasion de la Milan Design Week 2016, les institutions et organismes qui assurent le soutien et la promotion du design belge sous le label Belgium is Design s'associent au magazine indépendant DAMN°, fondé en Belgique il y a 11 ans. Belgium is Design prend ainsi part à l'événement collectif A Matter of Perception: Tradition & Technology au Palazzo Litta, avec une septième exposition milanaise, Belgian Matters qui présentera les produits issus de 13 collaborations entre designers et entreprises, lesquelles sont souvent issues de secteurs éloignés du marché du design mobilier. Tous les projets, réalisés pour l'exposition, seront présentés pour la première fois pendant le Salone.

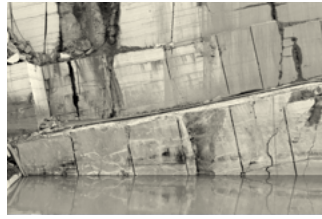
DAMN°, conjointement avec Mosca Partners, investit cette année encore le Palazzo Litta, un bâtiment classé du XVII^e siècle qui avait accueilli en 2015 A Matter of Perception: Products & Materials. Situé Corso Magenta, ce lieu central est empreint des passages laissés en son temps par les acteurs culturels, politiques et économiques. Pour cette édition, DAMN° invite Diébédo Francis Kéré afin de réfléchir au sujet « A Matter of Perception ». Cet architecte, basé à Berlin et né au Burkina Faso, transforme la cour en un pavillon de rencontres, Neo-Africana, qui célèbre et anime les thèmes mis à l'honneur : tradition et technologie. Ce lieu accueillera également une série de conférences et événements tels que des débats avec les participants belges.

C'est dans ce contexte que Belgium is Design a collaboré étroitement avec DAMN° à la sélection et

au regroupement des participants au projet Belgian Matters, issus des trois régions de Belgique (Bruxelles, Flandre et Wallonie). Les collaborations, initiées et soutenues par Belgium is Design, présentent des produits et prototypes réalisés ad-hoc qui soulignent les spécificités des designers et des fabricants. Fort d'une expertise propre, chacun a aussi été amené à s'éloigner de ses démarches habituelles. Les designers se sont confrontés, avec un niveau de maîtrise différent à chaque fois, avec des matériaux (comme la pierre bleue, le cuir ou le bois) ou des techniques (comme le soufflage du verre, le tissage ou la tannerie). Pour les fabricants, artisans, industriels et centres de recherches il s'agit souvent d'une première expérience du design dans une démarche collaborative de manière à exploiter et dépasser leur potentiel au-delà du simple rôle de fournisseurs de matériaux ou de fabricants. Ce qui véritablement lie ces approches différentes et ces typologies variées de produits (accessoires, petits objets, mobilier) c'est l'attention portée pour chacun des projets, au processus de fabrication et à l'apprentissage mutuel, et au dialogue qui a enrichi ces multiples rencontres. Finalement, tout est question de connexions, depuis le contenu jusqu'au contenant : il s'agit de design belge, fait en Belgique, mais résolument orienté vers le monde sans aucune inhibition sectorielle.

La scénographie est confiée aux designers participants Thomas Lommée & Christiane Högner. L'identité graphique pour cette édition 2016 est réalisée par le studio Kidnap Your Designer.

JULIEN CARRETERO PIERRE BLEUE BELGE



images © Julien Carretero

Julien Carretero, originaire de Paris, a débuté sa carrière à Bruxelles en 2012, après avoir étudié en France, en Angleterre et aux Pays-Bas (Design Academy Eindhoven). Il conçoit des objets, des meubles, des luminaires et des installations, mais porte un intérêt particulier pour les procédés et les méthodes de production. Ses recherches l'ont poussé à tisser un lien entre artisanat et industrie, en transformant des techniques artisanales en procédés de production en série ou en réduisant des techniques industrielles à des procédés élémentaires.

Pour ce projet, Julien a choisi de travailler la pierre bleue issues des Carrières de la Pierre Bleue Belge. La patine de cette pierre s'embellit au fil du temps, tandis que sa faible porosité et sa dureté lui permettent d'être particulièrement résistante aux tâches et à la saleté. Posée à l'extérieur, elle ne nécessite pas d'entretien spécifique et sa patine s'intègre parfaitement à des intérieurs classiques ou contemporains. Enfin, le travail de la pierre bleue belge attire l'attention sur un savoir-faire traditionnel vieux de 300 ans, couplé de techniques industrielles modernes pour la taille, la découpe mécanique et les finitions.

MAARTEN DE CEULAER ALTON



chandelier

ø 45 x H 145 cm

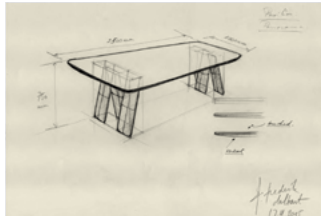
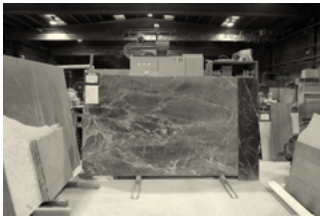
images © Maarten De Ceulaer

Pour Maarten De Ceulaer la conception d'un meuble est un moyen d'expression à travers lequel il raconte une histoire, développe un concept. L'impact du produit sur son environnement et sur l'utilisateur revêt autant d'importance à ses yeux que la fonctionnalité. Il est constamment à la recherche de matériaux et techniques nouveaux.

Le concept pour ce projet d'objets lumineux, repose sur le fonctionnement des cadrans solaires où l'ombre est aussi déterminante que la lumière. Des disques irréguliers sont montés sur un tube vertical, le sommet de chaque disque étant surmonté d'une lampe LED puissante, dans une découpe travaillée en métal. La lumière réfléchit sur le disque au sommet. De par leur disposition éparse, les lampes projettent des ombres dans des directions différentes. Les côtés non éclairés du disque assurent l'élément rythmique plus sombre. Les disques sont conçus en aluminium anodisé, qui permet plusieurs finitions au sein d'un même objet.

La recherche d'un producteur a conduit Maarten chez Alton, label design de Wuyts Aluminium. Au fil des années, la société a développé des compétences dans le traitement de l'aluminium, de l'acier et du verre et doit principalement sa réputation à la production de fenêtres, portes, mobilier urbain et revêtement de façade. L'expertise d'Alton dans le traitement de la matière aura permis à Maarten de développer son projet grâce à l'utilisation de procédés personnalisés pour le fraisage, la découpe et le polissage.

FREDERIK DELBART VAN DEN WEGHE



Frederik Delbart a étudié le développement de produit à La Cambre à Bruxelles. Au cours de sa jeune carrière, il a déjà constitué un portfolio impressionnant, allant du design de produit, au design management et au conseil. S'inspirant des textures et des structures, il vise à créer des objets simples et durables. Il porte un regard critique sur les objets, examinant leur apparence et leur fonction et analyse chaque étape du processus créatif du point de vue de l'utilisateur, du créateur et du producteur.

Frederik étudie de nouvelles possibilités pour les matériaux, en repousse les limites et, tout en respectant les traditions, garde une approche innovante. Pour lui, une ouverture d'esprit et un riche bagage culturel sont le point d'ancrage d'un produit réussi. Passionné par les matériaux tels que le bois, le verre, le métal, la porcelaine et le papier, il avait depuis longtemps l'envie de travailler le marbre.

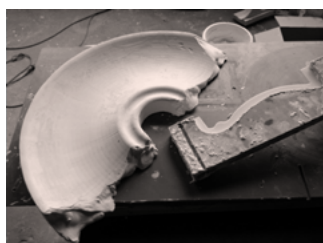
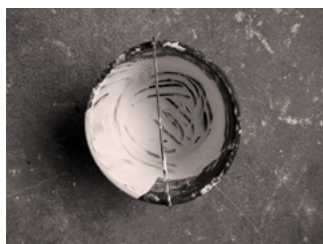
Van Den Weghe, spécialisée dans le traitement de la pierre naturelle, jouit d'une renommée internationale. L'entreprise qui travaille actuellement sur le musée du Louvre à Abu Dhabi a également déjà collaboré avec les designers Michael Verheyden et Muller Van Severen. La table sur tréteaux RectoVerso, entièrement réalisée avec du marbre indien et italien, est le fruit de cette collaboration avec Frédéric Delbart. Ce produit annonce la première collection Van Den Weghe Items.

t a b l e

tabletop – LxWxT: 240 x 100 x 4 (H 75) cm
6 feet – LxWxT: 80 x 27 x 4 cm

images © Frederik Delbart

DAMIEN GERNAY DELVAUX



Fondée en 1829, Delvaux est la plus ancienne Maison de maroquinerie de luxe au monde. La marque a façonné plus de 3000 sacs à mains et continue de créer des classiques contemporains, caractérisés par leur élégance, leur fantaisie et une pointe d'humour.

Le travail de Damien Gernay est résolument conceptuel. Oscillant entre art et design, ses objets peuvent être considérés tant pour leur aspect fonctionnel qu'au regard d'une forme purement esthétique. Damien aime le travail du cuir qu'il a déjà expérimenté pour des projets précédents.

La rencontre entre Damien et Delvaux a donné naissance à un objet sculpté qui suggère un mouvement rapide, un geste instantané et qui pourtant fait appel à un savoir-faire artisanal très pointu, demandant un long travail méticuleux et précis. En résultent 3 formes réalisées grâce à la technique du tirage en plâtre qui sont ensuite entièrement recouvertes de cuir blanc. Allant du noir au blanc, les nuances de couleurs sont obtenues en trempant l'objet dans une teinture noire. Les objets peuvent servir de plats.

centerpieces

LxWxH: 130 x 35 x 6 cm

LxWxH: 71 x 53 x 6 cm

Ø 71 x H 6 cm

images © Damien Gernay

KASPAR HAMACHER TANNERIE RADERMECKER



Fils de garde forestier, Kaspar Hamacher a grandi entouré des forêts dans la région d'Eupen. De cet environnement il a conservé une passion pour le travail du bois. Ses créations sont reconnaissables par l'utilisation qu'il fait du bois massif qu'il coupe, scie, brûle... pour créer des volumes monolithiques dotés d'une âme. Kaspar se définit plus comme un artisan qu'un designer, se concentrant davantage sur les aspects physiques de la création que sur l'aspect conceptuel. La tannerie Radermecker de Warneton date de 1870. L'atelier semble avoir subi peu de changements depuis ses débuts et compte parmi les vestiges d'une ancienne industrie presque totalement disparue.

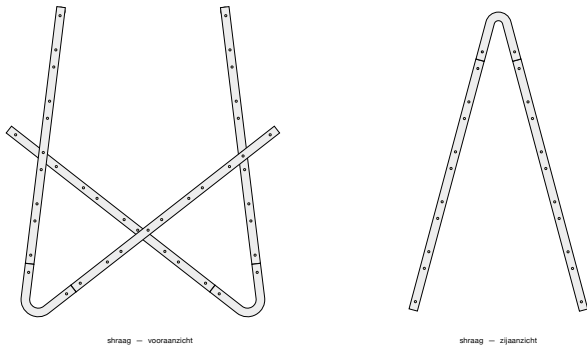
Pour ce projet, Kaspar travaille à nouveau le cuir qu'il avait déjà manipulé pour un porte-livre. Ici, le cuir fourni par Rademecker, est plus épais et utilisé d'ordinaire pour les selles de cheval. Kaspar s'est nourri des échanges et conseils prodigués par Radermecker pour comprendre ce matériau naturel et créer de nouveaux produits: une table, une chaise et un fauteuil.

stool & low chair

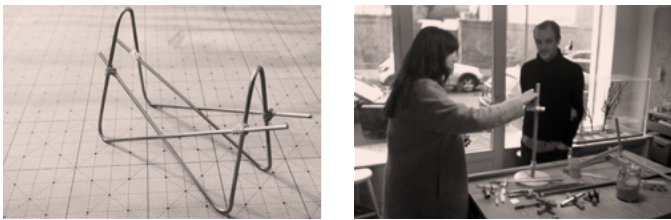
stool – ø 40 x H 45 cm
low chair – LxWxH: 91 x 41 x 71 cm

images © Kaspar Hamacher

T. LOMMÉE & C. HÖGNER ENTREPRISE À CONFIRMER



En 2007, les designers Thomas Lommée et Christiane Högner fondent Intrastructures à Bruxelles. Ce studio conceptuel utopique et pragmatique se consacre à la conception tant de produits et de services que d'interventions spatiales en vue d'une société plus sociale et durable. Intrastructures a développé OpenStructures, un projet qui étudie le potentiel des modèles de construction modulaires sur la base d'une grille géométrique et d'un système « opensource ». L'objectif est de parvenir à ce qu'une application cohérente de principes simples et clairs dans le domaine de la conception et de la fabrication permette la création d'objets capables d'évoluer et d'être adaptés au fil du temps.



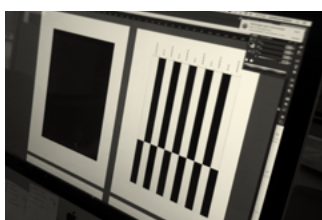
images © T. Lommée & C Högner

Dans le cadre de ce projet, Intrastructures a développé un joint. Cet objet, compatible avec des systèmes OpenStructures est conçu pour assembler deux tubes de 20 mm de diamètre.

M. MEES & C. BIASINO VAN CASTER



La société van Caster qui fête ses 80 ans cette année, est reconnue depuis des générations comme spécialiste du tapis contemporain. Depuis une décennie, la société développe aussi ses propres motifs. La création et le développement des produits est opérée au siège de l'entreprise à Malines, tandis que la production se fait en Inde et au Népal où van Caster veille à l'utilisation de matériaux écologiques et durables dans une filière de commerce équitable.



Marie Mees et Cathérine Biasino collaborent depuis longtemps comme designers textiles pour leur propre label, The Alfred Collection qui propose du linge de maison, tapis et rideaux dans des matériaux naturels tels que le lin et la laine.



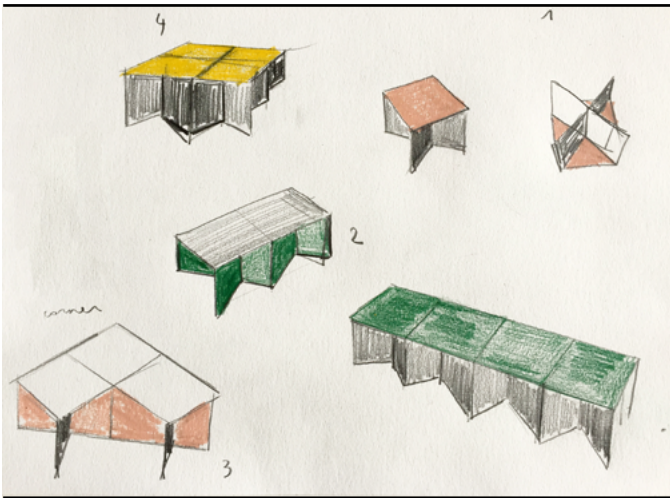
Partageant la même passion pour le textile naturel et de grande qualité, les partenaires de ce projet se sont naturellement associés après une première rencontre sur un salon aux Pays-Bas. Marie et Cathérine qui travaillent habituellement avec une palette de gris, blanc et noir ont été séduites par la beauté et l'intensité des couleurs naturelles utilisées par van Caster à un tel point qu'elles ont fait évoluer leur projet se mettant au défi d'intégrer de la couleur dans leur univers.

c a r p e t

LxW: 120 x 180 cm
40 kg

images © M. Mees & C. Biasino

MULLER VAN SEVEREN VALERIE_OBJECTS BY ALTON



alu bench

LxWxH: 45 x 45 x 45 cm
bench/side table/stool
anodised aluminium

3 colored anodised aluminium sheets assembled in a bench. Multiple linked together to obtain other functions. (for example a bench/stool/side table)

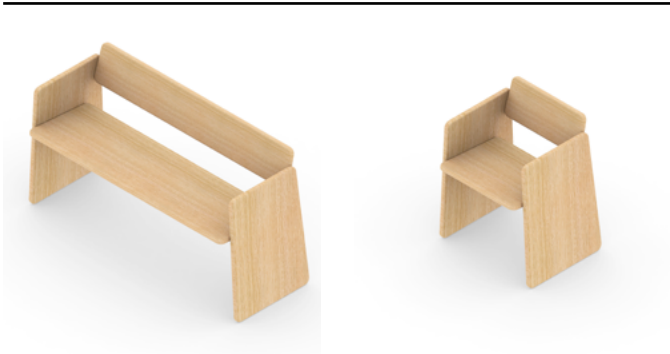
images © Muller Van Severen

Il y a cinq ans à peine, la photographe Fien Muller et le plasticien Hannes Van Severen lançaient leur première collection de mobilier sous le nom de Muller Van Severen : des tables auxquelles se greffaient des luminaires et des planches à découper colorées. Leur travail est un subtil équilibre entre art et design où les meubles deviennent des sculptures sans les déposséder de leur fonction. Forts de leurs parcours respectifs, ils explorent le matériau, en analysent les caractéristiques et les limites formelles. En résulte une brillante combinaison entre la gamme chromatique et une sobriété formelle.

Pour ce projet, ils ont élaboré un produit en aluminium anodisé, dont la typologie est variable: banc/tabouret/table. Deux panneaux qui s'imbriquent l'un dans l'autre sont recouverts par un troisième panneau. Selon leur position, la fonction évolue : adapté à une, deux, trois personnes, il peut être assise ou table basse. Le résultat est un jeu de volumes et de couleurs.

Le développement du projet et la réalisation du prototype est réalisé par Alton, le label design de Wuyts Aluminium, pour être ensuite commercialisé par la galerie belge Valerie_Objects.

JULIEN RENAULT ATMOSPHÈRE ET BOIS



Julien Renault est designer et photographe. Influencé par ces deux univers il se penche avec attention sur les objets du quotidien et sur les événements singuliers qui marquent notre vie. De cette phase d'observation, il crée un répertoire, duquel il puise l'inspiration pour ses nouvelles créations.



Les fondateurs de l'entreprise Atmosphère & Bois se sont passionnés pour le bois ancien issu de maisons et granges ancestrales aux États-Unis et au Canada qu'ils ont ensuite importé en Belgique avec l'envie de le conserver et lui donner une seconde vie. Le charme et la chaleur de sa teinte naturelle, affinée au fil des années ou portant les traces de vieilles couches de peinture, font de ces bois un produit idéal pour la décoration : tables, panneaux muraux, mobilier de jardin... De par son caractère intemporel, ce matériau a jusqu'à présent surtout été utilisé pour des aménagements de style rustique.



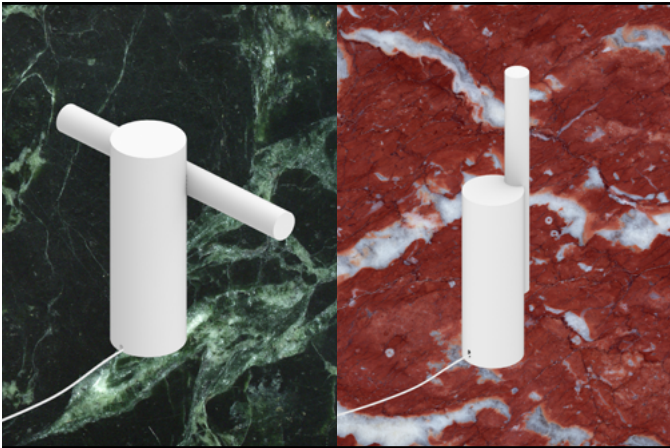
board bench & chair

bench – LxWxH: 130 x 51 x 71 cm
chair – LxWxH: 57 x 51 x 71 cm

images © Julien Renault
& Siegrid Demyttenaere (1/2/3)

La collaboration avec Julien Renault a permis le développement d'un banc et d'une chaise et marque, pour Atmosphère & Bois, le début d'une collection contemporaine.

LEVISARHA ENTREPRISE À CONFIRMER



l a m p s

LxWxH: 39 x 4,5 x 25,5 cm
LxWxH: 12 x 10 x 50 cm

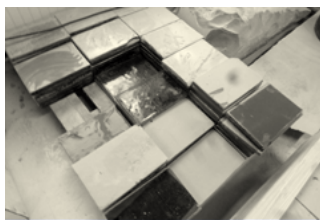
images © LeviSarha

Sarha Duquesne et Levi Dethier ont étudié ensemble à l'ECAL à Lausanne. En 2014, ils créent leur studio, LeviSarha, basé entre Paris et Bruxelles. Leurs projets se caractérisent par leur simplicité formelle, basée sur l'articulation des volumes.

Pour ce projet, LeviSarha expérimente le marbre pour créer deux lampes – une lampe de chevet et une lampe sur pied – conçues sur un même principe de cylindre équipé d'un éclairage LED glissé dans un volume rectangulaire blanc mat...

L'entreprise partenaire pour ce projet est en cours de confirmation.

BEN STORMS HET GLAZEN HUIS



Ben Storms part toujours de la matière. C'est grâce à son père, qui travaillait dans le commerce de la pierre naturelle ancienne et d'autres matériaux de construction recyclés, que Ben s'est familiarisé avec la matière. Aujourd'hui, la manière dont il assemble la forme, le matériau et la technique est à la fois innovante et fascinante. En repoussant les limites de la matière, il crée un langage formel surprenant pour des matériaux complexes tels que la pierre et le verre.

C'est une palette de dalles en verre qui inspire l'idée d'une collection. Le designer est parti d'un principe d'assemblages des dalles les unes aux autres pour former des figures géométriques semblables à des boîtes vides dont les dimensions feraient écho à un meuble et/ou un élément architectural : posée horizontalement, une poutre de 40 cm de hauteur présente une assise ; en position verticale, elle devient une colonne. L'objet créé par Ben Storms joue avec la couleur, la transparence et la lumière.

g l a s s s h e l v e s

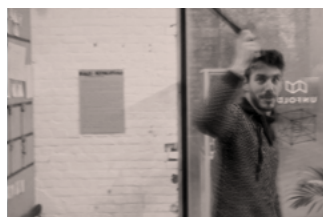
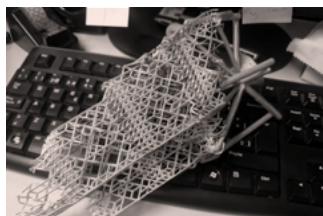
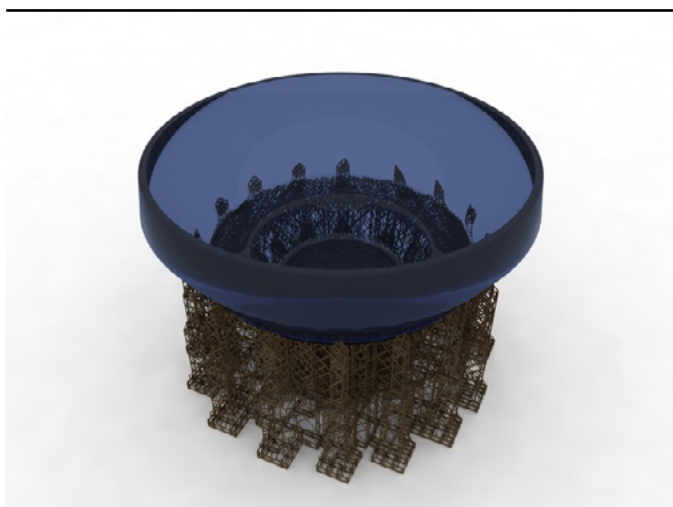
LxWxH: 120 x 90 x 35 cm
400 kg

LxWxH: 160 x 40 x 40 cm
different panel thickness

images © Siegrid Demyttenaere

Afin de permettre la concrétisation de ce projet le designer doit se confronter à des contraintes techniques et manier un matériau lourd. Pour ce faire, il a fait appel à l'expertise technique de Het Glazen Huis à Lommel (Flandres). Ce centre d'art contemporain verrier aborde le verre sous tous les angles possibles : artistique, fonctionnel et conceptuel, artisanal et industriel, contemporain et historique. L'atelier permet le travail du verre à chaud et à froid et peut répondre à des commandes spécifiques pour la réalisation de pièces uniques par des souffleurs de verre professionnels.

UNFOLD MATERIALISE & HET GLAZEN HUIS



bowl & side table

bowl – bronze & glass
LxWxH: 28 x 28 x 19,5 cm

side table – LxWxH: 45 x 45 x 40 cm

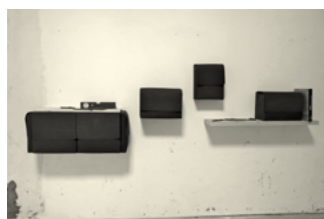
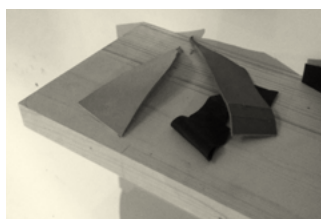
images © Unfold
& Siegrid Demyttenaere (3/4/5/6)

Fondateurs d'Unfold, Claire Warnier et Dries Verbruggen orchestrent constamment le dialogue entre la fabrication et la création numérique. Agissant comme des interprètes ad hoc, pour qui le codage informatique ou l'artisanat traditionnel n'est pas un langage maîtrisé, ils créent des scénarios insolites dans lesquels ils confrontent les deux univers. En Belgique, ils se sont positionnés comme pionniers lorsqu'en 2009, ils ont utilisé de l'argile pour de l'impression 3D.

Fondée il y a 25 ans, Materialise est une branche de l'Université de Leuven, devenue leader au niveau international sur le marché de l'impression 3D et les logiciels spécifiques s'y rapportant, mais également pour des applications dans le secteur biomédical entre autres.

Unfold et Materialise se sont donc naturellement associés pour le projet Watertorens. Unfold a pu affiner sa maîtrise de la technique du soufflage du verre dans un moule en céramique. Materialise a mis à disposition ses logiciels permettant de concevoir des structures qui servent d'appui pendant la phase d'impression. Ces structures aux allures néogothiques ou industrielles, qui sont d'ordinaire éliminées, ont dans ce cas été conservées comme part intégrante du projet. Les moules, inspirés de photographies de sites industriels, ont été fondus en bronze à partir d'une impression 3D avant de servir à nouveau pour y souffler le verre. Unfold a aussi sollicité l'expertise de Het Glazen Huis pour le travail du verre ainsi que les services du souffleur Gert Bullée.

MATHIAS VAN DE WALLE RALPH BAGGALEY



w a l l - b o x e s

LxWxH: 25 x 12 x 31 cm

LxWxH: 35 x 20 x 25 cm

images © Mathias van de Walle

Mathias van de Walle joue avec les formes géométriques, leur interprétation et leur utilisation dans l'espace. Ses créations sont ludiques, tout en restant fonctionnelles, modulaires et flexibles. Elles peuvent ainsi être adaptées aux souhaits de chaque client pour chaque espace.

Dans les années 70, l'Américain Ralph Baggaley a parcouru le monde avant de s'installer il y a 30 ans dans la périphérie bruxelloise. Son activité, qui consistait initialement à vendre des sacs, ceintures et portefeuilles en cuir, lui a permis de renforcer son expertise pour cette matière. Ses finitions parfaites lui ont valu d'être sollicité par des studio de création et designers comme l'attestent ses collaborations avec Maarten Van Severen ou plus récemment avec Maarten De Ceulaert pour sa collection Suitcases.

Mathias s'est tourné vers Ralph pour développer son projet de rangements. A première vue, ce sont des sacs accrochés au mur. En réalité, c'est une structure en bois recouverte de cuir qui lui donne son volume. Le choix du cuir s'est finalement porté sur un cuir végétal espagnol avec une légère teinte bordeaux. Les sacs sont disponibles en différentes tailles et peuvent être assemblés pour former une étagère.

DESIGNERS PRODUCTEURS

Julien Carretero + Les Carrières de la Pierre Bleue Belge
juliencarretero.com pierrebleuebelge.be

Maarten De Ceulaer + Alton
maartendeceulaer.com alton.be

Frederik Delbart + Van Den Weghe
frederikdelbart.be vandenweghe.be

Damien Gernay + Delvaux
damiengernay.com delvaux.com

Kaspar Hamacher + Tannerie Radermecker
kasparhamacher.be tannerie-radermecker.com

Thomas Lommée & Christiane Högner + Entreprise à confirmer
intrastructures.net & lofi-studio.com

Marie Mees & Cathérine Biasino + van Caster
thealfredcollection.com vancaster.be

Muller Van Severen + Valerie_Objects by Alton
mullervanseveren.be valerie-objects.com & alton.be

Julien Renault + Atmosphère et Bois
julienrenaultobjects.com atmosphere-bois.com

LeviSarha + Entreprise à confirmer
levisarha.com

Ben Storms + Het Glazen Huis
benstorms.be hetglazenhuis.be

Unfold + Materialise & Het Glazen Huis
unfold.be materialise.com & hetglazenhuis.be

Mathias van de Walle + Ralph Baggaley
mathiasvandewalle.com ralphbaggaley.com

SERVICE DE PRESSE

Des images de haute résolution
peut être téléchargé sur le
site de Belgium is Design.
belgiumisdesign.be/press

Pour plus d'informations et pour
un entretien avec les organisateurs
et les designers, voir contacts
ci-dessous.

belgique

Bie Luyssaert – bie.luyssaert@designvlaanderen.be
Design Vlaanderen
M +32 497 59 33 17
T +32 2 227 60 62

Dominique Lefèbvre – d.lefebvre@wbi.be
WBI / Wallonie-Bruxelles International
WBDM / Wallonie-Bruxelles Design Mode
M +32 477 400 537
T +32 2 421 83 63

international

Comunico

Nicoletta Murialdo – nicoletta.murialdo@comu-nico.it
M +39 339 5318579
Ilaria Giglio – press@comu-nico.it
M +39 388 3218228

BELGIUM IS DESIGN

Belgium is Design est un label commun qui réunit les actions des organisations régionales
WBDM (Wallonie-Bruxelles Design Mode), Design Vlaanderen et Brussels Invest
& Export. Ce regroupement, actif depuis 2011, encourage et développe des initiatives
afin de mettre en valeur les designers, fabricants et producteurs de Belgique.
belgiumisdesign.be

Design Vlaanderen – info@designvlaanderen.be
Christian Oosterlinck, Inge Vranken
T +32 2 227 60 60
designvlaanderen.be

Wallonie-Bruxelles Design Mode – info@wbdm.be
Giorgia Morero
T +32 2 421 87 08
wbdm.be

Brussels Invest & Export – llamberts@sprb.brussels
Laurent Lamberts
T +32 2 800 40 62
brussels-export.be