

*belgium
design*

*brussels
flanders
wallonia*

BELGIUM IS DESIGN PRÉSENTE

REFLECTIONS

TRIENNALE DI MILANO

SALONE SATELLITE

FIERA MILANO — RHO

**MILAN DESIGN WEEK
08-13.04.2014**

MILAN DESIGN WEEK 2014

DOSSIER DE PRESSE

BELGIUM IS DESIGN	3
COMMUNIQUÉ DE PRESSE	4
REFLECTIONS - INTRODUCTION	5
REFLECTIONS - INFOS ET PARTICIPANTS	8
SALONE SATELLITE - INFOS ET PARTICIPANTS	21
INSTITUTIONS BELGES POUR LA PROMOTION DU DESIGN	31
INSTITUTIONS BELGES POUR LA PROMOTION DE L'EXPORT	32
ORGANISATIONS PARTENAIRES	33
SPONSORS	34
SERVICE DE PRESSE	35

BELGIUM IS DESIGN

“Belgium is Design” est un label commun à différentes manifestations de design organisées en Belgique et à l'étranger par plusieurs institutions de promotion du design : Wallonie-Bruxelles Design/Mode, Design Vlaanderen et MAD Brussels. Cette initiative reçoit également le fervent soutien des agences de promotion de l'exportation : Brussels Invest & Export, Flanders Investment & Trade et Agence wallonne à l'Exportation et aux Investissements étrangers.

Chaque année, de nombreuses entreprises belges se rendent à la Design Week de Milan et au Salon international du Meuble proprement dit. Cette manifestation, avec un programme annexe en ville, est l'événement consacré au design le plus important au monde et rassemble la presse, les acheteurs, etc. C'est pourquoi les pouvoirs publics belges soutiennent cette présence au Salon et incitent les nouveaux talents à se faire connaître au niveau international par le biais de cette plateforme.

Cependant, dans l'affluence de cet événement, il est crucial de trouver un moyen de se démarquer et de capter toute l'attention possible. Étant donné que le tout est plus que la somme de ses parties, les agences régionales pour la promotion du design et de l'entrepreneuriat international unissent leurs forces depuis quelques années.

Dans un premier temps, en communiquant de manière conjointe sur les différentes présences belges à Milan et en offrant une vue d'ensemble des différentes initiatives, publiques comme privées. Puis, l'approche a encore évolué pour être tout à fait intégrée en une exposition commune.

Cette année, comme en 2012 et 2013, le design de la Belgique a choisi comme siège de l'événement un lieu emblématique: La Triennale di Milano. En outre, le SaloneSatellite continue d'être un tremplin efficace pour beaucoup de créateurs belges qui participent chaque année depuis près d'une décennie, grâce au support des institutions régionales, à cette plateforme internationale du design émergent promu par le Cosmit et le Salon international du Meuble de Milan.

BELGIUM IS DESIGN À LA DESIGN WEEK 2014

Belgium is Design se prépare à jouer une fois de plus un rôle important durant cette édition de la Milan Design Week, qui aura lieu du 8 au 13 avril 2014. Le design belge sera omniprésent à Milan, que ce soit dans l'exposition **Reflections** (Réflexions) qui se tiendra à la prestigieuse Triennale di Milano ou sur le stand des jeunes designers prometteurs au **SaloneSatellite** dans le cadre du Salone internazionale del Mobile. Qu'il s'agisse des sociétés belges qui exposent à Rho Fiera ou de celles qui participent aux différents districts et galeries design, toutes sont reprises dans la **Belgian Design Map**, publiée depuis 2007 et devenue un incontournable.

L'un des rendez-vous essentiels de Belgium is Design cette année est *Reflections* à la Triennale di Milano. Une exposition qui met en exergue tant des miroirs que d'autres surfaces réfléchissantes. La plupart des objets seront vus pour la première fois à Milan, alors que d'autres illuminent le design belge depuis une décennie. L'on peut même remonter plus loin, étant donné que ce sont des ingénieurs belges qui ont inventé la mécanisation du verre plat et dès lors les procédés de production industrialisée, il y a plus d'un siècle déjà. Le dénominateur commun de ces exemples est leur capacité à refléter la lumière et à créer des images miroitées, émergeant tant littéralement que incidemment.

La première partie de *Reflections* présente des miroirs de toutes formes et tailles, mais également la manière dont ce type de verre peut être absorbé dans des designs de porte-manteaux, de rangements, d'accessoires de mode et même comme un objet pour ceux qui ne veulent pas être confrontés à leur propre reflet. Toutes ces interprétations prouvent qu'un miroir peut en cacher un autre.

Exclusivement dessinés par des designers belges, la plupart sont produits par des sociétés spécialisées en Belgique, en production éditée ou propre, alors que d'autres font partie de collections de clients internationaux.

La seconde partie de l'exposition est constituée d'objets qui utilisent les surfaces réfléchissantes pour créer des jeux spontanés et ingénieux avec la lumière. L'on peut ainsi remarquer combien le choix des matériaux, des techniques et des finitions, de l'intense polissage du métal ou de l'utilisation de vernis brillants pour voitures ainsi que l'éclat de l'eau et du feu peut transformer et donner forme à l'éclairage, au mobilier, à l'art de la table et au textile.

Reflections nous conte une histoire au cœur de laquelle se tisse un dialogue dynamique entre la tradition et le progrès.

C'est la troisième fois que l'exposition organisée par Belgium is Design a lieu à la Triennale di Milano, lieu stratégique par excellence où les participants profitent d'une visibilité maximale et d'une attention particulière pour le contenu. L'on peut tenir le même discours pour SaloneSatellite, où l'occasion est donnée à la prochaine génération de designers belges de talent d'attirer un public international. L'ensemble de ces activités reflète l'engagement de collaboration entre les principales organisations de soutien au design et les agences de promotion de l'export. C'est un projet vivant, à l'échelle nationale et internationale, comme on a pu le constater par le rôle d'invité d'honneur qu'a endossé la Belgique lors de la *Business of Design Week* à Hong Kong en décembre 2013. L'objectif de Belgium is Design est d'inspirer les créateurs et les sociétés - débutants ou en collaboration avec des partenaires de renom - en innovation et créativité.

REFLECTIONS

TEL UN REGARD DANS LE MIROIR

TEXTE DE INGE VRANKEN | DESIGN VLAANDEREN

C'est la réflexion ou l'image réfléchie qui tissent cette année le fil rouge de l'exposition que Belgium is Design présente à la Triennale di Milano. C'est en effet de manière très littérale que sont montrés des miroirs et autres objets usuels en verre et métaux polis, dans lesquels la lumière se reflète reproduisant des images.

La raison en est l'invention du premier système mécanique de production du verre, la traction automatique verticale du verre, par les ingénieurs belges Emile Fourcault et Emile Gobbe en 1903. Ceci provoqua un tournant mondial et total dans l'industrie du verre et ouvrit la voie à la production industrielle du verre après la seconde Guerre Mondiale. Cette invention est à l'origine de la révolution industrielle en Belgique où l'industrie du verre était un secteur économique particulièrement fleurissant : la Belgique était le plus important exportateur de verre de vitres au niveau mondial et l'un des producteurs les plus importants de verre poli. La Belgique est d'ailleurs encore toujours un axe important dans la production, la transformation et la distribution du verre. La branche européenne du plus grand producteur mondial de verre plat, AGC est d'ailleurs établie en Belgique. AGC Glass Europe (anciennement Glaverbel), qui peut aisément être décrit comme l'héritier de la tradition belge du verre industriel, transforme et distribue du verre plat pour les industries de la construction, de l'automobile et de l'énergie solaire.

Le fait que la Belgique soit à l'origine de l'industrialisation du verre plat et qu'il y ait encore, en Belgique, quelques sociétés qui proposent, en collaboration avec de nombreux designers des miroirs sur le marché est la raison de cette exposition. Le thème de l'exposition est étendu des objets en verre plat tels que des miroirs vers d'autres objets réfléchissants, bien évidemment confectionnés en verre ou métaux polis ou couverts d'une couche de métal.

Les miroirs sont représentés dans toutes les formes et formats. Plat ou à facettes, miroir uniquement ou en combinaison avec d'autres fonctions.

Le tout premier miroir ne fut pas une invention complexe, mais tout simplement une surface d'eau, dans laquelle l'homme percevait son propre reflet. Dans les espaces domestiques, le miroir est un objet très commun. C'était déjà le cas en Egypte ancienne : des disques en bronze ou en cuivre furent fondus et ensuite polis pour obtenir une haute brillance. Les premiers miroirs en verre sont apparus à l'époque des Romains, qui ont découvert comment fabriquer du verre. En mélangeant ce matériau avec une couche de métal et de laque, ils sont parvenus à être les premiers à fabriquer des miroirs.

Le miroir est un objet mystérieux et fort chargé symboliquement. Indiquant la vanité et l'orgueil, il est également un symbole de prévoyance, de connaissance de soi et de réflexion. Le miroir est un sujet fort plébiscité dans les histoires populaires, mythes et contes. Il possédait une dimension magique pour l'homme primitif. Dès la fin du Moyen-Âge, le miroir est également apparu dans l'art (*Les Époux Arnolfini* de Jan Van Eyck ou encore *Las Meninas* de Diego Velázquez). Les artistes contemporains utilisent également le miroir pour contempler leur propre reflet (Louise Bourgeois), pour analyser la nature environnante (Robert Smithson) ou pour transformer cet objet usuel en œuvre d'art (Michelangelo Pistoletto). Récemment, Anish Kapoor a réalisé de monumentales surfaces courbes et réfléchissantes qui, par le fait d'être concaves ou convexes, déforment l'image réfléchie. Sans oublier Agnès Varda qui utilise souvent les miroirs dans ses films...

Le spectateur n'échappe jamais à son propre reflet, instaurant inévitablement un lien très

direct avec cet objet étrange. Le miroir attire et invite au contact, mais reste en même temps impénétrable et mystérieux. Les miroirs sont les seuls objets que l'on utilise réellement sans devoir les toucher ou manipuler, comme c'est particulier ! Et lorsqu'il n'y a pas de miroir dans un environnement proche, nous partons à la recherche d'autres objets en métal poli ou verre réfléchissants pour évaluer notre apparence physique.

Les matériaux réfléchissants sont dynamiques et prennent vie grâce aux rayons de lumière qui les touchent. Grâce à cette réflexion et l'angle d'incidence des faisceaux de lumière, l'on peut jouer sans fin et avec beaucoup de fantaisie avec l'environnement. Les miroirs veillent à la complémentarité et la réflexion donne forme à l'entourage. Les surfaces réfléchissantes manipulent l'espace environnant qu'elles multiplient de manière incommensurable, agrandissant à l'infini ou fractionnant en facettes. Ce qui se trouve derrière le spectateur devient visible. Il n'est pas étonnant que les designers, eux aussi, soient tant fascinés par ce qui réfléchit et soient intrigués par le jeu de lumière et de reflets.

Dans **Reflections**, les miroirs sont l'un après l'autre des objets avec lesquels l'on joue avec le double fond et la réflexion de la lumière. Il ne s'agit donc pas de simples miroirs plats, avec ou sans cadre. Tous sont conçus par des designers belges, pour la plupart produits en Belgique, par des fabricants de miroirs, éditeurs ou de production propre, d'autres encore font partie de collections de sociétés internationales.

Depuis 1946, Deknudt Mirrors joue un rôle prépondérant dans la production de verre miroir. La société sœur Reflect+ travaille depuis quelques années avec des designers importants tels que Bart Lens, Jean-François D'Or et Stefan Schöning pour la production de variantes plus exclusives. D'autres éditeurs ont également un ou plusieurs miroirs dans leur collection (Linadura avec Mathias van de Walle, Objekten avec Sylvain Willenz, Valerie Traan avec Diane Steverlynck) et différents designers ont collaboré avec des sociétés étrangères (Marina Bautier pour Ligne Roset, Xavier Lust pour FIAM). Michaël Bihain, Linde Hermans, Bieke & Patrick Hoet et Nathalie Dewez ont créé en gestion propre.

Certains miroirs ont également d'autres fonctions et servent alors comme portemanteau (Aller-Retour), meuble de rangement (Maarten De Ceulaer), porte-documents, porte-clefs, casier pour chapeaux ou gants (Marina Bautier). Le miroir de Damien Gernay pose un pas dans le passé et nous fait penser au plan d'eau dans lequel Narcisse voit son reflet. Et cette figure mythologique prend pleinement vie dans l'une des dernières interprétations du classique de Delvaux Brillant, *Le Rêve*, totalement réalisé en miroir à glace ! Une invitation au rêve...

Certains n'aiment pas leur reflet parce qu'il les confronte à la réalité amère. C'est ainsi que Danny Venlet, d'ailleurs scénographe de *Reflections*, a réalisé un miroir avec des encoches qui contiennent de la lumière de sorte que votre reflet soit brisé (AGC Glass Europe).

Dans l'autre catégorie d'objets qui sont visibles dans l'exposition, la réflexion et le reflet sont accessoires et furent surtout développés avec un autre objectif. C'est ainsi que le plateau à double paroi *Caldafreddo* de Leo Aerts fut construit, pour Alinea, en argent thermique, fortement conducteur, permettant de maintenir la nourriture à la bonne température, chaude ou froide. L'argent est poli jusqu'à haute brillance afin d'obtenir une réflexion optimale. Plus le métal est poli, plus la lumière est absorbée, avec comme conséquence, une réflexion plus intense. Le même effet du métal est obtenu par l'ingénieur *Dodécaèdre rhombique transformant* de Xavier De Clippeleir, capable d'attribuer un mouvement aux objets (par exemple une lampe); ou encore, les poignées de porte de Jean-François D'Or pour Vervloet, le monumental et éclatant *Coiling Light* de Marie Gobert, la table d'appoint en verre *Twin* de Stefan Schöning pour FIAM, le service de table de la collection *Hollow ware* de Nedda El-Asmar pour Eternum et son exceptionnel brûleur d'encens *Mabkhara* pour Zeri Crafts, la *Angle Lamp* de Julien Car-

retero de la collection *Contrast* pour Victor Hunt, les appliques de Jules Wabbes Editions 2010 pour Wever & Ducreé, les lampes en verre soufflé *Big Bubble* de Alex de Witte pour Dark et la collection *Linked* de Michaël Bihain, où l'eau provoque un bouquet de reflets. Ann Van Hoey a choisi d'utiliser du vernis de voiture brillant pour la finition de ses bols en céramique. Un cas spécifique sont les tissus scintillants de Luc Druetz, dont les fils réfléchissants redirigent la lumière dans l'espace pour lui donner forme.

Grâce au matériau se tisse un dialogue avec l'utilisateur, le spectateur ou l'environnement. Les surfaces réfléchissantes ne vivent pleinement que lorsque la lumière brille sur elles. Elles assurent de beaux accents et procurent des images passionnantes du point de vue visuel. Un par un, les objets forment des points culminants du design, dans leur forme intemporelle et dans leur discrétion, finition et facilité d'utilisation. L'on compte des primeurs dans la sélection, mais également des objets qui sont sur le marché depuis dix ans ou davantage et qui ont transcendé le temps qui passe. La sélection va à l'encontre de toute forme liée au temps qui passe et aux objets tendance. Il s'agit d'une exposition qui évoque des émotions et plaide dès lors en faveur de la durabilité.

REFLECTIONS - TRIENNALE DI MILANO

PARTICIPANTS

DESIGNERS & SOCIÉTÉS BELGES

AGC GLASS EUROPE
ALINEA - LEO AERTS
ALLER-RETOUR – SUSANNA CAMPOGRANDE & LISE CASALEGNO MARRO
MARINA BAUTIER
MICHAËL BIHAIN
JULIEN CARRETERO
JEAN-FRANÇOIS D'OR – LOUDORDESIGN STUDIO
DARK
MAARTEN DE CEULAER
XAVIER DE CLIPPELEIR
DELVAUX
DEKNUDT MIRRORS / REFLECT+
HOET DESIGN – BIEKE & PATRICK HOET
NATHALIE DEWEZ
ETERNUM
DAMIEN GERNAY
MARIE GOBERT - MARIEG.DESIGN STUDIO
LINDE HERMANS
JULES WABBES EDITIONS 2010
LCD TEXTILE EDITION - LUC DRUEZ
BART LENS
LINADURA
XAVIER LUST
NEDDA - NEDDA EL-ASMAR & ERIK INDEKEU
OBJEKTEN
STEFAN SCHÖNING
DIANE STEVERLYNCK
VALERIE TRAAAN GALLERY
ANN VAN HOEY
MATHIAS VAN DE WALLE
DANNY VENLET
VERVLOET
VICTOR HUNT DESIGNART DEALER
WEVER & DUCRÉ
SYLVAIN WILLENZ

&

FIAM ITALIA (IT), GALERIE DU PASSAGE (FR), LIGNE ROSET (FR), NILUFAR (IT),
ZERI CRAFTS (KWT) ET LE DESIGNER ALEX DE WITTE (NL)

REFLECTIONS - TRIENNALE DI MILANO INFORMATIONS



LA TRIENNALE DI MILANO

LIEU

Triennale di Milano
Viale Alemagna 6
20121 Milano
www.triennale.org

OUVERTURE

Milan Design Week 2014
08-13 avril 2014
10h30-22h

Preview pour la presse
07 avril
11h-18h

ORGANISATION

Belgium is Design – www.belgiumisdesign.be

COMMISSARIAT

Inge Vranken - Design Vlaanderen

SCÉNOGRAPHIE

Danny Venlet - MAD Brussels

COMMUNICATION

Giovanna Massoni – www.designstreams.net
Emma Firmin

SITE INTERNET

design LOFI STUDIO – www.lofi-studio.com
programmation INDIANEN – www.indianen.be

ALINEA | LEO AERTS

WWW.ALINEA.BE



© Lieven Herreman

CALDA/FREDDO (2007)

- Plat de service en argent 925/1000, martelé à la main
- Ø 38 x 9 cm
- Design: Leo Aerts

Produit et distribué par
Alinea Design Objects (BE)

- Cet objet a été conçu comme un volume, formé par la combinaison de deux feuilles moulées qui furent soudées ensemble. L'espace concave entre la plaque supérieure et la plaque inférieure est remplie d'un gel spécial. Préchauffé dans le four ou refroidi dans le congélateur, le gel conserve sa température pendant une plus longue période..

ALLER-RETOUR | SUSANNA CAMPOGRANDE & LISE CASALEGNO MARRO

WWW.ARBXL.WORDPRESS.COM



© aller-retour

ASTRO (2014)

- Patère murale en cuivre et laiton avec crochet en acier verni. Finition brossée ou poli-miroir. Couleurs du crochet: blanc ou vert eau.
- Ø12 & 15 cm
- Design: Susanna Campogrande & Lise Casalegno Marro

Prototype

- Une petite famille de patères murales réfléchissantes. *Astro* est à la fois raffiné et amusant, une réinterprétation contemporaine d'un matériau classique. Un miroir dans lequel se regarder en accrochant son manteau, trois façons différentes de suspendre les vêtements.

MARINA BAUTIER • LIGNE ROSET

WWW.MARINABAUTIER.COM • WWW.LIGNE-ROSET.COM



© Ligne Roset

FRAMES (2007)

- Miroir en noyer, MDF plaqué noyer et verre miroir
- 186,5 x 50 x 11,4 cm / 163 x 43 x 11,4 cm
- Design: Marina Bautier

Produit et distribué par Ligne Roset (FR)

- Miroir avec étagères en bois prévu pour une installation murale verticale ou horizontale.

MICHAËL BIHAIN

WWW.BIHAIN.COM



© Anthony Graci

MAGPIE (2010)

- Miroir sur pied en multiplex cintré et miroir. Finition : frêne naturel ou laqué - blanc, noir, rouge, jaune ou bleu.
- 187 x 32-60 x 30 cm
- Design: Michaël Bihain

Prototype

- Cette version contemporaine du miroir psyché offre un effet fonctionnel et émotionnel peu commun. Il incarne le dynamisme et le mouvement et suscite un questionnement sur la synthèse de sa composition, à savoir: 'émotion/construction'. Un crochet discret à l'arrière permet de cacher nos effets personnels.



© Colin Thomas

LINKED (2012)

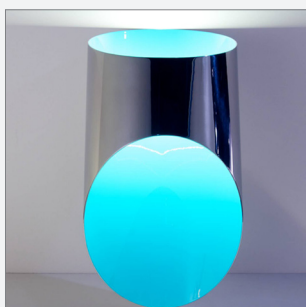
- Récipients à boissons réalisés en résine époxy transparente, céramique et verre. La production industrielle est à prévoir en verre et céramique.
- 9,5 x 9,5 x 7,5 cm
- Design: Michaël Bihain

Prototype

- Éléments empilables (tasses/verres) créant un système ludique pour servir des boissons à un groupe d'amis en une seule fois. Prototype développé par le designer avec un groupe d'enfants lors du workshop *KidsDrivenDesign* organisé dans le cadre de RECIPROCITY design liège 2012. Réalisé en collaboration avec Sirris, BCRC et la céramiste Eve Vaucheret.

JULIEN CARRETERO • VICTOR HUNT

WWW.JULIENCARRETERO.COM • WWW.VICTOR-HUNT.COM



© Victor Hunt Designart Dealer

CONTRAST | ANGLE LAMP (2013)

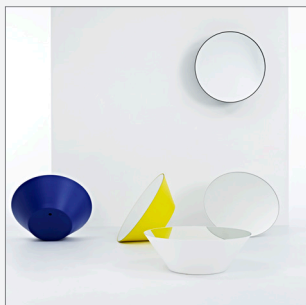
- Lampe d'angle en acier inox poli miroir, laque brillante, LED
- 66 x Ø 32,4 cm
- Design: Julien Carretero
- Edition en série limitée de 7 exemplaires distribuée par Victor Hunt Designart Dealer (BE)

Contrast explore les caractéristiques physiques inhérentes de divers métaux tels que le bronze, le cuivre, le laiton, l'aluminium, le carbone ou l'acier inoxydable. Il s'agit d'un jeu de poids, couleurs,

textures et la lumière à l'aide de tuyaux industriels comme matière première. Une simple coupe plate est utilisée afin de convertir ces fournitures industrielles élémentaires dans différentes typologies d'objets d'éclairage. Ces ouvertures, soit découpées au laser ou avec fraisage CNC ou artisanalement - révèle l'intérieur des tuyaux en opposition à leurs extérieurs. La tension créée est renforcée grâce à l'utilisation de nombreux traitements des surfaces : des techniques industrielles comme le laquage, l'anodisation, le polissage et le brossage, ou les patines artisanales et les oxydations naturelles. Les industriels et les artisans impliqués dans le projet sont tous situés en Belgique.

JEAN-FRANÇOIS D'OR • DEKNUDT MIRRORS | REFLECT+

WWW.LOUDORDESIGN.BE • WWW.DEKNUDTMIRRORS.COM



© Peter Verplancke

EDVARD (2012)

- Miroir en verre argenté, avec un cadre revêtu d'aluminium thermolaqué poudre

- S: Ø 30 x 18 cm; L: Ø 70 x 24 cm

- Design: Jean-François D'Or/Loudor design studio

Produit et distribué par
Deknudt Mirrors / Reflect + (BE)

- De forme conique, il se démarque par un caractère étonnamment polyvalent. On pourrait le comparer à un mégaphone, comme si le mur 'criait' pour attirer l'attention. Voilà qui explique le nom, en référence au peintre norvégien Edvard Munch, à qui l'on doit le célèbre tableau 'Le Cri'. Le miroir est disponible en deux formats – grand et petit – et en plusieurs couleurs. Les deux formats peuvent parfaitement être accrochés au mur ou être posés sur le côté ou sur leur base. En fonction de la position, les miroirs en soi et leur angle de réflexion se présentent différemment.

JEAN-FRANÇOIS D'OR • VERVLOET

WWW.LOUDORDESIGN.BE • WWW.VERVLOET.COM



© Stéphanie Derouaux

AUDREY (2014)

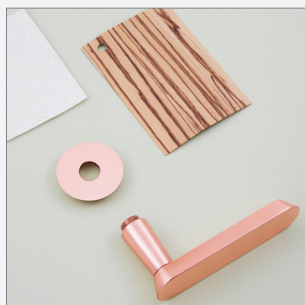
- Collection de poignées de portes et accessoires en cuivre poli miroir et mat

- Poignée: 3 x 12,5 x 6 cm

- Design: Jean-François D'Or/Loudor design studio

Produite et distribuée par Vervloet (BE)

- *Audrey* est une collection de poignées de porte basée sur le contraste des surfaces en cuivre entre mat et poli miroir. La surface supérieure de l'objet poli à la main devient un miroir qui reflète l'architecture environnante. La collection s'inspire des années 50 et est spécialement dédiée à l'un de ses représentants les plus importants, l'actrice belge Audrey Hepburn, qui affirmât à ce propos : «Il y avait surtout une merveilleuse aptitude à l'espoir, née de la franchise et de la gratitude pour le luxe le plus important : la liberté et la paix.»



© Stéphanie Derouaux

AUDREY (2014)

- Collection de poignées de portes et accessoires en cuivre poli miroir et mat

- Poignée: 3 x 12,5 x 6 cm

- Design: Jean-François D'Or/Loudor design studio

Produite et distribuée par Vervloet (BE)

DARK

WWW.DARK.BE



© Dark

THE BIG BUBBLE (2013)

- Suspension en verre soufflé. Chaque pièce est unique et disponible en coloris transparent, fumé, vert-fumé, rouge et ambre. Equipement LED en version standard.

- +/- 90 x Ø 37,5 cm

- Design: Alex de Witte (NL)

Produit et distribué par Dark (BE)

- Le designer hollandais Alex de Witte souhaitait capturer la beauté et l'imaginaire que nous évoquent les reflets d'une pièce en verre à la fois imposante et légère. Enfants, nous avons tous joué à souffler des bulles de savon dans le ciel, nous demandant comment notre souffle pouvait être capturé et transporté dans une fragile bulle transparente... La lampe a reçu le Design District Award 2013 comme meilleur produit.

MAARTEN DE CEULAER • NILUFAR / GALERIE DU PASSAGE

WWW.MAARTENDECEULAER.COM • WWW.NILUFAR.IT / WWW.GALERIEDUPASSAGE.COM



© Nico Neefs

MIRROR WITH SUITCASES (2013)

- Miroir et valises en multiplex, placage, cuir, miroir

- 115 x 48 x 189 cm

- Design: Maarten De Ceulaer

Edition limitée réalisée avec la collaboration de Ralph Baggaley - www.ralphbaggaley.com

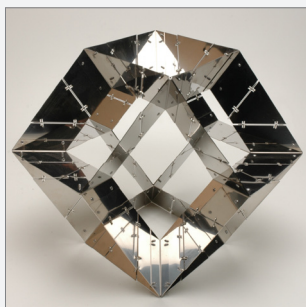
Éditée et distribuée par Nilufar (IT) & Galerie du Passage (FR)

- Cette pièce fait partie de la *Leather Collection*,

inspirée par une grande passion du designer : le voyage et l'exploration du monde. Les valises et mallettes en cuir précieux sont produites en étroite collaboration avec l'un des artisans du cuir les plus réputés en Belgique, Ralph Baggaley. Ces pièces, bien que colorées et ludiques, évoquent des atmosphères luxueuses et sophistiquées, mais en même temps elles portent les signes dynamiques des nomades modernes, qui voyagent à travers les villes et les continents, sans limites ou frontières. Cette nouvelle déclinaison combine un miroir avec des valises transformées en éléments fonctionnels.

XAVIER DE CLIPPELEIR

XDC2000@HOTMAIL.COM



© Xavier De Clippeleir

DODÉCAÈDRE RHOMBIQUE TRANSFORMANT (2008)

- Forme géométrique abstraite en acier inoxydable poli miroir

- 50 x 50 x 50 cm

- Design: Xavier De Clippeleir

Pièce unique

- Le dodécaèdre a 24 bords, munis chacun de deux axes de rotation. Cela permet à la forme de s'ouvrir et se fermer. En position ouverte, les bords sont reflétés les uns avec les autres. En conséquence, l'objet apparaît semi-transparente comme une illusion optique. En position fermée, une forme cubique émerge. Cette géométrie fait partie d'une recherche sur la transformation du polyèdre. La forme est également un point de départ pour la conception de meubles, de lampes transformables, ...

DELVAUX

WWW.DELVAUX.COM.



© Delvaux

HUMEURS DE BRILLANT - LE RÊVE (2008)

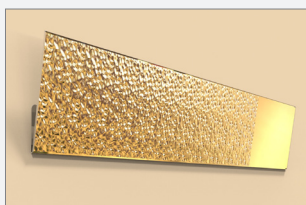
- Sac à main en cuir box-calf et miroir
- 30,5 x 20 x 36,5 cm
- Produit et distribué par Delvaux (BE)
- Pour célébrer le 50e anniversaire de son modèle phare, *Brillant*, la Maison Delvaux, artisans de la maroquinerie de luxe, a créé *Humeurs de Brillant* et le nouveau modèle *Brillant Black Edition*. 'Black Edition' est une version plus grande du modèle réalisé pour l'Exposition Universelle de Bruxelles en 1958 et est accompagné par neuf nouvelles créations qui symbolisent les valeurs

de la Maison Delvaux. Jouant avec et se moquant des conventions, chacun de ces modèles rivalise avec les autres célébrant une maîtrise technique, à chaque fois unique, de ces chefs-d'œuvre de l'artisanat du cuir.

'Brillant Black Edition' témoigne de l'esprit de renouveau qui caractérise la Maison Delvaux depuis sa fondation en 1829.

NATHALIE DEWEZ

WWW.NATHALIEDEWEZ.COM



Rendering© Nathalie Dewez

MIRROR 10° (2013)

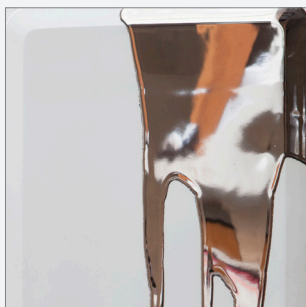
- Miroir mural en verre et aluminium
- 150 x 8 x 25 cm
- Design: Nathalie Dewez

Produit et distribué par
Nathalie Dewez Design Studio (BE)

- Grand miroir mural horizontal doté d'un dispositif de fixation avec un angle de pente de 10°, ce qui permet un angle de vision plus bas.

DAMIEN GERNAY

WWW.DAMIENGERNAY.COM



© Tine Claerhout (détail)

TEXTURED_MIRROR (2013)

- Miroir en céramique et texture platine
- 50 x 33 x 3 cm
- Design: Damien Gernay

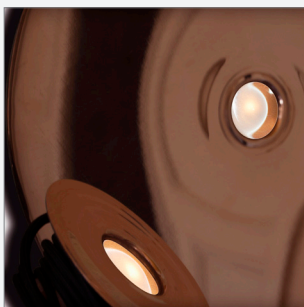
Pièce unique réalisée et distribuée par
Damien Gernay (BE)

Ce projet fait partie de la Collection *textured*, une recherche sur la représentation concrète d'un objet à travers une approche conceptuelle. Les logiciels de rendu 3D utilisés de plus en plus dans

la conception d'un produit étalent le travail en étapes : l'objet est tout d'abord modélisé en trois dimensions, de manière à pouvoir imaginer sa forme finale. Dans ce premier temps, le matériau est neutre, sans texture. La matière finale de l'objet, qui permet de le rendre plus proche du réel, est définie dans un second temps. Cette même démarche caractérise *textured* et notamment le miroir qui est d'abord réalisé en céramique blanche ; une texture platine est ensuite projetée dessus pour le rendre réfléchissant en lui attribuant ainsi sa fonction finale. Ce projet a été réalisé grâce aux précieux conseils du céramiste Hugo Meert.

MARIE GOBERT

WWW.MARIEGDESIGNSTUDIO.COM



© MarieG.designstudio

COILING LIGHT (2012)

- Lampe murale en verre et cuivre poli miroir
- Ø 60 cm
- Design: Marie Gobert

Prototype

- Une plaque ronde cuivrée polie miroir est emboutie mécaniquement en son centre à l'aide d'une matrice cylindrique. Le LED, situé dans cette partie, réfléchit ses rayons de manière à générer le jeu optique d'une masse lumineuse.

LINDE HERMANS

WWW.LINDEHERMANS.BE



© Kristof Vrancken

TRAP (2011)

- Miroir en noyer et verre miroir
- 225 x 42 x 7 cm
- Design: Linde Hermans

Produit et distribué par Linde Hermans (BE)

- Vous voyez une échelle, mais c'est un piège. C'est l'illusion d'une échelle. Ce miroir est une métaphore visuelle de votre propre réflexion. Ce n'est pas vous que vous voyez dans un miroir, mais le reflet de vous-même.

HOET DESIGN | BIEKE & PATRICK HOET

WWW.HOET.EU



© Hilde Vandaele

MARGRIET (2004)

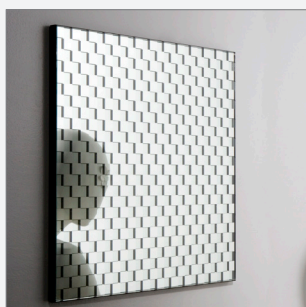
- Objet en verre miroir, bois et plastique
- 34 x 34 x 20 cm
- Design: Bieke & Patrick Hoet

Produit et distribué par Hoet Design (BE)

- Une fleur, une coupe à fruits. Multiplication d'images, 6 points de vue.

HOET DESIGN | BIEKE & PATRICK HOET

WWW.HOET.EU



© Hilde Vandaele

MOSAÏC (2009)

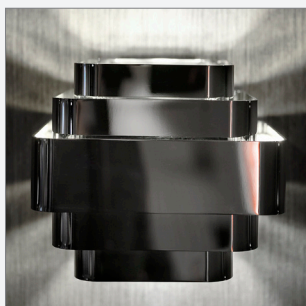
- Miroir mural en verre miroir
- 50 x 50 x 1.2 cm
- Design: Bieke & Patrick Hoet

Fabriqué par Deknudt Mirrors et distribué par Hoet Design (BE)

- L'idée est née en approfondissant le processus de développement d'un miroir. La base d'un miroir est une plaque de verre plat. Sur sa partie postérieure, une couche d'argenture est appliquée afin de produire la réflexion. Cela nous a donné l'idée d'expérimenter avec la partie réfléchissante. En plaçant deux feuilles de verre, avec une couche d'argenture complémentaire sur la surface de chacune, cela crée un relief du miroir qui change selon la position de l'observateur. (Bieke & Patrick Hoet)

JULES WABBES EDITIONS 2010 • WEVER & DUCRÉ

WWW.JULESWABBES EDITIONS2010.COM • WWW.WEVER-DUCRE.COM



© Nicolas Schimp

APPLIQUE (2012)

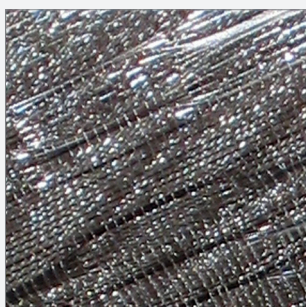
- Applique murale en aluminium
- 15 x 18,9 x 17,5 cm
- Design: Jules Wabbes (1961)

Produit et distribué par Wever & Ducré pour Jules Wabbes Editions 2010 (BE)

- Applique en aluminium anodisé argent dessinée par Jules Wabbes en 1961. D'une modernité intemporelle, elle diffuse une lumière spectrale (au sens physique), présente et élégante.

LCD TEXTILE EDITION | LUC DRUEZ

WWW.LCD-TEXTILE-EDITION.COM



© LcD

METALLIC LIGHTS (2013)

- Paravent textile réalisé en crin de cheval synthétique, argent et cuivre
- 240 x 5 x 41 cm
- Design: Luc Druez

Produit et distribué par LcD Textile Edition (BE/FR)

- Image digitalisée pour la reproduction textile des reflets de lumière sur l'oxydation naturelle du métal, tissée artisanalement en jacquard de fil de cuivre et crin translucide.

BART LENS • DEKNUDT MIRRORS | REFLECT+

WWW.LENSASS.BE • WWW.DEKNUDTMIRRORS.COM



FOR YOUR EYES ONLY (2012)

- Miroir en verre miroir et métal
- 175 x 6 cm / 90 x 6 cm
- Design: Bart Lens – Lens°Ass Architects

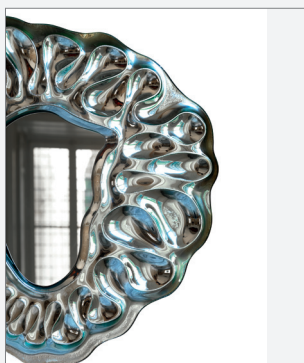
Produit et distribué par
Deknudt Mirrors / Reflect + (BE)

- Un miroir horizontal raffiné à hauteur des yeux. La légère courbe donne au miroir une tension subtile. L'objet n'est plus statique: qui regarde dans le miroir profite d'une perception extraordinaire de l'espace. La courbe fait penser à des cils. Tout en subtilité, la simplicité du design est d'une élégance fonctionnelle sans précédent. Ce modèle conçu pour une suspension horizontale, convient également à une position verticale.

© Lenzer Photographers

XAVIER LUST • FIAM ITALIA

WWW.XAVIERLUST.COM • WWW.FIAMITALIA.IT



CALDEIRA (2013)

- Miroir mural en verre en fusion au grand feu de 8 mm dont la partie arrière est peinte dans le coloris argent avec décoration artistique en relief, miroir plat de 5 mm. Cadre arrière en métal peint.
- 105 x 112 x 5 cm
- Design: Xavier Lust

Produit et distribué par FIAM Italia (IT)

- Le miroir original, le premier, était l'eau calme d'un lac. La *caldera* ou lac cratère est une vaste aire qui se forme au cœur de certains volcans après une éruption, dont beaucoup se remplissent lentement d'eau. Ces phénomènes naturels ont inspiré la collection de miroirs caractérisée par des bords turbulents. Produit à très haute température, le verre fondu prend forme comme une masse de lave qui coule d'un volcan en couvrant ses reliefs. Au fil du temps, la nature définit ce chaos et un plan d'eau douce remplace l'énergie débordante de lave.

© FIAM Italia

XAVIER LUST

WWW.XAVIERLUST.COM



ARCHIDUCHAISE (2007-09)

- Chaise en aluminium poli miroir
- 77 x Ø 100 cm
- Design: Xavier Lust

Edition limitée 18 pièces réalisée par
Studio Xavier Lust (BE)

- Défiant la lourdeur de métal, Xavier Lust transforme ce matériau en structures autoportantes légères et fluides en utilisant un procédé particulier et très personnel. Il l'appelle la *(de)formation*, qui consiste à plier les surfaces métalliques en volumes aux lignes élégantes et sobres. Les références culturelles contrastées de l'*Archiduchaise* rappellent autant l'élégance des tenues du 17^e siècle que la sculpture contemporaine. La beauté prétentieuse et froide de sa large robe polie incite au respect et semble inviter avec insolence à garder ses distances.

© Xavier Lust Studio

NETDA • ETERNUM

WWW.NETDA.BE • WWW.ETERNUM.COM



Rendering © Erik Indekeu

HOLLOW WARE COLLECTION (2014)

- Accessoires de table en acier inox poli
- Dimension variées
- Design: Nedda El-Asmar & Erik Indekeu

Produit et distribué par Eternum (BE)

• La collection se compose de différentes tailles de cafetières et théières, pots à lait, un plateau et un seau à champagne avec support. Les surfaces polies évoluent de la forme elliptique à la ronde reflétant l'environnement d'une manière unique. Des techniques de production de très haut niveau – comme l'hydro formatage à haute pression (jusqu'à 70 bar) – ont été utilisées pour réaliser la forme particulière du corps.

NETDA • ZERI CRAFTS

WWW.NETDA.BE • WWW.ZERICRAFTS.COM



© Jan Van Deuren

MABKHARA, MUBKHAR (2012)

- Brûleur d'encens en acier inox poli brillant et porcelaine
- 27,5 x 10,5 x 10,5 cm
- Design: Nedda El-Asmar & Erik Indekeu

Produit et distribué par Zeri Crafts (KWT)

• Ouverture, flexibilité et croisements sont des concepts clés de notre pensée et de notre approche du design. Nous voulons surprendre avec une perspective novatrice de la tradition. Cette façon de penser se reflète dans la conception de ce brûleur d'encens. Au Koweït, l'entreprise Zeri Crafts a été fondée en 2010 pour développer des produits de haute qualité basés sur une réinterprétation de l'artisanat traditionnel et la richesse culturelle de la région du Golfe. (Nedda El-Asmar & Erik Indekeu)

STEFAN SCHÖNING • FIAM ITALIA

WWW.STEFANSCHONING.COM • WWW.FIAMITALIA.IT



© FIAM Italia

TWIN (2012)

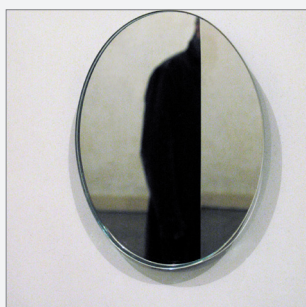
- Set de tables d'appoint en verre flotté courbé
- Carré 42 x 42 x 40 cm ou 45 x 45 x 50 cm
- Rond 42 x 40 cm ou 45 x 50 cm
- Design: stefan schöning

Produit et distribué par FIAM Italia (IT)

• Table d'appoint en verre cintré de 12 mm pour la version en verre transparent ou extraclair, 10 mm pour la version Nero95. Disponible en deux hauteurs et formes.

DIANE STEVERLYNCK • VALERIE TRAAAN

WWW.DIANESTEVELYNCK.BE • WWW.VALERIETRAAN.BE



DOUBLE (2008)

- Miroir mural en verre miroir
- 14 x 17 cm
- Design: Diane Steverlynck

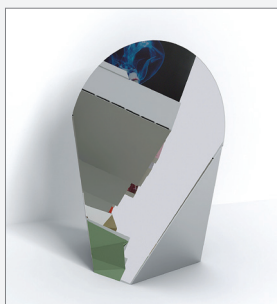
Réalisé par Diane Steverlynck et distribué par Valerie Traan Gallery (BE)

- *Double* est un petit miroir ovale qui crée un face à face de références multiples par une simple opération technique. Le biseautage des miroirs est généralement utilisé pour encadrer, isoler et fermer notre image. La designer en revanche, utilise le biseautage afin de doubler notre double. La surface avant est plane et la double réflexion est obtenue par le travail de coupe sur l'autre côté du miroir.

© Diane Steverlynck

MATHIAS VAN DE WALLE • LINADURA

WWW.MATHIASVANDEWALLE.COM • WWW.LINADURA.COM



FACE (2013)

- Miroir autoportant en acier inoxydable poli miroir
- 19 x 12 x 25 cm
- Design: Mathias van de Walle

Produit et distribué par Linadura (BE)

- Produit à partir d'une feuille d'acier inoxydable poli miroir, ce miroir offre sur ses 3 facettes un jeu de réflexion multi-direction.

© Linadura

ANN VAN HOEY

WWW.ANNVANHOEY-CERAMICS.BE



EARTHENWARE FERRARI SERIES (2013)

- Vase en terre cuite fait main, fini avec vernis de voiture
- 25 x 40 x 33 cm
- Design: Ann van Hoey

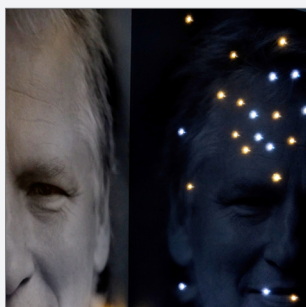
Pièce unique réalisée et distribuée par Ann Van Hoey Ceramics (BE)

- Dans ce travail, je combine le vieux métier avec le status symbol le plus luxueux de la société moderne : une Ferrari. Sur une voiture Ferrari, le revêtement brillant est simplement destiné à séduire le consommateur. Ici, cependant, la combinaison inattendue de l'artisanat pur avec le summum du consumérisme capitaliste, défie le spectateur à réfléchir sur l'équilibre entre tradition et progrès. (Ann Van Hoey)

© Dries Van den Brande

DANNY VENLET • AGC GLASS EUROPE

WWW.VENLET.NET • WWW.AGC-GLASS.EU



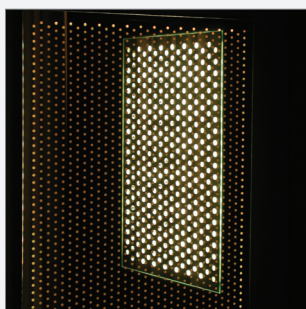
© Venlet Interior Architecture

THE LEDYWAY (2010)

- Miroir réalisé avec la technologie Glassiled
- 200 x 50 x 0,85 cm
- Design: Danny Venlet

Prototype développé et fabriqué par
AGC Glass Europe (BE)

- Venlet a conçu un miroir avec l'application Glassiled développée par AGC Glass Europe: un produit en verre feuilleté réfléchissant, avec un revêtement Stopsol Classic sur verre bronze, dans lequel sont incorporés 66 diodes électroluminescentes blanc chaud et froid.



© Venlet Interior Architecture

DOTS (2002)

- Miroir mural en verre miroir et LED
- 75 x 100 x 6 cm
- Design: Danny Venlet

Prototype fabriqué par
Deknudt Mirrors (BE)

- Dots consiste en un écran avec des trous sur la surface du miroir, dans lequel votre image résulte brisée. Un reflet en pixels pour ainsi dire. Pourquoi? Je déteste ce que je vois. J'ai plutôt horreur des miroirs, ce sont des surfaces difficiles à regarder. Ils vous choquent à chaque fois avec la réalité amère ... J'ai essayé de tempérer cette image froide en plaçant un écran troué sur la surface du miroir. Votre visage est brisé par des trous qui laissent passer la lumière à travers eux. Ceci, selon la posture et l'éclairage, donne un très beau jeu de reflets et de lumière. (Danny Venlet)

SYLVAIN WILLENZ • OBJEKTEN

WWW.SYLVAINWILLENZ.COM • WWW.OBJEKTEN.COM



© Julien Renault

SHADOW (2014)

- Miroir mural en verre miroir
- 67 x 67 cm
- Design: Sylvain Willenz

Produit et distribué par Objekten (BE)

- Créant l'illusion de volumes en trois dimensions à partir d'une simple feuille de verre et quelques interventions élémentaires, ce miroir offre une présence graphique exceptionnelle. Fabriqué en Belgique utilisant des technologies de pointe et les plus écologiques du marché.

BELGIUM IS DESIGN - SALONE SATELLITE **PARTICIPANTS & INFORMATIONS PRATIQUES**

MAGALI CRUYSMANS

LISE EL SAYED

FORMZ - PATRICK BEYAERT

KAJU DESIGN - LEEN D'HONDT

PASCAL KOCH

.RAD PRODUCT – PAULINE COUDERT & LAURENT CHABRIER

UNU STUDIO – JEAN-BAPTISTE GOETGHELUCK

KENNY VAN DEN BERGHE

VO | DESIGN ARCHITECTURE STUDIO – THIEN VO

LIEU

SaloneSatellite

SALONE SATELLITE
Quartiere Fiera Milano Rho
Pav. 13-15 stand C21

OUVERTURE

Milan Design Week 2014
08-13 avril 2014
9h30-18h30

ORGANISATION

Belgium is Design – www.belgiumisdesign.be

COMMUNICATION

Giovanna Massoni – www.designstreams.net
Emma Firmin

SITE INTERNET

design: LOFI STUDIO – www.lofi-studio.com
programmation: INDIANEN – www.indianen.be

MAGALI CRUYSMANS

WWW.MAGALICRUYSMANS.BE



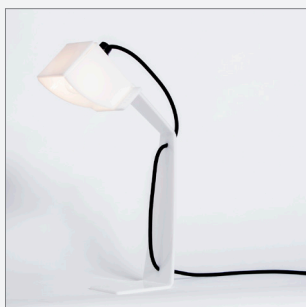
© Magali Cruysmans

MY LIBRARY (2014)

- Bibliothèque modulaire avec structure et portes en multiplex plaqué chêne et boîtes en plexiglas opaque
- Dimensions variées / module 30/40 x 34 x 30/40 cm
- Design: Magali Cruysmans

Prototype

- Le système se compose de planches en multiplex, sur lesquelles est gravée une trame à la fraiseuse numérique. Le dessin de cette trame s'accorde aux plis de plusieurs feuilles de plexiglas pliées à chaud. Les modules sont destinés à être assemblés par simple empilement. Les éléments constitueront parfois des assemblages ou seront, au contraire, esseulés. Chaque module devient ainsi une étagère, un tabouret, une table...



© Damien Lamarche

PLYPOISE (2013)

- Lampe de table en plexiglas opalin blanc
- 41,5 x 23 x 10,5 cm
- Design: Magali Cruysmans

Petite série

- La technique du pliage à chaud du plastic permet de réinterpréter l'archétype de la lampe de bureau suivant une forme et un principe de composition simples, grâce à l'absence d'assemblage. La malléabilité de la matière, pliée comme du papier, assure à la fois la posture de la lampe et son abat-jour.

LISE EL SAYED

WWW.LISEELSAIED.COM



© Lise El Sayed

PORTE-BAGAGES (2013)

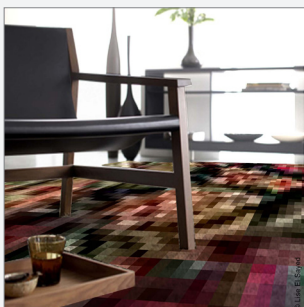
- Étagères modulables en palissandre et filet en maille de laine
- Étagère 40 x 34 cm / Filet 100 cm
- Design: Lise El Sayed

Edition limitée

- Une série d'étagères modulables dont l'espace de stockage est déterminé par le tissu ainsi que par le volume, le poids et la forme des objets contenus.

LISE EL SAYED

WWW.LISEELSAYED.COM



© Lise El Sayed

TAPIXEL (2014)

- Tapis en laine tuftée
 - 150 x 200 cm
 - Design: Lise El Sayed
- Prototype

- Tapis de laine composé de petits carrés colorés qui de près donnent l'impression de "pixels" et de loin donne la sensation visuelle d'un tapis d'orient.

FORMZ | PATRICK BEYAERT

WWW.FORMZ.BE



© Mist Images & Design

SECRET CABINET (2014)

- Cabinet en chêne stratifié, panneau en aluminium composite (ACP)
- 120 x 44 x 100 cm
- Design: Patrick Beyaert

Prototype

- En recherchant un matériau qui a les mêmes propriétés que le pliage d'une feuille de papier dans une forme d'origami, je suis tombé sur le panneau en aluminium composite (ACP). Il s'agit

d'un type de panneau plat qui se compose de deux feuilles fines d'aluminium collées sur un noyau non-aluminium. La feuille d'aluminium a une épaisseur de 0,3 à 0,5 mm et un noyau en polyéthylène de 3 mm ou plus. Il peut être découpé mécaniquement et plié comme on le fait avec une feuille de papier. Je veux chercher des moyens pour pousser la matière à ses limites. De cette étude résulte une série de produits qui animent notre environnement domestique quotidien. (Patrick Beyaert)



© Mist Images & Design

CHAISE GÉOMÉTRIQUE_02 (2014)

- Chaise en chêne stratifié, panneau en aluminium composite (ACP)
- 76 x 55 x 42 cm
- Design: Patrick Beyaert

Prototype

FORMZ | PATRICK BEYAERT

WWW.FORMZ.BE

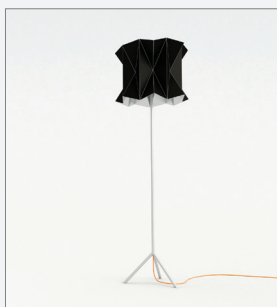


© Mist Images & Design

PETITE TÊTE-À-TÊTE (2014)

- Table d'appoint en acier laqué poudre, panneau en aluminium composite (ACP)
- 48 x 60 x 60 cm
- Design: Patrick Beyaert

Prototype



© Mist Images & Design

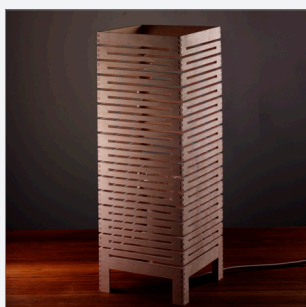
LAMPE GÉOMÉTRIQUE_01 (2014)

- Lampe en acier laqué poudre, panneau en aluminium composite (ACP)
- 160 x 40 x 45 cm
- Design: Patrick Beyaert

Prototype

KAJU DESIGN | LEEN D'HONDT

WWW.KAJUDESIGN.COM



Gyokan © Kaju Design

ERIA, KAITAI, GYOKAN (2014)

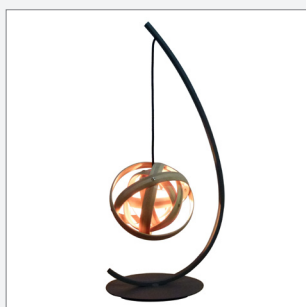
- Série de suspensions ou lampes de bureau en multiplex bouleau huilé
- 12 x 12 x 30 cm
- Design: Leen d'Hondt

Edition limitée

- Ces lampes sont composées d'une boîte rectangulaire en bois perforée par un réseau structuré de fins percements. La forme de *Eria* et *Kaitai* est définie suivant une trame japonaise traditionnelle, qui se dissout à l'approche de la source lumineuse afin de créer un équilibre visuel entre ombre et lumière. *Gyokan* s'inspire des lanternes japonaises. Le vide créé par des lignes, courant sur sa surface et croisant ses arêtes, la rend légère et immatérielle.

KAJU DESIGN | LEEN D'HONDT

WWW.KAJUDESIGN.COM



© Kaju Design

KIDO (2013)

- Lampe de bureau en bois d'érable et acier
 - 38 x 28 x 80 cm
 - Design: Leen d'Hondt
- Prototype

• Cet objet fait référence à la sphère armillaire, représentant le mouvement des planètes autour du soleil. Composée de huit anneaux en bois reliés entre eux suivant différents axes, cette lampe peut changer d'aspect suivant les envies de l'utilisateur. Ceci permet également de faire varier l'intensité lumineuse qu'elle fournit.



© Kaju Design

NODÔ & KII (2013)

- Bureau bas et siège de méditation en multiplex bouleau huilé
 - 165 x 75 x 55 cm / 42 x 21 x 16 cm
 - Design: Leen d'Hondt
- Prototype

• Hybride entre un bureau bas japonais où l'utilisateur s'assied par terre et les bureaux à l'occidentale, cet objet est destiné à être utilisé avec un siège de méditation qui permet de s'asseoir à genoux ou en tailleur. Cet objet, simple et compact, présente une forme qui résulte d'une logique de pliage.

PASCAL KOCH

WWW.PASCALKOCH.BE



Rendering © Alain Weber

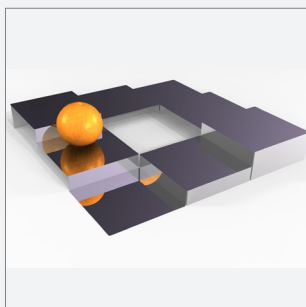
COUVERTS (2014)

- Couverts en inox 1.5 mm poli miroir
 - 23 x 3 cm
 - Design: Pascal Koch
- Prototypes

• Les couverts, le plateau et l'assise font partie d'une série basée sur le travail de la tôle et du pliage. Pour ce faire, j'ai choisi de travailler avec l'acier poli miroir symbolisant la projection de soi face à la crise économique globale et notamment à la décision récente de délocaliser la production de l'industrie métallurgique ArcelorMittal, située depuis toujours à Liège. Une réflexion sur comment le design peut contribuer à soutenir les PME et valoriser l'emploi local. (Pascal Koch)

PASCAL KOCH

WWW.PASCALKOCH.BE



Rendering © Alain Weber

PLATEAU (2014)

- Plateau en inox 1.5 mm poli miroir
 - 30 x 30 x 6 cm
 - Design: Pascal Koch
- Prototype



Rendering © Alain Weber

ASSISE (2014)

- Assise en inox 2 mm poli miroir
 - 40 x 40 x 70 cm
 - Design: Pascal Koch
- Prototype



© Pascal Koch

NUCLEAR (2014)

- Bougeoir en céramique
 - 25/19/12,5 x Ø 10 x Ø 5cm
 - Design: Pascal Koch
- Prototype

- Un bougeoir en forme de centrale nucléaire nous envoie un message écologique pour éveiller les consciences.

.RAD PRODUCT | PAULINE COUDERT & LAURENT CHABRIER

[HTTP://RADPRODUCT.WIX.COM/RADPRODUCT-DESIGN](http://radproduct.wix.com/radproduct-design)



© .rad product

TAB (2014)

- Bougeoir en métal laqué
- 4,5 x 5,5 cm
- Design: Pauline Coudert

Produit et distribué par .rad product

- Ce bougeoir est une nouvelle interprétation du chandelier classique de chambre. Le design se résume en une forme simple et compacte. Juste une languette perturbe l'équilibre de l'objet afin de nous permettre de déplacer la bougie.



© .rad product

KLAPP (2014)

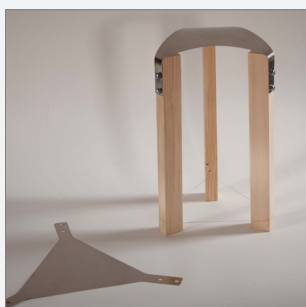
- Table d'appoint en métal laqué et bois
- 50 x 50 x 25 cm
- Design: Pauline Coudert

Produit et distribué par .rad product

- Un bout de canapé pouvant servir de table d'appoint. Il est composé d'une tablette en métal pliée qui vient s'insérer dans le pied en bois. L'objet crée un contraste dans la partie supérieure qui semble flotter et déborder sur un pied à l'allure massive.

UNU STUDIO | JEAN-BAPTISTE GOETGHELUCK

[WWW.UNU-STUDIO.COM](http://www.unu-studio.com)



© UNU Studio

TAUT (2014)

- Tabouret en acier ressort, inox, bois de pin
- 45 x 30 x 30 cm
- Design: Jean-Baptiste Goetgheluck

Prototype

- Tabouret dont l'assise souple en acier-ressort procure confort et permet aussi, du fait de son montage simple et rapide, d'être vendu à plat avec quincaillerie.

UNU STUDIO | JEAN-BAPTISTE GOETGHELUCK

WWW.UNU-STUDIO.COM



© UNU Studio

STRETCH (2014)

- Lustre en Lycra, bois cintré, aluminium
- Ø 120 x 30 cm
- Design: Jean-Baptiste Goetgheluck

Prototype

- Ce lustre vendu à plat prend son volume grâce à son propre poids et à l'élasticité du tissu utilisé. *Stretch* émane une lumière douce et chaleureuse et est déclinable en de nombreux couleurs et formats.



© UNU Studio

TIGHT (2014)

- Système constructif en aluminium découpé au laser et multiplex de peuplier
- Étagères 120 x 45 x 160 cm
- Design: Jean-Baptiste Goetgheluck

Prototype

- Système constructif tirant partie des nouvelles possibilités offertes par le découpe laser sur tube. *Tight* permet de créer des étagères, bureaux, tabourets en changeant les proportions des plateaux et la hauteur des pieds.



© UNU Studio

CROSS (2012)

- Objet en multiplex de peuplier
- 80 x 18 x 60 cm
- Design: Jean-Baptiste Goetgheluck

Prototype

- Interprétation contemporaine d'un crucifix réalisé par trois feuilles de contreplaqué encollés ensemble sur un moule, ensuite découpées et finies.

KENNY VANDEN BERGHE

WWW.KBERGHE.COM



© Kenny Vanden Berghe

METAL & WOOD (2013)

- Collection de mobilier et éclairage en métal et bois
- Dimensions variées
- Design: Kenny Vanden Berghe

Prototypes

Cette collection est une déclinaison de meubles de rangement et de luminaires. Elle est composée d'une table de chevet ou petit meuble avec tiroir, d'une étagère, d'une commode et d'un petit

meuble avec miroir pour la salle de bain ou le hall d'entrée. Viennent compléter la collection une lampe de chevet ou de bureau avec abat-jour en cuir moulé à la main et une déclinaison en applique murale. *Metal & Wood* est l'aboutissement d'un équilibre entre l'utilisation de nouvelles technologies et de techniques artisanales travaillant de manière optimale l'élégance et la noblesse du multiplex de bouleau en tranches et du cuir véritable façonné à la main avec la finesse et la force du métal.



© Kenny Vanden Berghe

METAL & WOOD (2013)

- Collection de mobilier et éclairage en métal et bois
- Dimensions variées
- Design: Kenny Vanden Berghe

Prototypes



© Kenny Vanden Berghe

METAL & WOOD (2013)

- Collection de mobilier et éclairage en métal et bois
- Dimensions variées
- Design: Kenny Vanden Berghe

Prototypes



© VO studio

BENDER (2013)

- - Porte manteau en tube d'acier et hêtre
 -
 - 46 x 48 x 87 cm
 -
 - Design: Thien Vo
- Prototype

- Alliant l'élégance du bois à la finesse de l'acier, *Bender* ré-explore la façon de ranger les vêtements. VO crée ici une pièce unique où les courbes se joignent aux lignes pures, redéfinissant la fonction de l'objet. *Bender* qualifie l'espace domestique par sa simplicité visuelle et complexité structurelle. Le produit a reçu le prix *red dot design award* en 2013 et le *Label Observateur* en 2014.

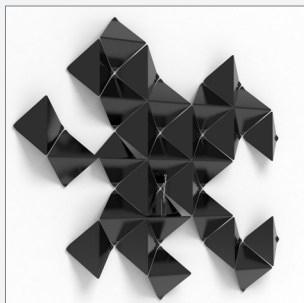


© VO studio

O²RAY (2013-14)

- - Chaise de bureau en polyuréthane, acier et hêtre
 -
 - 46 x 48 x 87 cm
 -
 - Design: Thien Vo
- Prototype

- *O²Ray* exprime parfaitement la sobriété et l'élégance. Au travers de la coque en polyuréthane se dégagent des lignes épurées et courbes arrondies. L'acier noir mat se retrouve en parfaite harmonie avec les pieds en chêne.



© VO studio

BLOSSOM (2013-14)

- - Revêtement mural modulaire en acier laqué
 -
 - Module 20 x 20 x 0.2 cm
 -
 - Design: Thien Vo
- Prototype

- Une nouvelle forme d'habillage mural inspiré par la nature. Une série d'éléments modulables aux lignes épurées permettent une couverture dynamique de l'espace. Assemblés, ces modules en acier laqué recouvrent les surfaces telles des fleurs en pleine éclosion.

BELGIUM IS DESIGN
INSTITUTIONS BELGES POUR LA PROMOTION DU DESIGN

DESIGN VLAANDEREN

Johan Valcke
Christian Oosterlinck
+32 (0)2 227 60 60
info@designvlaanderen.be
www.designvlaanderen.be

design
flanders

MAD BRUSSELS
MODE AND DESIGN CENTER

Alexandra Lambert
+32 (0)2 880 85 62
contact@madbrussels.be
www.madbrussels.be

MAD
mad.brussels
mode and design center

WBDM
WALLONIE-BRUXELLES DESIGN MODE

Laure Capitani
Leslie Lombard
Giorgia Morero
+32 (0)2 421 84 42
info@wbdm.be
www.wbdm.be

WBDM
WALLONIE-BRUXELLES
DESIGN MODE

BELGIUM IS DESIGN INSTITUTIONS BELGES POUR LA PROMOTION DE L'EXPORT

AWEX
AGENCE WALLONNE À L'EXPORTATION
ET AUX INVESTISSEMENTS
ÉTRANGERS

Laure Capitani
+32 (0)2 421 84 42
laure.capitani@wbdm.be
www.awex.be



AWEX
MILAN

Cécile Flagothier
+39 02 29004061
milano@vallonia.it

BRUSSELS INVEST & EXPORT

Madeleine Cantaert
+32 (0)2 800 40 69
mcantaert@sprb.irisnet.be
www.brusselsinvestexport.be



BRUSSELS INVEST & EXPORT
MILANO

Francisca Boucher
+39 02 657 14 07
fboucher@bruxelles-milano.it

FLANDERS INVESTMENT & TRADE

Barbara Tieleman
+32 (0)2 504 88 87
barbara.tieleman@fitagency.be
www.flandersinvestmentandtrade.be



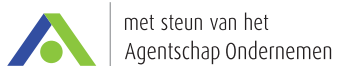
FLANDERS INVESTMENT & TRADE
MILANO

Marleentje Verstreken, Karin Tolomei
+39 02 29 00 70 80
milan@fitagency.com

BELGIUM IS DESIGN
PARTENAIRES INSTITUTIONNELS

I

AO – AGENTSCHAP ONDERNEMEN



VIA – VLAANDEREN IN ACTIE



WBI – WALLONIE-BRUXELLES INTERNATIONAL



Wallonie - Bruxelles
International.be

**BELGIUM IS DESIGN
SPONSORS**

Reflections - Triennale di Milano

DELTA LIGHT – www.deltalight.com



FORMICA GROUP – www.formica.com

Formica and the Formica Anvil Device are registered trademarks of the Diller Corporation. A FletcherBuilding Company.



NOUS REMERCIONS

BRUSSELS AIRLINES – www.brusselsairlines.com



UFFICIO BELGA PER IL TURISMO – www.belgioturismo.it
BRUXELLES-VALLONIA



Ufficio Belga per il Turismo
Bruxelles • Vallonia

BELGIUM IS DESIGN
SERVICE DE PRESSE

SITE INTERNET

WWW.BELGIUMISDESIGN.BE

DOCUMENTATION

Pour télécharger les informations et les images en HD
www.belgiumisdesign.be/press

CONTACTS

Belgique

Christophe Drèze
EU-TURN
+32 (0)2 733 33 03
press@eu-turn.com

Italie & international

Nicoletta Murialdo
COMUNICO
+39 339 5318579
nicoletta.murialdo@comu-nico.it

COMMUNICATION

Giovanna Massoni
+32 (0)476 349 594
g.massoni@designstreams.net