

LETTRE
WALLONIE-BRUXELLES
AU QUÉBEC





© MCE

Le Premier ministre François Legault (et son épouse), la Ministre des Relations internationales et de la Francophonie (et son époux) et les chefs de postes consulaires au Québec

La Déléguée générale participe à la Journée des chefs de poste consulaire

En janvier dernier, notre Déléguée générale Sharon Weinblum était l'une des invités de la journée protocolaire annuelle, organisée sous l'égide de la Ministre des Relations internationales et de la Francophonie, Mme Nadine Girault, pour les chefs de poste de carrière et les membres du corps consulaire honoraire. En présence de plusieurs ministres du gouvernement du Québec, les chefs de poste ont participé aux conférences et aux échanges sur les relations du Québec à l'étranger, notamment dans les secteurs de l'économie et de l'innovation.



© DGWBCQ

La Ministre Roy et Mme Weinblum

Vernissage de l'exposition Frida Kahlo et rencontre avec la Ministre Roy

Le 12 février dernier avait lieu au Pavillon Pierre Lassonde du Musée national des beaux-arts de Québec (MNBAQ) le vernissage de la magnifique exposition *Frida Kahlo, Diego Riviera et le modernisme mexicain*. À cette occasion, la Déléguée générale Sharon Weinblum a eu l'opportunité de s'entretenir avec Mme Nathalie Roy, Ministre de la Culture et des Communications. Elles y ont souligné les affinités entre le Québec et Wallonie-Bruxelles et évoqué les futurs projets de collaboration.



© Ville de Québec

Mme Weinblum et M. Labeaume

Mme Weinblum rencontre le Maire de Québec

Notre Déléguée générale Sharon Weinblum a eu l'occasion d'échanger avec M. Régis Labeaume, Maire de Québec, lors d'une visite officielle qui s'est tenue en février dernier. Ensemble, ils ont évoqué les riches collaborations entre la ville de Québec et Wallonie-Bruxelles et discuté avec enthousiasme des prochaines missions et des activités culturelles à venir en 2020. En raison du contexte sanitaire, plusieurs activités ont toutefois dû être reportées ou annulées.



© D.R.

Adrien Sellez (ALS), François Gagnon (Directeur général de l'ÉTS), Mme Weinblum et Charles Despains (Directeur des affaires professorales, de la recherche et des partenariats de l'ÉTS)

Visites académiques à l'ÉTS et à Concordia

La Déléguée générale et l'Agent de liaison scientifique et technologique (ALS) ont rencontré M. Graham Carr, Recteur et vice-chancelier de l'Université Concordia, et William Cheaib, Vice-président associé aux relations internationales, en janvier dernier. Cette rencontre a notamment permis d'échanger sur les opportunités de partenariat en matière de mobilité des chercheurs et des thématiques de recherche porteuses pour des projets de recherche collaboratifs. Mme Weinblum et l'ALS ont également eu l'occasion de visiter l'École de technologie supérieure (ÉTS). L'ÉTS est un partenaire privilégié de Wallonie-Bruxelles International, dans le cadre de son Bureau de liaison scientifique pour le Canada.



ÉDITO

Chères lectrices, chers lecteurs,

C'est dans des circonstances inédites que cette Lettre Wallonie-Bruxelles a été rédigée. Si une certaine forme de normalité reprend tout doucement ses droits, celle-ci sera indubitablement autre que celle ayant prévalu jusqu'ici.

Cette crise aura ébranlé les vies et modes de vie des citoyens du monde entier. De par sa nature et par les mesures prises pour y faire face, elle nous force à repenser nos façons de travailler, de consommer, de socialiser ou encore de nous déplacer.

Elle aura également rappelé, plus que jamais, l'importance de la coopération, tant à travers le multilatéralisme qu'au travers des partenariats internationaux et, singulièrement, de la coopération entre Wallonie-Bruxelles et le Québec.

Cette lettre offre un aperçu, tant de la richesse de notre coopération, que du travail de réinvention engagé. Je vous en souhaite bonne lecture.

Portez-vous bien

Sharon Weinblum
Déléguée générale

Wallonie-Bruxelles au Québec se mobilise

En ces temps si particuliers, nos équipes ont œuvré de concert afin de poursuivre les missions qui sont les leurs, avec agilité et créativité. Si bien des activités ont malheureusement dû être reportées, d'autres ont vu le jour. On songera ici aux efforts déployés pour aiguiller et soutenir les citoyens et entreprises de Wallonie-Bruxelles présents sur le territoire durant la crise, au travail de mise en réseaux des acteurs scientifiques impliqués dans la lutte contre le coronavirus, ou encore à la création de nouvelles formes de collaborations culturelles, éducatives et commerciales.

Dans ce contexte de crise, nous avons aussi pu une nouvelle fois constater la proximité et la relation si particulière qui nous unit à nos partenaires québécois. C'est donc avec un enthousiasme intact que nous entendons continuer d'œuvrer au renforcement de cette dynamique partenariale.

La Déléguée générale, le Conseiller économique et commercial à Montréal et l'Attaché de Liaison scientifique et technologique.

SOMMAIRE

3 ÉDITORIAL

4 LOGISTIQUE

7 INNOVATION

8 RECHERCHE

10 POLITIQUE / FRANCOPHONIE

12 JEUNESSE

14 CULTURE

16 LES BRÈVES

VERS UNE LOGISTIQUE PLUS VERTE ET INNOVANTE



Le printemps 2020 nous a démontré, à suffisance et dans l'urgence, l'importance du maintien de lignes d'approvisionnement résilientes et efficaces. Au plus fort de la crise, la nature globalisée et interdépendante de nos économies a révélé le rôle essentiel des outils financiers et logistiques assurant la fluidité des échanges commerciaux mondiaux. Que ce soit pour l'acheminement d'équipements médicaux et de protection individuelle ou encore de marchandises vitales, des regards parfois affolés se sont tournés vers la chaîne logistique, dans l'espoir que cette dernière résiste aux coups de boutoir infligés par la pandémie.

Selon l'Organisation mondiale du commerce, le commerce mondial devrait enregistrer une baisse comprise entre 13 et 32 % en 2020. Dans pareil contexte, les chaînes d'approvisionnement devront s'adapter aux réalités nouvelles et gagner en efficacité.

Cette adaptation intégrera obligatoirement une dimension environnementale, sur laquelle le pôle wallon *Logistics in Wallonia* (LiW) et son homologue montréalais CargoM souhaitent désormais collaborer en se dotant d'outils performants et simples.

LEAN & GREEN, UN PREMIER CHANTIER

Cette collaboration s'inspire de la mise en œuvre, en Wallonie, du programme Lean & Green (L&G), destiné à toute organisation qui souhaite réduire ses émissions de CO₂ générées par les activités de la chaîne d'approvisionnement avec l'ambition de les réduire de minimum 20 % en 5 ans. Le programme doit porter sur au moins 50 % des activités de transport et de logistique analysées en priorité. La réduction des émissions de CO₂ générées par d'autres activités, telles que la gestion des bâtiments, pourra également être valorisée dans les calculs. L'analyse peut porter, par exemple, sur la revue des fournisseurs, des conditionnements, etc.

S'agissant d'un label, et non d'une certification, ce programme n'est pas contraignant et se veut pragmatique et en accord avec la réalité de terrain.

Initié aux Pays-Bas, Lean & Green est aujourd'hui implanté dans une douzaine de pays européens, mais la Wallonie est la première à en assurer une déclinaison francophone : celle que LiW est venu proposer à CargoM et à l'écosystème montréalais, à l'occasion d'un atelier organisé fin février au Port de Montréal.

Une bonne trentaine d'organisations et quelques opérateurs logistiques avaient fait le déplacement, se voyant offrir l'opportunité d'échanger sur un thème qui - pour être d'une actualité brûlante - n'en demeure pas moins trop peu exploité au Canada.

Le concept (L&G) a suscité un vif intérêt auprès des acteurs logistiques montréalais, en recherche d'outils pertinents en matière de réduction de gaz à effet de serre ; à deux exceptions près cependant : l'initiative Alliance verte, approche collaborative mise en place en Amérique du Nord (Canada et États-Unis) et portant sur un programme volontaire de certification environnementale des activités maritimes, d'une part, et le programme québécois d'Écocamionnage, portant sur la modernisation et l'optimisation de la flotte de camions, d'autre part.



LiW à CargoM

Convaincus que ce programme répond véritablement aux attentes du secteur, CargoM et LiW ont annoncé par voie de communiqué « *d'ores et déjà plancher sur les projets communs à lancer dans ce domaine : attractivité des métiers et sensibilisation aux opportunités d'emploi offertes par les activités de transport et de logistique, obtention et l'exploitation des données dans le secteur, gestion logistique du e-commerce et logistique inverse et circulaire.* »

La chaîne d'approvisionnement étant vue comme l'ensemble des flux circulant dans l'organisation et entre l'organisation et son environnement (approvisionnement, livraison, stockage, information, transactions financières...), le concept L&G touche un grand nombre d'acteurs et son optimisation éco-responsable doit désormais s'appuyer sur des technologies innovantes aujourd'hui disponibles et/ou en développement.

L'INNOVATION

Dans un secteur trop souvent perçu comme faiblement technologique et réfractaire au changement, l'innovation a pourtant un rôle central à jouer en matière de réduction des impacts environnementaux. On ne

s'étonnera donc pas que LiW ait complété son séjour montréalais par des rencontres de travail avec deux acteurs majeurs de l'écosystème montréalais en intelligence artificielle, à savoir :

- IVADO, interface qui a pour vocation de regrouper professionnels de l'industrie et chercheurs académiques afin de développer une expertise de pointe dans les domaines de la science des données, de l'optimisation (recherche opérationnelle) et de l'intelligence artificielle.
- Scale.AI, un pôle d'investissement et d'innovation axé sur l'accélération de l'application de l'intelligence artificielle pour les chaînes d'approvisionnement.

Une visite de travail au Centech, espace de transformation des projets technologiques entrepreneuriaux, et une réunion avec le responsable d'AIoT Canada, la grappe technologique canadienne axée sur l'internet des objets (IoD), venaient compléter un programme des plus fructueux et instructifs, qui pose les balises d'une étroite collaboration future.

logisticsinwallonia.be
cargo-montreal.ca



LiW au Centech



© J-Luc Deru

Activités nocturnes à l'aéroport de Liège

LA WALLONIE AU CŒUR DES EFFORTS DE LUTTE CONTRE LE COVID-19 EN EUROPE

Zaventem ? Charleroi-Bruxelles-Sud ? Ces noms résonnent peut-être au passager que vous êtes. Saviez-vous cependant que l'aéroport de Liège, discret en apparence, se taille une place de lion dans le secteur du transport cargo ?

Sixième aéroport de fret en Europe, l'aéroport de Liège joue actuellement un rôle central dans la lutte contre la propagation du Covid-19 en Europe. Désigné par l'Organisation mondiale de la santé (OMS) plateforme européenne d'acheminement de matériel médical d'urgence, l'aéroport de Liège tourne actuellement à plein régime pour recevoir et distribuer des centaines de millions de masques et gants médicaux, respirateurs, blouses, visières ou kits de protection importés de divers endroits du monde pour équiper les hôpitaux et centres de santé en Europe. L'aéroport a également été choisi par le Programme alimentaire mondial (PAM) des Nations-Unies pour faire partie d'un réseau mondial de plateformes logistiques pour livrer du matériel médical et humanitaire à destination des pays en développement.

Ces marques de confiance en ces temps inédits constituent la résultante de plusieurs années d'efforts pour placer la Wallonie comme référence mondiale

au niveau de la logistique. Le partenariat historique signé en décembre 2018 avec le géant chinois de l'e-commerce Alibaba pour construire sa base logistique européenne autour de l'aéroport de Liège (eWTP) illustre la montée en puissance de cet acteur économique wallon. De 2017 à 2019, la livraison annuelle de colis de commerce électronique à cet aéroport est passée de 380 000 à ... 360 millions de produits !

Spécialisé dans le transport express, l'e-commerce, les produits pharmaceutiques, les denrées périssables et les animaux vivants (notamment les chevaux), l'aéroport de Liège dispose en effet de nombreux atouts : en plus de sa position géographique stratégique qui en fait un carrefour européen, l'aéroport dispose d'une plateforme multimodale offrant une excellente interconnexion avec les transports ferroviaires, portuaires et routiers. Ayant la particularité de fonctionner 24 heures sur 24 et disposant de technologies permettant les manœuvres aériennes par temps de brouillard, l'aéroport de Liège est bien parti pour continuer de voler un bon moment.

liegeairport.com/flexport/fr/

WALLONS ET QUÉBÉCOIS SE RETROUVENT À VEGAS ET C'EST MALHEUREUSEMENT TOUT ...POUR L'INSTANT!



NXNE2020 - Dernière rencontre avant le confinement des équipes d'Export Québec, du Ministère de l'Économie et de l'Innovation et de l'AWEX/Wallonie-Bruxelles International à Montréal

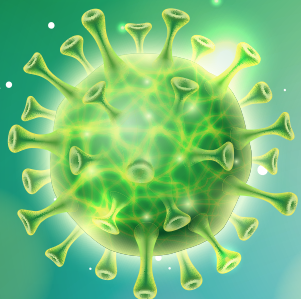
C'est désormais une tradition, la Wallonie et le Québec se donnent chaque année rendez-vous sur de grandes manifestations internationales afin de renforcer les collaborations entre leurs acteurs économiques.

Et le programme 2020 s'annonçait fort alléchant : le *Consumer Electronics Show* (CES) à Las Vegas pour entamer l'année, le Festival South by Southwest (Austin) et la Hannover Messe au printemps, et enfin le salon Vivatech (Paris) pour aborder la saison estivale. C'était cependant sans compter avec une certaine pandémie, qui a réduit à néant les espoirs de pouvoir se retrouver à brève et moyenne échéances, en dépit de préparatifs bien avancés.

Programmée tout début janvier, l'édition 2020 du CES aura, elle, tenu toutes ses promesses et permis aux entreprises wallonnes et québécoises de se retrouver côte-à-côte parmi les milliers d'exposants et les centaines de milliers de visiteurs du plus grand salon technologique mondial. Une présence qui aura pu s'inscrire une nouvelle fois dans l'espace du Village Francophone, véritable point de convergence des communautés sectorielles géographiques et technologiques francophones. Côté wallon, ce n'étaient pas moins d'une quinzaine de PME et de start-ups venues présenter leurs dernières innovations.

À l'approche du Festival South by Southwest (Austin, 13-22 mars 2020), les nuages menaçants du COVID-19 ont assombri un horizon que Wallonie-Bruxelles et le Québec avaient pourtant imaginé radieux. Qu'à cela ne tienne, l'annulation de l'évènement ne pouvait entamer le moral des troupes qui décidèrent de défier la malchance en célébrant à Montréal, in extremis et à leur manière, ce qu'il était désormais convenu d'appeler le Festival « North by Northeast » (NXNE).

village-francophone.com
awex.be
digitalwallonia.be



LUTTE CONTRE LA PANDÉMIE : LA WALLONIE ET BRUXELLES AU RENDEZ-VOUS

Depuis l'irruption de la maladie COVID-19, causée par le virus SARS-CoV-2 (SARS pour « Syndrome Aigu Respiratoire Sévère » et CoV pour « CoronaVirus »), la communauté scientifique internationale ne ménage pas ses efforts afin de trouver des solutions face à la pandémie. En Fédération Wallonie Bruxelles comme à travers le monde, nos chercheuses et chercheurs sont à pied d'œuvre et on recense déjà plus de 200 projets de recherche portant sur les multiples dimensions et implications de cette crise sanitaire : développement de traitements, de vaccins, de diagnostics, prise en charge clinique, impacts sociétaux, dynamique de la transmission, équipements de protection, etc.

À l'initiative de l'Académie royale de médecine et de l'Académie royale des sciences, des lettres et des beaux-arts, soutenues par les universités de la Fédération Wallonie-Bruxelles, le Fonds national de la recherche scientifique, le F.R.S.-FNRS, a dressé un premier inventaire de ces différents projets,

accessible en ligne : covid19-WB.be. Faisant l'objet d'une constante mise à jour, le site recense d'ores et déjà plus de 250 initiatives, développées pour contribuer à combattre la pandémie et ses conséquences. Consultable en anglais, il constitue une base de données démontrant la richesse, le dynamisme et la diversité de la recherche scientifique – tant fondamentale qu'appliquée – menée dans les universités, hautes écoles, centres de recherche, ainsi qu'au sein des entreprises.

Parmi les différentes initiatives, citons par exemple la mise au point d'une méthode de test de dépistage PCR automatisée du virus Sars-Cov-2 par l'Université de Liège. Les équipes de chercheurs de cette université sont également parvenues à sécuriser l'approvisionnement des réactifs nécessaires à ces tests en créant dans leurs laboratoires une filière de production autonome. Un défi majeur relevé avec brio à l'heure où les scientifiques du monde entier doivent faire face à des pénuries mondiales en réactifs et

équipements nécessaires pour effectuer les tests de dépistage indispensables, en vue notamment de la levée progressive des confinements.

Enfin, tant le F.R.S.-FNRS – en soutien à la recherche fondamentale, que le gouvernement wallon – pour encourager la recherche industrielle et le développement expérimental, ont débloqué des moyens budgétaires exceptionnels pour financer chercheurs et entreprises dans le cadre de leurs travaux sur le Covid-19 via des appels à projets dédiés :

Un financement de 260 000€ par projet (sur deux ans) dans le cadre de l'appel Coronavirus « **Projets Exceptionnels de Recherche** » du F.R.S.-FNRS ;

Une subvention de 2 millions d'euros maximum par projet dans le cadre de la « **mesure COVID-19** », décidée par le gouvernement wallon afin d'aider les entreprises à mettre en place un projet de recherche sur le COVID-19.

frs-fnrs.be

PARTENARIATS INDUSTRIELS ET ACADÉMIQUES FACE À LA CRISE SANITAIRE : LE RÔLE CRUCIAL DU PÔLE BIOWIN



Dans le contexte de l'épidémie COVID-19, BIOWIN, le pôle de compétitivité santé de Wallonie s'est immédiatement mis en ordre de marche pour fédérer les initiatives menées par les acteurs de la recherche et les entreprises. Acteur régional de référence pour toutes les parties prenantes (entreprises, centres de recherche et universités) investies dans des projets innovants de R&D, et/ou le développement des compétences dans le domaine de la biotechnologie santé et des technologies médicales, BioWin mis en place une [plateforme coopérative interactive](#) dédiée à la lutte contre l'épidémie. Catalyser les efforts de R&D, donner de la visibilité aux initiatives développées dans les laboratoires scientifiques, les hôpitaux universitaires et au sein des universités, susciter les partenariats avec les entreprises : l'ADN du pôle est ici révélé face à la crise sanitaire.

Épidémiologie et modélisation, approches de diagnostic in vitro et in vivo, recherche et développement cliniques de traitements et de vaccins, dispositifs médicaux (recherche, mais aussi validation cliniques), E-Santé et applications numériques, sciences des données et intelligence artificielle, fabrication et recyclage des équipements de protection individuelle (masques, désinfectants, etc.), comportement et santé mentale : autant de thématiques indispensables à l'heure actuelle et qui nécessitent une coordination des

efforts pour arriver, le plus rapidement possible à des résultats probants, au service de la société.

Grâce à la bonne structuration de l'offre et de la demande via la plateforme, mais également aux constantes avec ses membres, le pôle BioWin a pu soutenir plusieurs projets dont (liste non exhaustive) :

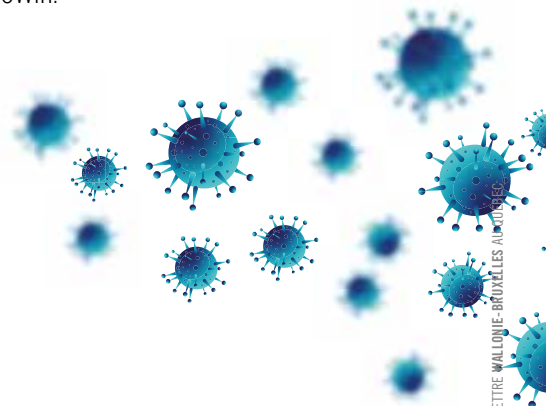
- la participation au projet de **réindustrialisation des masques** en Wallonie ;
- la participation à des projets de **décontamination des masques de protection FFP2 aux côtés du Centre hospitalier universitaire de Liège et de la société Salamander U** ;
- la participation au développement d'une **application de traçage numérique**.

La plateforme, initialement centrée sur les partenariats régionaux et nationaux s'est progressivement étendue aux partenaires internationaux – notamment européens (Allemagne, Suisse, pays nordiques, France) – avec le soutien des réseaux extérieurs de Wallonie-Bruxelles. Bien entendu, le pôle est ouvert aux collaborations hors UE, en particulier avec le Canada où BioWin a déjà eu l'opportunité de tisser des liens avec des partenaires spécialisés dans le domaine de l'intelligence artificielle appliquée au secteur de la santé. Avis aux intéressés donc !

Biowin.org

« BioWin, durant la pandémie, a eu un rôle clé dans le développement de toute une série de projets innovants. Grâce à un écosystème très structuré, le Pôle a pu jouer le rôle de catalyseur et agir d'une façon agile et rapide pour arriver à des solutions immédiates. Nous avons tissé depuis des années des relations de confiance qui nous ont permis, au quart de tour, de mettre en relations les entreprises avec les hôpitaux – qui testent leurs solutions –, les autorités réglementaires et les sociétés de conseil ».

Sylvie Ponchaut, Directrice générale de BioWin.



LE PARLEMENT DE WALLONIE ET L'ASSEMBLÉE NATIONALE SIGNENT DEUX RÉSOLUTIONS

Durant les travaux de la 12^e session du Comité mixte entre l'Assemblée nationale du Québec et le Parlement de Wallonie, qui se sont clôturés le 5 mars dernier à Namur, deux résolutions portant sur l'innovation et l'économie circulaire ont été signées. À ce sujet, les parlementaires ont pu échanger sur les bonnes pratiques avec des représentants d'IBA, leader mondial de la protonthérapie pour le traitement du cancer, et de Klinkenberg SA, qui développe des solutions améliorant l'efficacité énergétique en mêlant réseaux, mutualisation et stockage.

SIMULATION FRANCOPHONE DE L'ONU



Le Comité organisateur de la SIFNUUL aux côtés de M. Frédéric Sanchez, Consul général de France à Québec, et de Mme Sophie Omari, Chargée de mission



M. Jean-Claude Marcourt, Président du Parlement de Wallonie, et M. François Paradis, Président de l'Assemblée nationale du Québec

© Parlement de Wallonie

Le 6 mars dernier s'est tenue la 6^e édition de la Simulation francophone des Nations Unies à l'Université Laval (SIFNUUL). Une cinquantaine de jeunes universitaires et cégépiens se sont réunis pour s'initier à un processus de diplomatie et de relations internationales. Cette simulation annuelle vise entre autres à développer les compétences langagières, organisationnelles, argumentaires, et l'esprit d'initiative des participants.

La Délégation générale Wallonie-Bruxelles a eu le plaisir de faire partie des invités. Notre Chargée de mission, Sophie Omari, a prononcé une allocution inspirante en présentant le rôle de la Délégation générale et les possibilités de stages en Fédération Wallonie-Bruxelles. Cette année, la SIFNUUL a également pu compter sur la présence exceptionnelle de Mme Louise Blais, Ambassadeure et représentante permanente adjointe du Canada auprès des Nations Unies, et de M. Frédéric Sanchez, Consul général de France à Québec.

50 ANS DE L'OIF AU QUÉBEC

Cette année, la Délégation générale saisit diverses occasions pour souligner le 50^e anniversaire de l'Organisation internationale de la Francophonie (OIF). En mars dernier, lors des Journées internationales du cinéma francophone en ligne, organisées en collaboration avec le Festival de cinéma de la Ville de Québec et le Ministère de la Culture et des Communications, elle a présenté le film *Seule à mon mariage* de Marta Bergman.

Un second projet a été lancé par la Délégation générale le 10 juin dernier, notamment grâce à la précieuse collaboration du Consulat Général de France à Québec, du Centre de la francophonie des Amériques, de la Ville de Québec, de Bibliothèque et Archives nationales du Québec, et du Ministère des Relations internationales et de la Francophonie. Intitulé *Voyage littéraire en francophonie*, ce projet consiste à faire (re)découvrir des milliers d'œuvres d'auteurs de la francophonie. La première phase valorisera les bibliothèques numériques. De la bande dessinée au roman en passant par la littérature jeunesse, c'est la littérature francophone dans toute sa diversité qui est représentée (Amérique, Europe, Asie et Afrique). Grâce aux bibliothèques et collections numériques francophones mises à l'honneur, tous ces livres seront disponibles gratuitement pendant toute l'année 2020. Vous pourrez débuter votre voyage en allant sur :



wallonie-bruxelles.ca

francophonie.org/50ans



M. Johan Verkammen, Mme Sharon Weinblum et M. Jérémie Wallace, Directeur de la Francophonie et du Commonwealth à Affaires mondiales Canada

RENCONTRE DES PARTENAIRES DE LA FRANCOPHONIE CANADIENNE

En janvier dernier, la Déléguée générale Wallonie-Bruxelles est partie à la rencontre d'acteurs académiques, culturels, politiques et de la francophonie à Gatineau et Ottawa. Elle y était accompagnée d'Adrien Selize, Agent de Liaison scientifique et technologique, et de Charlotte Evrard, Chargée de mission Enseignement supérieur.

Lors d'un déjeuner organisé par M. l'Ambassadeur Johan Verkammen, Madame Weinblum a notamment pu échanger avec M. Frantz Liataud, Ambassadeur d'Haïti au Canada et coordonnateur

des ambassadeurs et hauts commissaires du groupe de la Francophonie, M. Jeremy Wallace, Directeur de la Francophonie et du Commonwealth à Affaires mondiales Canada, et avec M. Alain Dupuis, Directeur général de la Fédération des communautés francophones et acadienne du Canada.

Elle a également été accueillie par le Président de l'Assemblée de la francophonie de l'Ontario, M. Carol Jolin, et par l'Association des collèges et universités de la francophonie canadienne. Enfin, les visites de l'Université du Québec en Outaouais et de l'Université d'Ottawa, université bilingue français-anglais, ont permis de stimuler le renforcement des collaborations entre ces institutions et les universités et centres de recherche de la Fédération Wallonie-Bruxelles.

L'ensemble de ces échanges ouvre indubitablement la voie à de nouvelles opportunités de collaborations entre Wallonie-Bruxelles et le monde vibrant de la francophonie canadienne !



UOttawa : Mme Martine Lagacé, Cabinet du Vice-recteur à la Recherche, M. Jacques Frémont, Recteur et Vice-chancelier, Mme Sharon Weinblum, M. Sylvain Charbonneau, Vice-recteur à la recherche et M. Adrien Selize, Agent de liaison scientifique

RENCONTRES ACADÉMIQUES À OTTAWA ET GATINEAU

Lors de sa mission de janvier à Ottawa, la Déléguée générale a eu le plaisir de rencontrer plusieurs acteurs du milieu académique. Elle y a fait la connaissance avec l'Association des collèges et universités de la francophonie canadienne (ACUFC), qui regroupe 21 collèges et universités. Elle s'est également rendue à l'Université du Québec en Outaouais (UQO) et à l'Université d'Ottawa, avec lesquelles de belles collaborations sont déjà établies.

En 2019, l'Université d'Ottawa a créé la Chaire Mobilité francophone. Dans le cadre du programme des Chaires de recherche sur le monde francophone, elle a récemment lancé un appel à candidatures de bourses de mobilité pour appuyer la venue de chercheurs internationaux (hors Canada) souhaitant faire rayonner leurs travaux de recherche sur la francophonie durant un séjour de deux mois à un an.

La date limite des candidatures est fixée au 31 août 2020.

uottawa.ca | uqo.ca | acufc.ca



Délégation des incubateurs/accélérateurs francophones – visite du Quartier de l'Innovation

© D.R.

5 INCUBATEURS DE WALLONIE-BRUXELLES AU CŒUR DE L'HIVER QUÉBÉCOIS!

En étroite collaboration avec les Offices jeunesse internationaux du Québec (LOJIQ), nous avons eu le plaisir d'accueillir en février dernier, à Montréal, une délégation d'incubateurs et accélérateurs francophones de Wallonie-Bruxelles, de France et d'autres provinces canadiennes, aux côtés de nos partenaires du Quartier de l'innovation de Montréal (QI). Organisée dans le cadre d'Expo Entrepreneurs 2020 –

l'un des plus grands rassemblements d'entrepreneurs au Québec – cette visite fut l'occasion pour nos incubateurs/accélérateurs de découvrir la diversité et le savoir-faire de l'écosystème montréalais. Ainsi, Credal Entreprendre, Yncubator, LinKube, Groupe One et Job'in – les cinq incubateurs/accélérateurs de Wallonie-Bruxelles – ont eu l'opportunité de rencontrer nos partenaires privilégiés du QI, d'en apprendre davantage

sur le laboratoire à ciel ouvert de la vie intelligente (LABVI) et d'échanger avec plusieurs startups montréalaises impliquées dans des projets du LABVI. Cette visite s'inscrit dans le cadre de la stratégie de rapprochement entre incubateurs québécois et de Wallonie-Bruxelles sur laquelle le Bureau de liaison scientifique de Wallonie-Bruxelles Internationale pour le Canada et l'AWEX Montréal travaillent en étroite collaboration.



PROJET BIJ : RENCONTRE AVEC LE DUO ETNA

© Fabian De Backer

Formé par la violoniste Camille Fiset et la pianiste Marie Havaux, le duo ETNA était de passage au Québec au mois de février dernier, avec le soutien du Bureau International Jeunesse (BIJ). Nous sommes revenus avec elles sur leur parcours et leurs projets à venir.

La genèse du projet de collaboration

Le duo s'est rencontré il y a quatre ans et a tout de suite noué une relation amicale de laquelle est né le projet musical ETNA. Celui-ci a toujours eu pour vocation de faire intervenir d'autres artistes, notamment une danseuse contemporaine et un comédien, pour finalement les emmener au Québec où elles ont rencontré la compositrice montréalaise Julie Thériault, avec qui elles ont débuté le projet « Femmes ». Après une première résidence en juillet 2019, elles ont été accueillies pour une seconde fois

au Domaine Orford, en février dernier. « Femmes » est un projet à long terme et en constante évolution. La prochaine étape sera d'intégrer la compositrice belge Apolline Jesupret, avec l'idée que son écriture réponde à celle de Julie Thériault.

L'appel du Québec et la rencontre avec Julie Thériault, lorsqu'elles évoquent le Québec, Camille et Marie parlent d'un véritable coup de cœur. Toutefois, leur choix a aussi été guidé par le parcours personnel de Camille, qui a vécu un an à Montréal étant plus jeune et qui rêvait d'y retourner pour y partager sa passion. Mais c'est aussi par l'intérêt que Marie porte à la pédagogie québécoise.

Ce qu'elles retiennent en premier de cette expérience, ce sont les liens très forts tissés avec Julie Thériault, la façon dont elles ont travaillé ensemble

et les échanges très riches qui se sont produits. L'expérience leur a également permis de trouver leur véritable identité en tant que duo.

Un conseil pour les jeunes wallons et bruxellois qui voudraient se lancer dans un projet de coopération au Québec

« Qui ne tente rien n'a rien » ! Elles ont décidé de se lancer, de ne pas avoir peur de l'échec et de se dire que c'est en tentant que l'on avance. D'après Marie, il faut avant tout rêver et croire à un projet à long terme, que ce soit en tant qu'artiste ou non.

Pour lire la version intégrale de cette entrevue, rendez-vous sur wallonie-bruxelles.ca

Information sur les programmes jeunesse :

lebij.be

lojiq.org

L'ART ET LE RECOMMENCEMENT

Dessin des cimes © D.R.

Du 29 février au 22 mars a eu lieu la 12^e édition du Festival d'art contemporain Art Souterrain.

Chaque année, ce festival invite plusieurs commissaires à offrir leur regard sur un thème choisi. Cette année, le parcours explorait l'idée de «RESET». La commissaire indépendante Juliette Bibasse, basée à Bruxelles depuis cinq ans, a présenté trois artistes issus de la Fédération Wallonie-Bruxelles.

L'artiste Thomas Vaquié a réalisé une œuvre sonore pensée spécialement

pour un couloir reliant plusieurs stations de métro. Avec «Vous êtes les bienvenus», de petits haut-parleurs munis de capteurs détectaient les passants et leur adressaient de manière aléatoire des messages bienveillants, les invitant à ralentir et à méditer sur le rythme de vie effréné des citadins. Joanie Lemerrier a voulu piéger les visiteurs en projetant sur un large mur ce qui semblait être un clair de lune. En s'approchant le public découvrait une vision possiblement futuriste d'une terre sans vie. François Winants présen-

tait, dans une réadaptation spécifique, son projet «*Dessin des cimes*». Dans un dépouillement de moyens technologiques, François suspend un instrument à dessiner à la cime de plusieurs arbres. Ce sont les mouvements spontanés de la forêt qui laissent leur trace sur le papier. Pour Art Souterrain, François Winants avait mis en scène, dans un vaste couloir, des reproductions agrandies des dessins et la machine suspendue.

artsouterrain.com



WALLONIE-BRUXELLES AU FIFA

© D.R. Mother's

Du 17 au 29 mars derniers s'est tenue, entièrement en ligne, la 38^{ième} édition du Festival International des films sur l'art (FIFA). Cette année, les cinéphiles ont eu la chance de visionner quatre films de Wallonie-Bruxelles, dont trois

en compétition officielle. En Première nord-américaine, le film *Blue Moon* de Charlotte Dosogne évoque la dernière nuit du trompettiste Chet Baker à Amsterdam, le 12 mai 1988. *Bouquet Final* du réalisateur Erwan Augoyard,

dévoile les portraits de Kevin Prat-Irien, Ester Manas, Gabriel Figueiredo et Olivier Maire, étudiants à la section Mode(s) de la Cambre, l'une des écoles les plus réputées dans le monde. Et le film de Lou Du Pontavice *Le veilleur*, relate la vie de Guandong, gardien au Conservatoire central de musique de Pékin, et de son fils de 14 ans qui rêve tous deux de partir à l'étranger. Ce film a également été présenté en première canadienne. Finalement, le documentaire *Mother's*, d'Hippolyte Leibovici dresse le portrait d'une famille de Drag Queens bruxelloises sur quatre générations. À côté de la sélection de films de la Fédération Wallonie-Bruxelles, le festival présentait également le film français *Que l'amour!* qui raconte l'histoire d'Abdel, un chanteur amateur bouleversé dès son jeune âge par les œuvres de Jacques Brel.

LA MULTITUDE DES REGARDS SUR LES PORTRAITS CROISÉS



Exposition *Échoué n'est pas coulé*



En collaboration avec les Rendez-vous du cinéma québécois, l'Institut national de l'image et du son (l'INIS) et l'Institut National Supérieur des Arts du Spectacle et des Techniques de Diffusion (INSAS) présentaient, le 2 mars dernier, à la Cinémathèque Québécoise quelques courts métrages issus de leur projet « Portraits croisés ». Portraits croisés est un programme international d'échanges entre écoles de cinéma et de télévision favorisant la réalisation de courts métrages documentaires consacrés à des personnages méconnus, mais souvent remarquables dans leur com-

munauté. Il permet aux étudiants de chaque école participante d'approprier les différences culturelles et de se familiariser avec les paramètres de production cinématographique d'un pays étranger. Dans le cadre de cet événement soulignant les 35 ans de collaboration entre le Bureau International Jeunesse et les Offices jeunesse internationaux du Québec, les réalisatrices Roxanne Gaucherand (*Brooms Up*) et Siham Hinawi (*Le Vaisseau d'Or*), diplômées de l'INSAS, s'étaient déplacées à Montréal pour y présenter leur documentaire tourné au Québec.

EXPOSITION DE L'ARTISTE BRUNO GOOSSE À LA GALERIE OCCURRENCE

L'artiste Bruno Goose a exposé ses œuvres, du 17 janvier au 29 février à Occurrence Espace d'art et d'essai contemporains. Son exposition *Échoué n'est pas coulé* révélait une enquête sur un édifice construit en 1937 par l'architecte Antoine Courtens. Cet étonnant bâtiment art-déco en béton armé, abandonné au bord du lac Masson, à Sainte-Marguerite dans les Laurentides, avait été rêvé par le jeune homme d'affaires belge Louis Empain.

L'exposition confrontait différentes lectures de cette construction et ses fonctions symboliques au sein de la communauté. Bruno Goose est artiste et enseignant à l'Académie royale des beaux-arts de Bruxelles. Il investigate un système de valeurs en montrant la manière dont il se construit historiquement, dans une écologie de tensions parfois vives, puis révèle la manière dont l'échafaudage symbolique qui l'a permis est ensuite oublié. Souvent narrative, sa pratique se développe sous forme de vidéo, d'installations de documents et de publications.

occurrence.ca/bruno-goosse



Retourner toute correspondance ne pouvant être livrée au Canada à la Délégation générale Wallonie-Bruxelles à Québec | 43, rue De Buade, bureau 520, Québec (Québec) G1R 4A2

LES BRÈVES



© D.R.
Congo Lucha

CONGO LUCHA REMPORTE UN PRIX AU FESTIVAL DE CINÉMA VUES D'AFRIQUE

En avril dernier, le film *Congo Lucha* de Marlène Rabaud a remporté le prix du long métrage documentaire, au Festival Vues d'Afrique qui s'est déroulé entièrement en ligne. Ce prix a été décerné par l'Organisation internationale de la Francophonie (OIF). Le film se déroule en République démocratique du Congo, dans l'une des régions les plus violentes du monde et suit une poignée de jeunes qui luttent pacifiquement pour le départ du Président Kabila.

vuesdafrique.org



RENCONTRE DE LA COMMUNAUTÉ ACADÉMIQUE FWB À QUÉBEC ET MONTRÉAL

La Déléguée générale Wallonie-Bruxelles et le Consul général de Belgique, M. Hendrik Van de Velde, ont rencontré la communauté académique belge francophone lors de deux soirées, organisées à Québec et à Montréal. Ces moments conviviaux avaient pour objectif de faire connaissance, mais aussi de permettre à nos chercheurs, professeurs et étudiants de se rencontrer et de partager leurs expériences.

L'OIF LANCE SOLIDARITÉ COVID-19 FRANCOPHONIE

En avril dernier, la plateforme Solidarité COVID-19 Francophonie a été lancée par l'OIF. Animée par des experts, elle aide les talents numériques de l'espace francophone à créer et à partager des solutions innovantes dans le contexte de la crise sanitaire actuelle.

francophonie.org/solidarite-COVID19



Francophonie



L'OIF LANCE LA FRANCOPHONIE DE L'AVENIR

Dans le cadre de son 50^e anniversaire, l'Organisation internationale de la Francophonie (OIF) a lancé une grande consultation auprès des francophones âgés de 15 à 35 ans. Jusqu'au 17 juillet 2020, les jeunes sont invités, au moyen d'une plateforme, à partager des propositions, leurs attentes et la façon dont ils voient la Francophonie d'aujourd'hui et envisagent celle de demain, en vue d'inciter au dialogue et au passage à l'action.

consultation-jeunesse-francophonie.org

consultation-jeunesse-francophonie.org

75^e ANNIVERSAIRE DE L'ONU : UNE INVITATION À PRENDRE LA PAROLE

Avec la campagne UN75, l'ONU ouvre la discussion la plus vaste et inclusive jamais tenue sur le rôle de la coopération mondiale dans la construction d'un avenir meilleur pour l'humanité. L'objectif est de recueillir les avis, les critiques, les aspirations et les visions du plus grand nombre de personnes en vue de formuler un projet mondial à l'horizon 2045, année du centenaire des Nations Unies.

un.org/fr/un75



© DWBQC
Mme Weinblum accueillant les invités à Québec

DÉLÉGATION GÉNÉRALE WALLONIE-BRUXELLES AU QUÉBEC

43, rue De Buade, bureau 520
Québec (Québec) Canada G1R 4A2
T | 418.692.4148 F | 418.692.0575
Courriel | quebec@delwalbru.be

wallonie-bruxelles.ca

Déléguée générale | Sharon Weinblum
Agent de liaison scientifique et technologique
Canada | Adrien Sellez



AGENCE WALLONNE À L'EXPORTATION ET AUX INVESTISSEMENTS ÉTRANGERS À MONTRÉAL

1250, Boul. René-Lévesque Ouest, bureau 4115
Montréal (Québec) Canada H3B 4W8
T | 514.939.4049 F | 514.939.3949

Courriel | montreal@awex-wallonie.com



wallonie-bruxelles.ca

Conseiller économique et commercial | Michel Bricteux



Éditeurs | Sharon Weinblum et Michel Bricteux

Équipe de rédaction | Michel Bricteux, Charlotte Evrard, Marie-Hélène Hébert, Élodhya Lessard-Cyr, Sophie Omari, Adrien Sellez, Karim Slimani et Sharon Weinblum.

Conception graphique | Lise Bissonnette

Tirage | 1 850 exemplaires

Dépôt légal: ISBN 1927-9841 (Imprimé) - ISSN 1927-985x (En ligne)

