

# Guide des bourses de Wallonie-Bruxelles



Étudier  
Rechercher  
Travailler  
Se former  
à l'étranger



Wallonie - Bruxelles  
International.be



Feel inspired



2023

# Guide des bourses de Wallonie-Bruxelles

Étudier  
Rechercher  
Travailler  
Se former  
à l'étranger

# Avant-propos

Malgré les grands bouleversements survenus ces dernières années dans notre société, vivre une expérience à l'étranger est l'un des enjeux essentiels pour mieux appréhender le monde qui nous entoure. Les défis sociétaux passent par la découverte de soi et du monde. Occuper une place sur la scène internationale prend, désormais, tout son sens.

Qu'il s'agisse d'un séjour de recherche, pendant ou à la sortie des études, d'un cours d'été pour l'apprentissage d'une langue étrangère ou encore d'une prospection dans le cadre d'une création d'entreprise, les possibilités sont multiples. Elles sont valorisées tant sur le plan humain que professionnel. L'ouverture sur le monde est l'un des défis des entreprises en pleine mutation. Une meilleure compréhension du monde permet aussi, à ceux qui ont bénéficié d'une mobilité, de tendre vers une meilleure employabilité.

Au cours de ces dernières années, les offres se sont multipliées, permettant ainsi la démocratisation des voyages à l'étranger. Wallonie-Bruxelles International s'efforce, à travers, ses programmes d'apporter une aide financière à la mobilité mais également un accompagnement humain via un suivi rapproché. Tout au long du parcours du boursier, de l'introduction de son dossier à la fin de son séjour, les équipes de WBI sont leurs interlocuteurs privilégiés.

Parmi l'offre proposée, on retrouve les bourses multilatérales comme le programme « Excellence » basé sur la recherche, « Auxiliaire de conversation » sur l'enseignement, « Envol à l'international » sur l'entrepreneuriat, etc. Concernant l'offre bilatérale, celle-ci permet des échanges avec des pays dits de « coopération prioritaire » (Bénin, Burkina-Faso, Burundi, Maroc, etc.) ou pays émergents ou industrialisés (Chine, Brésil, Japon, Chili, Slovaquie, etc.) dans le cadre d'études, de spécialisation, de recherche, de cours d'été pour l'apprentissage d'une langue étrangère mais aussi de projets culturels ou artistiques.

La négociation de nouveaux accords bilatéraux et multilatéraux est au cœur de nos préoccupations. Augmenter l'offre initiale ainsi que la diversité de nos programmes permettra d'atteindre, à long terme, un public de plus en plus diversifié.



Notre principe fondamental est basé sur l'échange de bonnes pratiques, la réciprocité des échanges, l'expertise ainsi que sur l'excellence des établissements et sur la qualité des enseignements prodigués. Nous sommes fiers de pouvoir faire rayonner Wallonie-Bruxelles International à l'étranger notamment via nos boursiers.

En 2022, ce ne sont pas moins de 99 pays avec lesquels nous avons collaboré au sein du service des bourses. Nos délégations, au nombre de 14, présentes un peu partout à l'étranger sont également des points de contact essentiels avant ou pendant un séjour à l'étranger.

Loin d'être exhaustif, ce guide dresse la liste des dispositifs qui permettent une mobilité à l'international proposée par Wallonie Bruxelles International en tant que service public. Il s'adresse surtout aux étudiants en fin de bachelier, en cours de master, à des chercheurs, enseignants, créateurs d'entreprise ou encore à des jeunes diplômés.

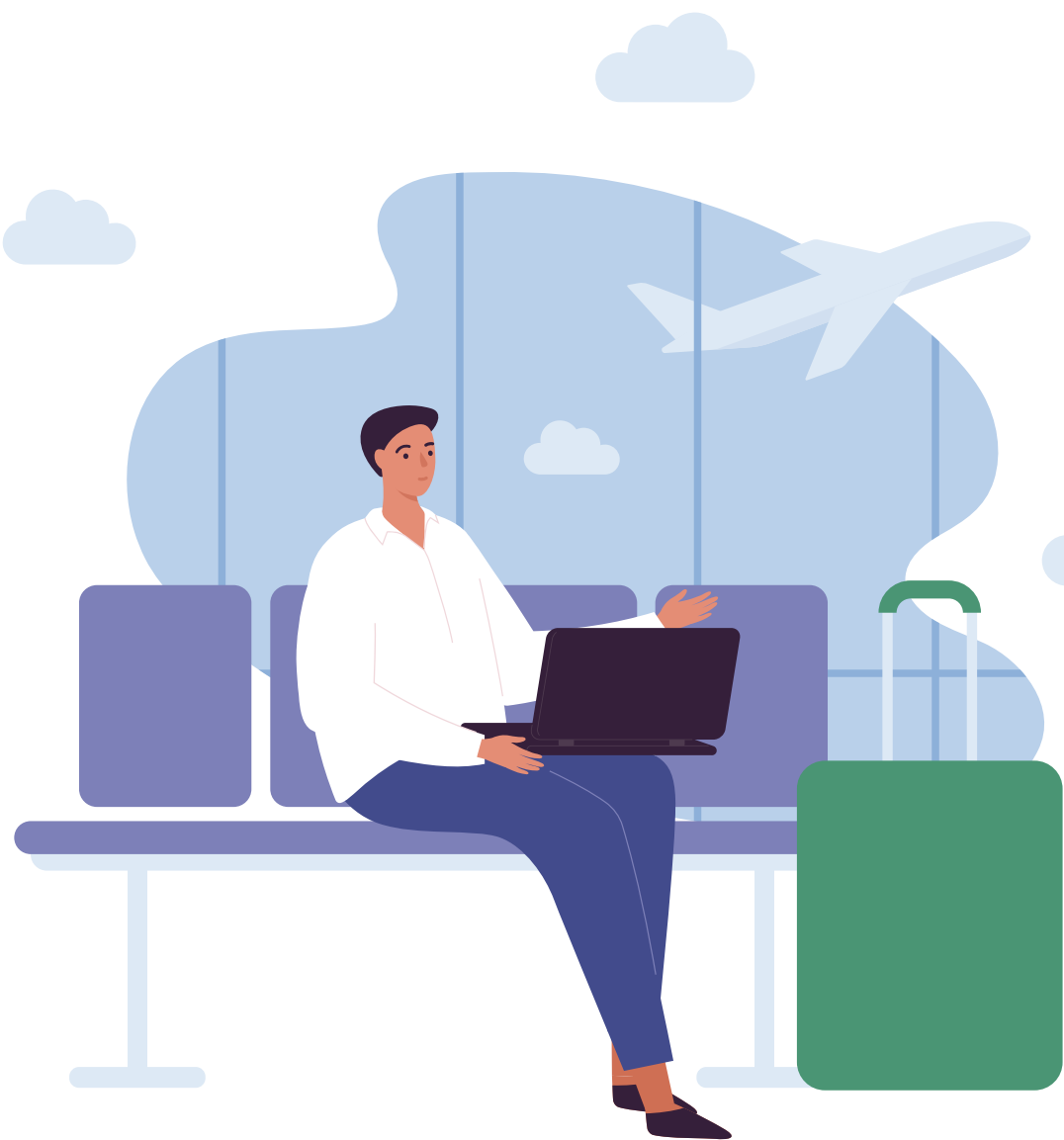
D'autres opérateurs institutionnels majeurs sont également repris dans ce guide. Leur offre s'adresse à un public cible encore plus varié. Vous retrouverez également ce guide en ligne via notre site [www.wbi.be](http://www.wbi.be)

Pour toute question, n'hésitez pas à nous contacter via l'adresse de notre service : [bourses@wbi.be](mailto:bourses@wbi.be).

En espérant qu'il vous fournira de nombreuses informations utiles et vous confortera dans votre choix de mobilité.

Bonne lecture,

**Pascaline Delcomminette**  
Administratrice générale



# Sommaire

Avant-propos	2
Wallonie-Bruxelles : Les relations internationales	6
À qui vous adresser à WBI ?	9
Agenda des Programmes de WBI	11
Programmes de spécialisation ou de recherches WBI	11
Programmes de Stages WBI	12
Emplois d'enseignants à l'étranger	13
Votre Projet avec WBI	15
■ Etudier à l'étranger avec WBI	16
■ Rechercher à l'étranger avec WBI	28
■ Travailler à l'étranger avec WBI	54
■ Effectuer un stage à l'étranger avec WBI	64
■ Apprendre une langue étrangère, se spécialiser à l'étranger avec WBI	70
Opportunités émanant d'autres organismes institutionnels	89
Classées par pays	90
Classées par organisme	102
Outils et sites utiles	133
Sites utiles	133
Outils utiles	134
Points de contact de Wallonie Bruxelles International à l'étranger	135

# Wallonie-Bruxelles : Les relations internationales

Wallonie-Bruxelles est au centre de l'Europe des 27 et rassemble les francophones de Belgique. Son positionnement géographique et la composition de sa population la prédispose à l'ouverture sur le monde.

La Wallonie, la Fédération Wallonie-Bruxelles et le Parlement francophone bruxellois ont des compétences internationales exclusives. Ces relations avec les partenaires étrangers sont gérées au niveau bilatéral ou multilatéral avec le concours de Wallonie-Bruxelles International.

L'Espace international Wallonie-Bruxelles (E.I.W.B.) est situé à Bruxelles et rassemble, en un même lieu, les différentes institutions que la Wallonie et la Fédération Wallonie-Bruxelles se sont données pour agir sur la scène internationale dans les grands débats des cénacles internationaux et assurer la promotion à l'étranger de ses opérateurs.

Cet espace abrite WBI (Wallonie-Bruxelles International), qui est le « Ministère » des Relations extérieures commun à la Wallonie, à la Fédération Wallonie-Bruxelles et à la Commission Communautaire française de la Région de Bruxelles-Capitale. L'E.I.W.B. accueille également l'APEFE (Association pour la Promotion de l'Éducation et de la Formation à l'Étranger), l'AWEX (Agence wallonne à l'Exportation et aux Investissements étrangers), la représentation permanente de l'OIF (Organisation internationale de la Francophonie) et la direction régionale Europe de l'Ouest de l'AUF (Agence universitaire de la Francophonie). Les différents programmes de soutien à la mobilité internationale via des bourses, des stages et des emplois offerts par les partenaires étrangers à destination des publics ciblés dans cette brochure sont à votre disposition.

WBI, en lien avec le Ministère de la Fédération Wallonie-Bruxelles ou avec l'AWEX, a par ailleurs mis en place différentes agences telles que Wallonie-Bruxelles-Images, Wallonie-Bruxelles Musique, Wallonie-Bruxelles Théâtre et Danse, Wallonie-Bruxelles Design Mode, Wallonie-Bruxelles Architecture. Ces agences sont à disposition des opérateurs et des artistes de Wallonie-Bruxelles qui souhaitent s'exporter.



WBI et la Direction générale de l'Enseignement et de la Recherche du Ministère de la Fédération Wallonie-Bruxelles ont créé conjointement Wallonie-Bruxelles Campus. En coordination avec l'ARES (Académie de Recherche et d'Enseignement supérieur), cette agence est chargée d'assurer la promotion de l'enseignement supérieur de la Belgique francophone à l'étranger.

Enfin, l'action de WBI sur la scène internationale est portée par l'ensemble de ses réseaux, qui agissent en parfaite synergie.

Jusqu'à présent, l'architecture des réseaux sectoriels était organisée sur trois niveaux : les délégations générales Wallonie-Bruxelles à l'étranger (représentations diplomatiques dans le monde), le réseau des Agents de Liaison Scientifique (points de contact privilégiés des acteurs de la recherche et de l'innovation de Wallonie-Bruxelles pour leurs projets internationaux) et le réseau des Agents de Liaison Académique et Culturelle (points de contact privilégiés des acteurs culturels et académiques de Wallonie-Bruxelles pour soutenir et amplifier leurs projets internationaux), complétés par les chargés de projets locaux. De plus, des Conseillers Économiques et Commerciaux sont également disponibles pour tout renseignement concernant votre pays de prédilection.

Avec la réforme des réseaux sectoriels Wallonie-Bruxelles à l'étranger, le réseau sera restructuré sur deux niveaux distincts : le réseau de « Conseillers Scientifiques et Académiques » et les « Chargés de développement culturel et patrimonial ». Ceux-ci seront directement rattachés aux délégations générales ou à l'Awex, en l'absence de délégation générale.

La diplomatie scientifique et académique reposera sur un réseau à l'étranger de 10 Conseillers Scientifiques et Académiques. Quatre nouvelles destinations verront le jour : l'Espagne, la France, le Japon et le Royaume-Uni. Quant à la diplomatie culturelle, elle s'appuiera sur 21 chargés de projets, désormais « Chargés de développement culturel et patrimonial » et couvrira deux nouvelles localisations : Varsovie et Bucarest.

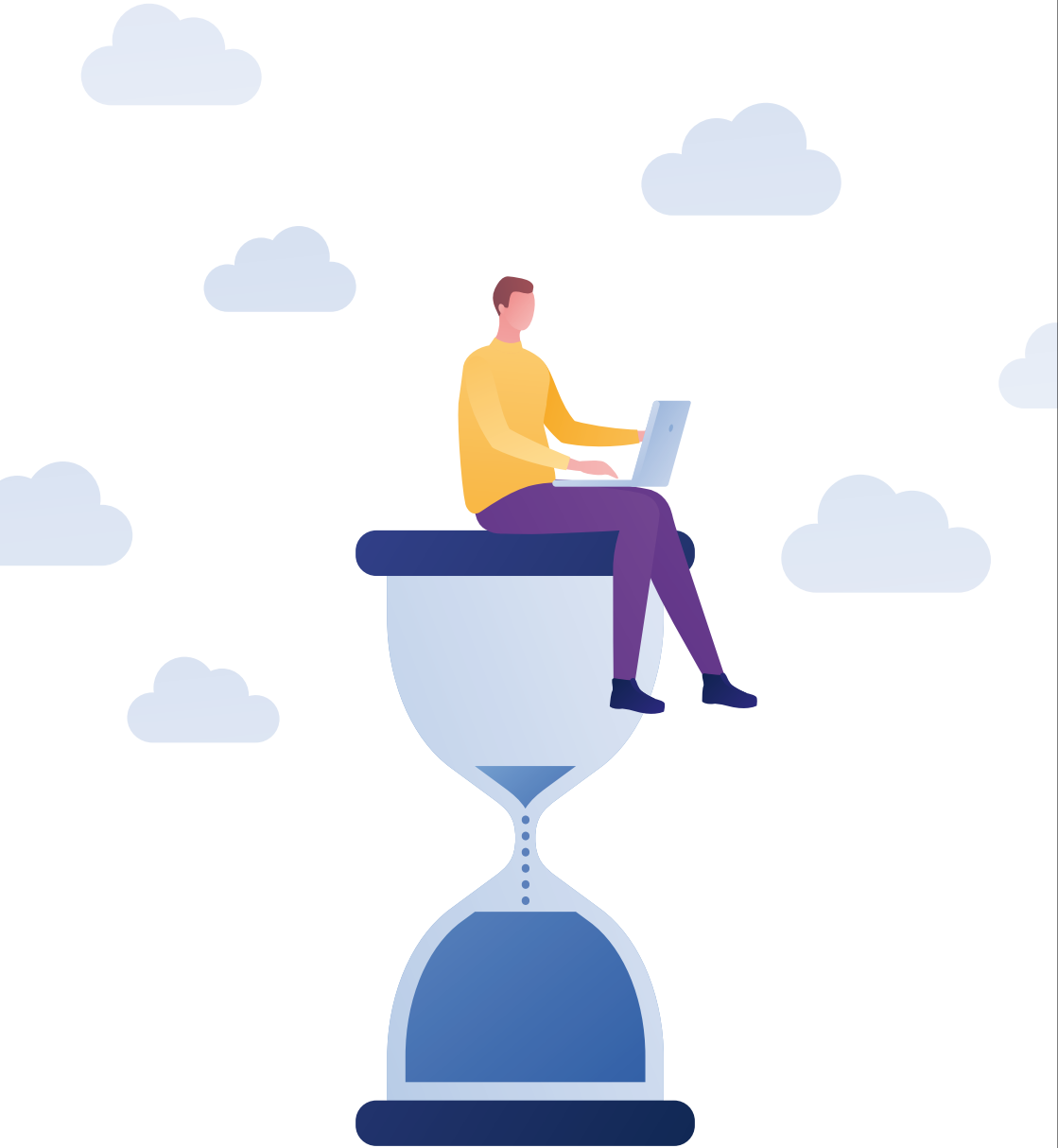




# À qui vous adresser à WBI ?

Le service des bourses internationales  
est à votre disposition pour toute question.

**[bourses@wbi.be](mailto:bourses@wbi.be)**



# Agenda des Programmes de WBI

## PROGRAMMES DE SPÉCIALISATION OU DE RECHERCHES WBI

	PROFIL	OBJECTIF	DATE LIMITE D'ENVOI DES CANDIDATURES
Bourses d'excellence WBI.WORLD p.29	Diplômé-e-s de niveau master 120 crédits.	Effectuer un doctorat ou un post-doctorat dans une institution universitaire étrangère (tous pays confondus).	- 1 <sup>er</sup> mars (bourse longue durée) ; - 1 <sup>er</sup> février, 1 <sup>er</sup> mai, 1 <sup>er</sup> octobre (bourse courte durée).
Programme de spécialisation ou de recherche pour la Chine p.18	Diplômé-e-s de niveau master 120 crédits.	Effectuer un master 120 crédits, un doctorat ou un post-doctorat dans une institution universitaire chinoise.	10 février.
Programmes de spécialisation, de recherche, d'apprentissage/le perfectionnement d'une langue étrangère dans le cadre d'une coopération bilatérale p.70	- Diplômé-e-s (de niveau master) ; - Étudiant-e-s en dernière année d'études (de niveau master*) au moment de l'introduction de la candidature. * Excepté pour l'apprentissage d'une langue étrangère où le-la candidat-e doit avoir réussi au minimum 2 années d'études supérieures.	- Effectuer une spécialisation complémentaire, un doctorat ou un post-doctorat ; - Suivre un cours linguistique durant l'été ou une autre formation dans des institutions de pays avec lesquels WBI a conclu un accord de coopération.	Varie selon les pays (consulter les pages du pays ciblé dans ce guide).
Programme court de spécialisation en Droit international public et privé à l'Académie de Droit international (ADI) de La Haye p.71	- Étudiant-e-s ; - Diplômé-e-s des filières juridiques.	Parfaire sa formation en droit international.	- Date variable, mais en général le 15 janvier ; - L'appel annuel est communiqué par l'ADI ; - Candidature directement auprès de l'ADI + information à WBI.

## PROGRAMMES DE STAGES WBI

	PROFIL	OBJECTIF	DATE LIMITE D'ENVOI DES CANDIDATURES
Stages au sein d'une organisation internationale intergouvernementale d'intérêt public (OI) p.67	Diplômé-e-s de l'enseignement supérieur depuis 2 ans maximum avant le début du stage. Futur-e-s diplômé-e-s de master ou en dernière année de bac de l'enseignement supérieur.	Effectuer un stage afin de confronter les connaissances acquises au cours des études avec le fonctionnement interne d'une OI.	- 15 octobre (séjour de janvier à juin) ; - 15 avril (séjour de juillet à décembre).
Stages en entreprise pour étudiant-e-s p.65	Futur-e-s diplômé-e-s de l'enseignement supérieur, dont le parcours en dernière année de baccalauréat ou de master inclut, de manière facultative, un stage en entreprise à l'étranger.	Acquérir une première expérience professionnelle en entreprise.	- 1 novembre (séjour de janvier à juin) ; - 1 mai (séjour de juillet à décembre).
Programme Envol à l'international p.66	- Créateur-riche d'entreprise (ayant moins de 2 ans d'existence et dont le siège social se trouve en Wallonie) ; - Personne en voie de création d'entreprise, domiciliée en Wallonie.	Développer des contacts internationaux dans le cadre de la création de son entreprise.	- 1 novembre (séjour de janvier à juin) ; - 1 mai (séjour de juillet à décembre).

## EMPLOIS D'ENSEIGNANTS ET D'AUXILIAIRES DE CONVERSATION EN LANGUE FRANÇAISE À L'ÉTRANGER

	PROFIL	OBJECTIF	DATE LIMITE D'ENVOI DES CANDIDATURES
<p>Enseignant-e-s en Louisiane (USA) p.57</p>	<ul style="list-style-type: none"> <li>- Avoir déjà enseigné durant au moins 27 mois ;</li> <li>- Être titulaire d'un diplôme d'une Haute École de catégorie pédagogique (institutrice-trice maternelle ou primaire, agrégé-e-s (AESI) en sciences, mathématiques, géographie, histoire ou français avec spécialisation en FLE) ;</li> <li>- Avoir le français comme langue maternelle ;</li> <li>- Avoir des connaissances en langue anglaise : niveau B1+</li> </ul>	<ul style="list-style-type: none"> <li>- Principalement : enseigner une matière en français dans une école d'immersion maternelle ou primaire ;</li> <li>- Rarement : enseigner le français aux niveaux maternel, primaire et secondaire inférieur.</li> </ul>	<p>31 décembre de l'année n-1</p>
<p>Auxiliaires de conversation (Allemagne, Espagne, Italie, République d'Irlande, Suisse, Autriche, Pays-Bas, Royaume-Uni, Taiwan) p.55</p>	<ul style="list-style-type: none"> <li>- Diplômé-e-s de l'enseignement supérieur ;</li> <li>- Étudiant-e-s ayant réussi au minimum 3 années d'études supérieures.</li> </ul>	<p>Soutenir un professeur de français local dans l'enseignement primaire, secondaire, supérieur ou en école de langue.</p>	<p>15 février.</p>





# Votre Projet avec WBI

Les programmes soutenus par Wallonie-Bruxelles International s'adressent à différents types de profils et proposent des projets de formation assez divers.

Que vous souhaitiez parfaire votre formation académique par une année d'étude supplémentaire à l'étranger, que vous cherchiez à effectuer un séjour de recherche sur un autre continent, que vous soyez tenté par l'aventure de travailler dans un autre pays, d'effectuer un stage, ou plus simplement vous spécialiser dans un domaine en dehors de nos frontières, ce guide vous invite à découvrir les opportunités qui s'offrent à vous pour mener à bien votre projet.

Ainsi, tous les programmes susceptibles de vous intéresser se retrouvent ici organisés par le projet qui vous anime.

Les cinq premières parties de ce guide recensent les opportunités soutenues financièrement par Wallonie-Bruxelles International tandis que la dernière section reprend les opérateurs majeurs qui proposent d'autres types de soutien.

Une première partie sera en effet consacrée aux projets d'études à l'étranger, une deuxième partie regroupe les programmes permettant d'effectuer des séjours de recherches, la troisième partie vous propose les offres permettant d'aller travailler à l'étranger, la quatrième partie présente les programmes de stages à l'étranger, et enfin la dernière partie centralise les programmes offrant la possibilité d'apprendre, de se former, de se spécialiser à l'étranger.

Une dernière section est, quant à elle, consacrée à vous faire découvrir d'autres offres émanant d'autres organismes que Wallonie-Bruxelles International, mais qui s'adressent tout de même au public francophone de Belgique : étudiant·e, jeune baroudeur·euse, chercheur·euse ou enseignant·e.

# Étudier à l'étranger avec WBI

<b>Chine</b>	18
<b>Estonie</b>	19
<b>Hongrie</b>	20
<b>Israël</b>	21
<b>Japon</b>	22
<b>Lettonie</b>	23
<b>Louisiane</b>	24
<b>Pologne</b>	26
<b>Slovaquie</b>	27



## PAYS CONCERNÉS

**Chine,  
Estonie,  
Hongrie,  
Israël,  
Lettonie,  
Louisiane,  
Pologne,  
Slovaquie.**

Il est à noter que les pays non repris dans la liste ci-avant n'offrent pas la possibilité de bénéficier d'une bourse par le biais de WBI.

## Présentation du programme

Il s'agit de permettre à des étudiant·e-s et diplômé·e-s de la Fédération Wallonie-Bruxelles d'effectuer un programme d'études spécialisées qui est, en général, de longue durée (de 6 à 12 mois) dans une institution d'enseignement supérieur émanant d'un pays repris dans la liste ci-après.



### Profil

- › Étudiant·e et diplômé·e de l'enseignement supérieur universitaire et non universitaire de la Fédération Wallonie-Bruxelles ;
- › Chercheur·euse de la Fédération Wallonie-Bruxelles ;
- › Enseignant·e de la Fédération Wallonie-Bruxelles.

**Remarque :** les étudiant·e-s en dernière année d'études peuvent également postuler, pour autant qu'il·elle·s soient diplômé·e-s au moment du départ, en cas d'octroi de la bourse.



### Procédure de sélection

Transmission des candidatures retenues aux autorités compétentes des pays partenaires, à qui il revient de marquer un accord définitif (dans le courant du mois de juin). Seul cet accord définitif ouvre le droit à la bourse.





# Chine

## Bourse de spécialisation ou de doctorat

### DOMAINE(S)

Études chinoises, langue française et cultures francophones, droit, relations internationales, économie et gestion, télécoms et technologie de l'information, technologies dans le domaine de l'agriculture, sciences de la vie et de la santé, nouveaux matériaux, nanotechnologie, énergie et environnement, aéronautique et spatial, logistique et transport. D'autres domaines pourront être pris en compte de commun accord entre WBI-FNRS-FRS et le CSC.

### ADRESSE DE CONTACT

bourses@wbi.be



### Profil

Diplômé(e) de niveau master 120 crédits ou de formation équivalente et/ou de docteur(e) dans un établissement d'enseignement supérieur organisé ou subventionné par la Fédération Wallonie-Bruxelles. Des limites d'âges, en fonction du type de programme, sont imposées (cf.formulaire).



### Durée

10 à 12 mois à partir de septembre.



### Introduction des candidatures

10 février auprès de WBI, à l'aide du formulaire téléchargeable à l'adresse suivante :

<http://www.wbi.be/fr/services/service/obtenir-bourse-specialisation-longue-duree-chine-wbi#.XDxZP8uWyxA>

Et inscription en ligne sur le site du CSC.



### Modalités financières

L'ensemble des frais sont pris en charge par WBI :

- Billet d'avion aller/retour chaque année en classe économique (sur base de justificatifs) ;
- Bourse mensuelle (couvrant les frais de séjour et de logement) indexée annuellement ;
- Indemnité unique d'installation ;
- Assurances assistance et rapatriement en conformité avec les règles et pratiques en vigueur sur le territoire chinois ;
- Indemnité pour frais de livres et de déplacements locaux ;
- Frais de mémoire ou frais de thèse.



# Estonie

## Bourse d'études

### DOMAINE(S)

Tous domaines



### Profil

- › La bourse peut être attribuée aux étudiant-e-s en baccalauréat, en maîtrise et en doctorat qui sont inscrit-e-s dans l'établissement d'enseignement supérieur à l'étranger depuis au moins un an au moment de la candidature.



### Lieu

Site suivant à consulter :

<https://harno.ee/en/scholarships-and-grants/scholarships-studying-and-working-estonia/scholarship-program-aimed>



### Durée

Maximum 10 mois.



### Introduction des candidatures

- › Auprès de WBI, avant le 1<sup>er</sup> avril à l'aide du formulaire téléchargeable à l'adresse suivante : <http://wbi.be/fr/services/service/obtenir-bourse-specialisation-letranger-wbi>
- › Auprès des autorités estoniennes, à l'aide d'un formulaire à compléter en anglais : <https://harno.ee/en/scholarships-and-grants/scholarships-studying-and-working-estonia/scholarship-program-aimed>



### Modalités financières

- › Les conditions financières offertes par l'Estonie sont consultables sur le site : <https://harno.ee/en/scholarships-and-grants/scholarships-studying-and-working-estonia/scholarship-program-aimed>
- › Frais de voyage aller-retour : à charge de WBI.

### ADRESSE DE CONTACT

[bourses@wbi.be](mailto:bourses@wbi.be)





# Hongrie

## Bourse d'études

### DOMAINE(S)

Tous domaines



### Profil

- › Diplômé-e de l'enseignement supérieur universitaire et non universitaire de la Fédération Wallonie-Bruxelles ;
- › Chercheur-euse de la Fédération Wallonie-Bruxelles ;
- › Enseignant-e de la Fédération Wallonie-Bruxelles.

**Remarque :** les étudiant-e:s en dernière année d'études peuvent également postuler, pour autant qu'il-elles soient diplômé-e:s au moment du départ, en cas d'octroi de la bourse.



### Durée

6 à 9 mois



### Introduction des candidatures

- › Auprès de WBI : avant le 15 février, à l'aide du formulaire téléchargeable à l'adresse suivante :  
<http://wbi.be/fr/services/service/obtenir-bourse-specialisation-letranger-wbi>
- › Auprès des autorités hongroises, en ligne :  
<https://scholarship.hu>



### Modalités financières

- › Les conditions financières offertes par la Hongrie sont consultables sur le site :  
<https://scholarship.hu/>
- › Frais de voyage aller-retour : à charge de WBI.

### ADRESSE

### DE CONTACT

[bourses@wbi.be](mailto:bourses@wbi.be)





# Israël

## Bourse d'études

### DOMAINE(S)

Tous domaines

**Remarque :** les bourses de spécialisation ne sont accordées que pour autant que le programme des candidat-e-s s'effectue dans l'une des universités reprises ci-après :

- Université hébraïque de Jérusalem ;
- Université de Tel-Aviv ;
- Université de Bar-Ilan à Ramat-Gan ;
- Institut Weizman à Rehovot ;
- Technion (Institut israélien de technologie) de Haïfa ;
- Université de Haïfa ;
- Académie de Musique Rubin à Jérusalem ou à Tel-Aviv ;
- Académie de Musique de Rehovot.



Les modalités financières et l'introduction des candidatures étant susceptibles de varier, merci de contacter le service des bourses avant de postuler.

### ADRESSE DE CONTACT

bourses@wbi.be



### Profil

- › Diplômé-e de l'enseignement supérieur universitaire et non universitaire de la Fédération Wallonie-Bruxelles ;
- › Chercheuse de la Fédération Wallonie-Bruxelles ;
- › Enseignant-e de la Fédération Wallonie-Bruxelles.

**Remarque :** les étudiant-e-s en dernière année d'études peuvent également postuler, pour autant qu'il-elle-s soient diplômé-e-s au moment du départ, en cas d'octroi de la bourse.



### Durée

Une année académique (9 mois)



### Introduction des candidatures

Avant le 1<sup>er</sup> novembre, auprès de WBI, à l'aide du formulaire téléchargeable à l'adresse suivante : <http://wbi.be/fr/services/service/obtenir-bourse-specialisation-letranger-wbi>



### Modalités financières

- › Bourse mensuelle (500 dollars en shekels), dont le montant est périodiquement ajusté au coût de la vie ;
- › Dispense des frais de scolarité (inscription, frais de thèse) ;
- › Logement en résidence universitaire, aux mêmes conditions que les étudiant-e-s israélien-ne-s ;
- › Assurance maladie : à charge du pays d'accueil (excepté les soins dentaires et maladies chroniques) ;
- › Frais de cours d'enseignement de la langue hébraïque (si nécessaire) : à charge du pays d'accueil pour les universités suivantes :
  - Institut Weizman à Rehovot ;
  - Technion (Institut israélien de Technologie) de Haïfa ;
  - Université de Haïfa ;
  - Académie de Musique Rubin à Jérusalem ou à Tel-Aviv ;
  - Académie de Musique de Rehovot.
- › Frais de voyage aller-retour (avion, classe économique) : à charge de WBI.



# Japon

## Bourse de spécialisation longue durée (programme MEXT)

### DOMAINE(S)

Tous domaines



### Durée

18 à 24 mois



### Introduction des candidatures

Consultez le site de l'Ambassade du Japon, en général vers le mois de février pour introduire un dossier de candidature :

[https://www.be.emb-japan.go.jp/itpr\\_en/study.html](https://www.be.emb-japan.go.jp/itpr_en/study.html)

**ATTENTION :** la date change chaque année.



### Sélection

Sélection opérée par un jury se déroulant en 2 temps : épreuve écrite suivie d'un entretien oral. Des connaissances en japonais sont fortement recommandées bien que non obligatoires.



### Modalités financières

- › Bourse mensuelle de 117 000 JPY (yens)/mois : à charge du pays d'accueil ;
- › Frais de scolarité et de voyage aller-retour : à charge du pays d'accueil ;
- › Assurance maladie-invalidité : à charge du pays d'accueil à concurrence de 80 %.

### ADRESSE

### DE CONTACT

bourses@wbi.be







# Lettonie

## Bourse d'études

### DOMAINE(S)

Tous domaines



### Profil

La bourse peut être attribuée aux étudiant·es en baccalauréat, en maîtrise et en doctorat qui ont déjà réussi une année académique universitaire. Les cours peuvent être suivis en letton ou en anglais en fonction de l'établissement.



### Durée

Maximum 10 mois (jusqu'à 11 mois pour les doctorant·es).

L'étudiant·e peut postuler 2 années de suite tout en respectant les procédures annuelles d'usage.



### Introduction des candidatures

- › Auprès de WBI : avant le 1er mars, à l'aide du formulaire téléchargeable à l'adresse suivante :  
<http://wbi.be/fr/services/service/obtenir-bourse-specialisation-letranger-wbi>
- › Auprès des autorités lettones, en ligne :  
<https://www.viaa.gov.lv/lv/latvijas-stipendijas>



### Modalités financières

- › Les conditions financières offertes par la Lettonie sont consultables sur le site :  
<https://www.viaa.gov.lv/lv/latvijas-stipendijas>
- › Frais de voyage aller-retour (avion, classe économique) : à charge de WBI

### ADRESSE DE CONTACT

bourses@wbi.be





# Louisiane

## DOMAINE(S)

Tous, à l'exception des études en Médecine, en Médecine vétérinaire, en Médecine dentaire, en Droit, ainsi que les cours de perfectionnement en anglais pour étudiant·e·s étranger·ère·s.



## Lieu

Certaines universités publiques de Louisiane :

- › Louisiana Tech University (Ruston)
- › Louisiana Tech University (Alexandria, Baton Rouge, Eunice, Shreveport et Lake Charles)
- › Nicholls State University (Thibodaux)
- › Southeastern Louisiana University (Hammond)
- › Louisiana University (Lafayette et Monroe)
- › University of New Orleans (New Orleans)



## Introduction des candidatures

L'étudiant·e doit adresser au CODOFIL (<https://crt.state.la.us/cultural-development/codofil/index>) et auprès de WBI un dossier de candidature qui doit parvenir par la poste au CODOFIL et par mail à WBI avant le 1<sup>er</sup> mai pour l'année académique commençant à partir du semestre d'automne, à l'aide du formulaire téléchargeable à l'adresse suivante : <http://www.wbi.be/fr/services/service/obtenir-bourse-specialisation-letranger-wbi>

Aucune demande ne sera acceptée après le 1<sup>er</sup> mai.

Une fois que le·la candidat·e reçoit une réponse affirmative du CODOFIL, il·elle doit faire les démarches nécessaires pour son inscription dans l'université publique louisianaise de son choix. Il est impératif de faire parvenir la demande d'inscription complète à l'université louisianaise dans les plus brefs délais avant la date limite imposée par l'université.

Une fois admis(e) officiellement, l'étudiant·e doit s'inscrire aux cours à plein temps chaque semestre (12 crédits minimum pour le niveau undergraduate; 6 crédits minimum pour le niveau graduate).

# Louisiane



## Profil

Au moment de la candidature, le-la candidate doit être inscrit-e dans un établissement d'enseignement supérieur reconnu ou subventionné par la Fédération Wallonie-Bruxelles, être, au minimum, dans sa deuxième année d'études supérieures ou avoir complété au moins deux années d'études supérieures et satisfaire aux critères d'admissibilité de l'université louisianaise où il-elle souhaite étudier. Le dossier de candidature devra comporter une inscription dans l'université louisianaise accordée 6 mois avant la période effective.



## Modalités financières

Les exemptions de frais de scolarité sont valables pour une année scolaire (2 semestres + 1 session d'été) et ne sont pas renouvelables. Les frais administratifs et récréatifs ne sont pas exemptés.

Voyage aller-retour en classe économique : à charge de WBI.

## ADRESSE DE CONTACT

[bourses@wbi.be](mailto:bourses@wbi.be)





# Pologne

## Bourse d'études

### DOMAINE(S)

Tous domaines



### Durée

Maximum 10 mois.



### Introduction des candidatures

Avant le 1<sup>er</sup> janvier, auprès de WBI, à l'aide du formulaire téléchargeable à l'adresse suivante : <http://www.wbi.be/fr/services/service/obtenir-bourse-specialisation-letranger-wbi>



### Modalités financières

- › <https://study.gov.pl/>
- › Frais de voyage aller-retour (avion, classe économique) : à charge de WBI.

### ADRESSE

### DE CONTACT

[bourses@wbi.be](mailto:bourses@wbi.be)





# Slovaquie

## Bourse d'études

### DOMAINE(S)

Tous domaines



### Durée

6 à 9 mois (10 mois pour les doctorant-e-s)



### Introduction des candidatures

- › Auprès de WBI, avant le 1<sup>er</sup> mars, à l'aide du formulaire téléchargeable à l'adresse suivante : <http://www.wbi.be/fr/services/service/obtenir-bourse-specialisation-letranger-wbi>
- › Auprès des autorités slovaques, en ligne via le site : <https://www.scholarships.sk/>



### Modalités financières

- › Les conditions financières offertes par la Slovaquie sont consultables sur le site : <https://www.scholarships.sk/>
- › Frais de voyage aller-retour (avion, classe économique) : à charge de WBI.

### ADRESSE

### DE CONTACT

[bourses@wbi.be](mailto:bourses@wbi.be)



# Rechercher à l'étranger avec WBI



# Bourses d'excellence WBI.WORLD

## DOMAINE(S)

En vue d'appuyer les différents pôles de compétitivité du Plan Marshall 4.0, les domaines privilégiés sont les suivants :

- Transport et logistique ;
- Génie mécanique ;
- Sciences du vivant ;
- Agro-industrie ;
- Aéronautique-spatial ;
- Technologies environnementales.

Tout autre domaine sera néanmoins pris en considération, qu'il s'agisse des sciences humaines, fondamentales ou appliquées. Le programme est également ouvert aux établissements supérieurs artistiques et aux hautes écoles.

## PAYS CONCERNÉS

Tout pays tiers.

## Présentation du programme

Dans un contexte de mobilité et de mondialisation accrues, ce programme de bourses a été mis sur pied par Wallonie-Bruxelles International. En appui aux pôles de compétitivité déterminés par le Plan Marshall 4.0 initié par la Wallonie, il permet l'envoi de diplômé-e-s des EES et chercheur-euse-s au sein d'institutions étrangères renommées à travers le monde.



## Profil

- › Diplômé-e de niveau master 120 crédits d'un établissement d'enseignement supérieur organisé ou subventionné par la Fédération Wallonie-Bruxelles désirant effectuer un programme doctoral dans un cadre universitaire à l'étranger ;
- › Chercheur-euse possédant le titre de docteur-e d'un établissement d'enseignement supérieur organisé ou subventionné par la Fédération Wallonie-Bruxelles désirant effectuer un programme postdoctoral dans un cadre universitaire à l'étranger.



## Durée

- › Courte durée : 1 à 3 mois (non renouvelable) ;
- › Longue durée : 1 à 4 ans pour les doctorats et de 1 à 2 ans pour les post-doctorats.

## Bourses d'excellence WBI.WORLD

**Introduction des candidatures :**

*Pour les bourses de longue durée :*

- › au plus tard le 1<sup>er</sup> mars précédent l'année académique durant laquelle le séjour est souhaité.

*Pour les bourses de courte durée :*

- › pour les séjours dont le départ est prévu entre mars et juin : au plus tard le 1<sup>er</sup> octobre précédent ;
- › pour les séjours dont le départ est prévu entre novembre et février : au plus tard le 1<sup>er</sup> mai précédent.

Formulaire à télécharger sur :

<http://www.wbi.be/fr/WBI-WORLD>

**Modalités financières**

*Pour les bourses de longue durée :*



- › Montant mensuel : 2 120 euros couvrant les frais de subsistance, le logement, les ouvrages didactiques et les frais de déplacements à l'intérieur du pays ;
- › Prise en charge des frais de voyage internationaux (1 aller-retour pour la durée totale du programme) ;
- › Prise en charge d'une assurance de type « assistance » pour les boursier-ère-s se rendant en dehors de l'Union européenne, ou intervention dans les frais relatifs à la souscription d'une assurance complémentaire exigée aux USA ou au Canada pour un montant mensuel maximal de 100 euros ;
- › Prise en charge d'une assurance de type « assistance au rapatriement » ;
- › Intervention dans les frais d'inscription au doctorat pour un montant maximal de 835 euros.

*Pour les bourses de courte durée :*

- › Montant mensuel : 2 120 euros couvrant les frais de subsistance, le logement, les ouvrages didactiques et les frais de déplacements à l'intérieur du pays ;
- › Prise en charge des frais de voyage internationaux (1 aller-retour pour la durée totale du programme) ;
- › Prise en charge d'une assurance de type « assistance » pour les boursier-ère-s se rendant en dehors de l'Union européenne.

**ADRESSE  
DE CONTACT**

[bourses@wbi.be](mailto:bourses@wbi.be)





# Séjours de recherche de courte durée dans le cadre d'un accord de coopération

## PAYS CONCERNÉS

**Chine, Estonie, France  
Hongrie, Israël,  
Lettonie, Lituanie,  
Maroc, Pologne,  
Slovaquie**

## Présentation du programme

Dans le cadre des accords de coopération de la Wallonie et de la Fédération Wallonie-Bruxelles avec des partenaires étrangers, Wallonie Bruxelles International dispose d'opportunités pour permettre aux diplômé-e-s d'effectuer un programme de recherche, en général, de courte durée (1 à 6 mois) dans une institution d'enseignement supérieur émanant d'un pays repris dans la liste ci-après.

## Remarques :

- › Les étudiant-e-s en dernière année de master 120 crédits peuvent également postuler, pour autant qu'il-elle-s soient diplômé-e-s au moment du départ en cas d'octroi de la bourse ;
- › Il est à noter que les pays non repris dans la liste ci-avant n'offrent pas la possibilité de bénéficier d'une bourse par le biais de WBI.



## Profil (spécificités)

- › Uniquement diplômé-e de l'enseignement supérieur universitaire et non universitaire de la Fédération Wallonie-Bruxelles ;
- › Chercheur-euse de la Fédération Wallonie-Bruxelles ;
- › Enseignant-e de la Fédération Wallonie-Bruxelles.



## Introduction des candidatures

Auprès de WBI, à l'aide du formulaire téléchargeable à l'adresse suivante :

<http://www.wbi.be/fr/services/service/obtenir-bourse-effectuer-sejour-recherche-letranger-wbi>  
Sauf pour la Chine :

<https://www.wbi.be/fr/services/service/obtenir-bourse-detudes-chine-l-minimum-niveau-doctoral-ou-post-doctoral>

La date limite d'introduction des candidatures peut varier en fonction du pays de destination (voir spécificités par pays).



## Procédure de sélection

Transmission des candidatures retenues aux autorités compétentes des pays partenaires, à qui il revient de marquer un accord définitif (dans le courant du mois de juin). Seul cet accord définitif ouvre le droit à la bourse.





# Chine

## DOMAINE(S)

Études chinoises, langue française et cultures francophones, droit, relations internationales, économie et gestion, télécoms et technologie de l'information, technologies dans le domaine de l'agriculture, sciences de la vie et de la santé, nouveaux matériaux, nanotechnologie, énergie et environnement, aéronautique et spatial, logistique et transport.

D'autres domaines pourront être pris en compte de commun accord entre WBI-FNRS-FRS et le CSC.

## ADRESSE DE CONTACT

bourses@wbi.be



## Profil

Diplômé(e) de niveau master 120 crédits ou de formation équivalente et/ou de docteur(e) dans un établissement d'enseignement supérieur organisé ou subventionné par la Fédération Wallonie-Bruxelles. Des limites d'âges, en fonction du type de programme, sont imposées (cf.formulaire).



## Durée

3 à 6 mois



## Introduction des candidatures

10 février, auprès de WBI, à l'aide du formulaire téléchargeable à l'adresse suivante :

<https://www.wbi.be/fr/services/service/obtenir-bourse-detudes-chine-l-minimum-niveau-doctoral-ou-post-doctoral>

Et inscription en ligne sur le site du CSC.



## Modalités financières

L'ensemble des frais est pris en charge par WBI :

- › Billet d'avion aller/retour chaque année en classe économique (sur base de justificatifs) ;
- › Bourse mensuelle (couvrant les frais de séjour et de logement) ;
- › Indemnité unique d'installation ;
- › Assurances assistance et rapatriement en conformité avec les règles et pratiques en vigueur sur le territoire chinois ;
- › Indemnité pour frais de livres et de déplacements ;
- › Frais de thèse.



# Estonie

## DOMAINE(S)

Tous domaines



## Lieu

Consulter le site suivant :

<https://harno.ee/en/scholarships-and-grants/scholarships-studying-and-working-estonia/scholarship-program-aimed>



## Durée

1 à 6 mois



## Introduction des candidatures

- › Auprès de WBI, avant le 1<sup>er</sup> avril, à l'aide du formulaire téléchargeable à l'adresse suivante :  
<http://www.wbi.be/fr/services/service/obtenir-bourse-effectuer-sejour-recherche-letranger-wbi>
- › Auprès des autorités estoniennes, en ligne :  
<https://harno.ee/en/scholarships-and-grants/scholarships-studying-and-working-estonia/scholarship-program-aimed>



## Modalités financières

- › Les conditions financières offertes par l'Estonie sont consultables sur le site :  
<https://harno.ee/en/scholarships-and-grants/scholarships-studying-and-working-estonia/scholarship-program-aimed>
- › Frais de voyage aller-retour (avion, classe économique) : à charge de WBI.

## ADRESSE DE CONTACT

[bourses@wbi.be](mailto:bourses@wbi.be)





# France

## Programme Hubert Currien – Tournesol

### DOMAINE(S)

Tous les domaines de la recherche fondamentale et stratégique.



### Présentation du programme

L'objectif de la coopération est de faciliter et de développer une collaboration scientifique et technologique de haute qualité entre les établissements d'enseignement supérieur et de recherche et les organismes publics de recherche des deux pays, en soutenant la mobilité, principalement des jeunes chercheur·euse·s et des doctorant·e·s.



### Durée des projets

La durée des projets est de deux années. Le renouvellement du soutien pour une seconde année est subordonné à une demande faite par le responsable de projet et au dépôt d'un bilan conjoint aux 2 partenaires, accompagné d'une note de motivation permettant d'étayer la demande de renouvellement.



### Durée des missions

Les missions sont de courte durée, de l'ordre de 1 à 2 semaines par année et par projet.



### Introduction des candidatures

Formulaire téléchargeable à l'adresse suivante : <http://www.wbi.be/tournesol>

Les dossiers de candidature doivent être remplis et déposés séparément par le responsable Wallonie-Bruxelles auprès de Wallonie Bruxelles International et par le chef de projet français auprès des instances françaises.

- › mi-janvier : ouverture de l'appel ;
- › fin mars : clôture de l'appel.

### ADRESSE DE CONTACT

bourses@wbi.be



### Modalités financières

Les moyens accordés par voie de subvention couvrent exclusivement les frais de voyage et de séjour des chercheur·euse·s de la Fédération Wallonie-Bruxelles en France. Le comité de sélection se réserve le droit d'accorder un montant inférieur à celui demandé. Les projets de première année et seconde année seront financés à hauteur de 1.200 euros maximum.



# Hongrie

## DOMAINE(S)

Tous domaines



### Durée

1 à 6 mois



### Introduction des candidatures

- › Auprès de WBI, avant le 15 février, à l'aide du formulaire téléchargeable à l'adresse suivante : <http://www.wbi.be/fr/services/service/obtenir-bourse-effectuer-sejour-recherche-letranger-wbi>
- › Auprès des autorités hongroises, en ligne : <https://scholarship.hu/>



### Modalités financières

- › Les conditions financières offertes par la Hongrie sont consultables sur le site : <https://scholarship.hu/>
- › Frais de voyage aller-retour (avion, classe économique) : à charge de WBI.

## ADRESSE DE CONTACT

[bourses@wbi.be](mailto:bourses@wbi.be)





# Israël

## DOMAINE(S)

Tous domaines



## Profil (spécificités)

- › une connaissance de la langue anglaise est demandée ;
- › une limite d'âge de 35 ans imposée ;
- › être détenteur-trice d'un master ;
- › impérativement être de nationalité belge.



## Durée

1 à 6 mois



## Introduction des candidatures

Avant le 1<sup>er</sup> décembre, auprès de WBI, à l'aide du formulaire téléchargeable à l'adresse suivante : <http://www.wbi.be/fr/services/service/obtenir-bourse-effectuer-sejour-recherche-letranger-wbi>



## Modalités financières

- › Montant mensuel de la bourse (800 dollars en shekels), frais d'inscription et d'assurance maladie (excepté soins dentaires et maladies chroniques) : à charge du pays d'accueil ;
- › Frais de logement : à charge du boursier ;
- › Frais de voyage aller-retour (avion, classe économique) : à charge de WBI.



Les modalités financières et l'introduction des candidatures étant susceptibles de varier, merci de contacter le service des bourses avant de postuler.

## ADRESSE

## DE CONTACT

[bourses@wbi.be](mailto:bourses@wbi.be)





# Lettonie

## DOMAINE(S)

Tous domaines



### Profil (spécificités)

- › Être détenteur-trice d'un diplôme niveau master.
- › Pour plus de renseignements, consultez le site : [www.studyinlatvia.lv](http://www.studyinlatvia.lv)



### Durée

1 à 3 mois



### Introduction des candidatures

- › Auprès de WBI, avant le 1er mars, à l'aide du formulaire téléchargeable à l'adresse suivante : <http://www.wbi.be/fr/services/service/obtenir-bourse-effectuer-sejour-recherche-letranger-wbi>
- › Auprès des autorités lettonnes, en ligne : <https://www.viaa.gov.lv/lv/latvijas-stipendijas>



### Modalités financières

- › Les conditions financières offertes par la Lettonie sont consultables sur le site : <https://www.viaa.gov.lv/lv/latvijas-stipendijas>
- › Frais de voyage aller-retour (avion, classe économique) : à charge de WBI.

## ADRESSE DE CONTACT

[bourses@wbi.be](mailto:bourses@wbi.be)





# Lituanie

## DOMAINE(S)

Tous domaines



## Durée

1 à 6 mois



## Introduction des candidatures

- › Avant le 1<sup>er</sup> décembre, auprès de WBI, à l'aide du formulaire téléchargeable à l'adresse suivante :  
<http://www.wbi.be/fr/services/service/obtenir-bourse-effectuer-sejour-recherche-letranger-wbi>
- › Auprès des autorités lituaniennes, en ligne :  
<https://studyin.lt/scholarships/>



## Modalités financières

- › Les conditions financières offertes par la Lituanie sont consultables sur le site :  
<https://studyin.lt/scholarships/>
- › Frais de voyage aller-retour (avion, classe économique) : à charge de WBI.

## ADRESSE DE CONTACT

[bourses@wbi.be](mailto:bourses@wbi.be)







# Maroc

⚠ Cette offre est susceptible d'évoluer.

## DOMAINE(S)

Tous domaines



### Durée

1 à 3 mois



### Introduction des candidatures

Avant le 15 mars, auprès de WBI, à l'aide du formulaire téléchargeable à l'adresse suivante : <http://www.wbi.be/fr/services/service/obtenir-bourse-effectuer-sejour-recherche-letranger-wbi>



### Modalités financières

- › Montant mensuel de la bourse : 3.0 00 DH ;
- › Gratuité des cours ;
- › Hébergement à la Cité universitaire avec accès au restaurant universitaire ;
- › Accueil à l'arrivée ;
- › Frais de voyage aller-retour : à charge de WBI (par avion en classe économique).

## ADRESSE DE CONTACT

bourses@wbi.be





# Pologne

## DOMAINE(S)

Tous domaines



## Durée

1 à 3 mois



## Introduction des candidatures

- › Apprès de WBI, avant le 1er janvier, à l'aide du formulaire téléchargeable à l'adresse suivante : <http://www.wbi.be/fr/services/service/obtenir-bourse-effectuer-sejour-recherche-letranger-wbi>
- › Apprès des autorités polonaises, en ligne : <https://study.gov.pl/>



## Modalités financières

- › Les conditions financières offertes par la Pologne sont consultables sur le site : <https://study.gov.pl/>
- › Frais de voyage aller-retour (avion, classe économique) : à charge de WBI.

## ADRESSE DE CONTACT

[bourses@wbi.be](mailto:bourses@wbi.be)





# Slovaquie

## DOMAINE(S)

Tous domaines



### Durée

1 à 6 mois



### Introduction des candidatures

- › Avant le 1<sup>er</sup> mars, auprès de WBI, à l'aide du formulaire téléchargeable à l'adresse suivante : <http://www.wbi.be/fr/services/service/obtenir-bourse-effectuer-sejour-recherche-letranger-wbi>
- › Auprès des autorités lituaniennes, en ligne : <https://www.scholarships.sk/>



### Modalités financières

- › Les conditions financières offertes par la Slovaquie sont consultables sur le site : <https://www.scholarships.sk/>
- › Frais de voyage aller-retour (avion, classe économique) : à charge de WBI.

## ADRESSE DE CONTACT

[bourses@wbi.be](mailto:bourses@wbi.be)



# Séjours de recherche de longue durée dans le cadre d'un accord de coopération

## PAYS CONCERNÉS

**Chine, Estonie, Hongrie, Maroc, Pologne, Slovaquie, Tunisie**

Il est à noter que les pays non repris dans la liste ci-avant n'offrent pas la possibilité de bénéficier d'une bourse par le biais de WBI.

## Présentation du programme

Il s'agit de permettre à des diplômé·e·s de la Fédération Wallonie-Bruxelles d'effectuer un programme de recherches spécialisées de longue durée (6 à 12 mois en général, avec variation selon le pays ciblé) dans une institution d'enseignement supérieur émanant d'un pays repris dans la liste ci-après.



## Profil

- › Diplômé·e de l'enseignement supérieur universitaire et non universitaire de la Fédération Wallonie-Bruxelles ;
- › Chercheur·euse de la Fédération Wallonie-Bruxelles ;
- › Enseignant·e de la Fédération Wallonie-Bruxelles.

**Remarque :** les étudiant·e·s en dernière année d'études peuvent également postuler, pour autant qu'il·elle·s soient diplômé·e·s au moment du départ, en cas d'octroi de la bourse.



## Introduction des candidatures

À l'aide du formulaire téléchargeable à l'adresse <http://www.wbi.be/fr/services/service/obtenir-bourse-effectuer-sejour-recherche-letranger-wbi>



## Procédure de sélection

Transmission des candidatures recevables aux autorités compétentes des pays partenaires, à qui il revient de marquer un accord définitif (dans le courant du mois de juin). Seul cet accord définitif ouvre le droit à la bourse.





# Estonie

## DOMAINE(S)

Tous domaines



## Lieu

Merci de consulter le site suivant :

<http://haridus.archimedes.ee/en/valdkond/study-estonia>



## Durée

6 à 9 mois



## Introduction des candidatures

- › Apprès de WBI, avant le 1<sup>er</sup> avril, à l'aide du formulaire téléchargeable à l'adresse suivante : <http://www.wbi.be/fr/services/service/obtenir-bourse-effectuer-sejour-recherche-letranger-wbi>
- › Apprès des autorités estoniennes en ligne : <https://harno.ee/en/scholarships-and-grants/scholarships-studying-and-working-estonia/scholarship-program-aimed>



## Modalités financières

- › Les conditions financières offertes par L'Estonie sont consultables sur le site : <https://harno.ee/en/scholarships-and-grants/scholarships-studying-and-working-estonia/scholarship-program-aimed>
- › Frais de voyage aller-retour (avion, classe économique) : à charge de WBI.

## ADRESSE

## DE CONTACT

[bourses@wbi.be](mailto:bourses@wbi.be)





# Hongrie

## DOMAINE(S)

Tous domaines



## Durée

6 à 9 mois



## Introduction des candidatures

- › Au près de WBI, avant le 15 février, à l'aide du formulaire téléchargeable à l'adresse suivante : <http://www.wbi.be/fr/services/service/obtenir-bourse-effectuer-sejour-recherche-letranger-wbi>
- › Au près des autorités hongroises, en ligne : <https://scholarship.hu>



## Modalités financières

- › Les conditions financières offertes par la Hongrie sont consultables sur le site : <https://scholarship.hu>
- › Frais de voyage aller-retour (avion, classe économique) : à charge de WBI.

## ADRESSE DE CONTACT

[bourses@wbi.be](mailto:bourses@wbi.be)





# Maroc

⚠ Cette offre est susceptible d'évoluer.

## DOMAINE(S)

Tous domaines



### Durée

9 à 12 mois



### Introduction des candidatures

Avant le 15 mars, auprès de WBI, à l'aide du formulaire téléchargeable à l'adresse suivante : <http://www.wbi.be/fr/services/service/obtenir-bourse-effectuer-sejour-recherche-letranger-wbi>



### Modalités financières

- › Montant mensuel de la bourse : 3.000 DH ;
- › Frais de voyage aller-retour : à charge de WBI (par avion en classe économique) ;
- › Gratuité des cours ;
- › Hébergement à la Cité universitaire avec accès au restaurant universitaire ;
- › Accueil à l'arrivée.

## ADRESSE DE CONTACT

[bourses@wbi.be](mailto:bourses@wbi.be)





# Pologne

## DOMAINE(S)

Tous domaines



## Durée

9 mois



## Introduction des candidatures

- › Auprès de WBI, avant le 1er janvier, à l'aide du formulaire téléchargeable à l'adresse suivante : <http://www.wbi.be/fr/services/service/obtenir-bourse-effectuer-sejour-recherche-letranger-wbi>
- › Auprès des autorités polonaises, en ligne : <https://study.gov.pl/>



## Modalités financières

- › Les conditions financières offertes par la Pologne sont consultables sur le site : <https://study.gov.pl/>
- › Frais de voyage aller-retour (avion, classe économique) : à charge de WBI.

## ADRESSE DE CONTACT

[bourses@wbi.be](mailto:bourses@wbi.be)







# Slovaquie

## DOMAINE(S)

Tous domaines



### Durée

6 à 9 mois



### Introduction des candidatures

- › Auprès de WBI, avant le 1er mars, à l'aide du formulaire téléchargeable à l'adresse suivante : <http://www.wbi.be/fr/services/service/obtenir-bourse-effectuer-sejour-recherche-letranger-wbi>
- › Auprès des autorités slovaques, en ligne : <https://www.scholarships.sk/>



### Modalités financières

- › Les conditions financières offertes par la Slovaquie sont consultables sur le site : [www.scholarships.sk](http://www.scholarships.sk)
- › Frais de voyage aller-retour (avion, classe économique) : à charge de WBI.

## ADRESSE

## DE CONTACT

[bourses@wbi.be](mailto:bourses@wbi.be)





# Tunisie

## DOMAINE(S)

Tous domaines



### Durée

1 à 10 mois



### Introduction des candidatures

Avant le 1<sup>er</sup> décembre, auprès de WBI, à l'aide du formulaire téléchargeable à l'adresse suivante : <http://www.wbi.be/fr/services/service/obtenir-bourse-effectuer-sejour-recherche-letranger-wbi>



### Modalités financières

- › Frais de séjour (70 TND (dinars tunisiens)/mois), frais d'inscription et de logement : à charge du pays d'accueil ;
- › Frais de voyage aller-retour (avion, classe économique) : à charge de WBI .

## ADRESSE

### DE CONTACT

[bourses@wbi.be](mailto:bourses@wbi.be)



# Les Fonds de mobilité WBI

## DOMAINE(S)

Les domaines de recherche liés aux stratégies de développement de la Wallonie (les 6 pôles de compétitivité du Plan Marshall 4.0, Digital Wallonia et Creative Wallonia) seront privilégiés lors de la sélection, sans toutefois s'y limiter :

- Biotechnologies et santé ;
- Industrie agro-alimentaire ;
- Ingénierie mécanique et nouveaux matériaux ;
- Transport et logistique ;
- Aéronautique et spatial ;
- Technologies environnementales, génie chimique et matériaux durables ;
- Innovation numérique ;
- Créativité ;
- Droits humains et innovation sociale ;
- Paix, métissage et transmission mémorielle.

## Présentation des Fonds

Wallonie-Bruxelles International (WBI) a mis en place 3 fonds de mobilité (Amérique latine, Maghreb, Asie-Pacifique) pour soutenir financièrement la mobilité des membres du personnel académique, scientifique permanent et administratif des établissements d'enseignement supérieur de la Fédération Wallonie-Bruxelles vers des pays d'Amérique latine, du Maghreb et d'Asie-Pacifique. L'objectif est de consolider des collaborations existantes ou de favoriser l'émergence de nouvelles collaborations, de soutenir le développement international des établissements de la Fédération Wallonie-Bruxelles et de faire rayonner Wallonie-Bruxelles dans le monde.

## Pays concernés

- › Fonds Amérique latine, Fonds Asie-Pacifique et Fonds Maghreb-Liban

## Conditions d'éligibilité

Les candidatures peuvent concerner tout projet – qu'il soit administratif, d'enseignement, de recherche ou de service à la collectivité – qui contribue au développement de nouvelles collaborations ou au renforcement de collaborations existantes auprès d'un ou de plusieurs établissements des pays visés.

Les candidat·e·s doivent être membres du personnel académique, scientifique permanent/enseignant ou administratif, d'un établissement d'enseignement supérieur de la Fédération Wallonie-Bruxelles et rémunéré·e·s à temps plein ou à temps partiel, à durée indéterminée par celui-ci. Les chercheur·e·use·s qualifié·e·s du F.R.S.-FNRS sont également éligibles.

Des dérogations sont envisageables (notamment pour les candidat·e·s issus d'écoles supérieures des arts), lesquelles seront appréciées par le comité de sélection au cas par cas.

Par conséquent, les groupes suivants ne peuvent prétendre à un financement dans le cadre de ce fonds : les étudiant·e·s et doctorant·e·s, les professeur·e·s ayant atteint l'éméritat ou l'honorariat, le personnel scientifique non permanent (assistants, etc.) et le personnel vacataire.

▸ **Exclusivement pour le Fonds Maghreb-Liban :**

WBI soutient des membres du personnel académique, scientifique ou administratif des établissements d'enseignement supérieur du Maghreb-Liban dans leur collaboration, partenariats avec des établissements d'enseignement supérieur de la Fédération Wallonie-Bruxelles (FWB) via une intervention dans leur frais de logement, de séjour et de déplacement en Belgique. Pour le Fond Maghreb-Liban, les établissements d'enseignement supérieur et de recherche des pays partenaires doivent être reconnus (habilités, accrédités, autorisés) par les autorités compétentes du pays ou de la région.



**Introduction des candidatures**

Pour être recevable, chaque dossier de candidature doit contenir les documents suivants :

- Le formulaire de candidature dûment complété et signé par le·la porteur·euse du projet de la Fédération Wallonie-Bruxelles ainsi que par le responsable de l'entité concernée (faculté, département, institut, etc.) ;
- Le visa ou lettre d'autorisation des autorités de l'établissement dont le·la candidat·e est membre ;
- Une lettre d'invitation de la (ou les) institution(s) d'accueil reprenant, si elles sont envisagées, les modalités de prise en charge des frais de séjour ;
- Un cv succinct du·de la candidat·e : maximum 2 pages A4, avec, dans les cas de projets de recherche, les références à maximum 5 publications récentes.

Le formulaire de candidature est téléchargeable à l'adresse suivante :

<http://www.wbi.be/fr/services/service/fonds-mobilite-wbi>

- › **Fonds Amérique latine, Fonds Asie-Pacifique et Fonds Maghreb-Liban :**
- L'appel à projets est lancé 2 fois/an.
  - Premier appel à partir du mois de janvier :
  - Missions à réaliser dans le courant du second semestre de l'année civile ;
  - Rentrée des dossiers de candidature pour le 10 avril ;
  - Sélection vers le mois de juin.
  - Second appel à partir du mois de juillet :
  - Missions à réaliser dans le courant du premier semestre de l'année civile suivante ;
  - Rentrée des dossiers de candidature pour le 09 octobre ;
  - Sélection vers le mois de décembre.



### Procédure de sélection

Les candidatures sont sélectionnées par un comité composé de trois membres des établissements d'enseignement supérieur (universités, hautes écoles et écoles supérieures des arts), désignés par la Commission des relations internationales de l'ARES, et de deux représentants de WBI. Avant la réunion du comité, les administrations compétentes sont invitées à rentrer un avis.



### Modalités financières

#### Pour les mobilités OUT :

Le financement de WBI portera de manière exclusive sur les frais de déplacement internationaux et les frais de transfert du/de la candidat-e. Il s'agit plus précisément :

- des vols aller-retour en classe économique de la Belgique vers le pays de l'institution d'accueil ;
- des déplacements locaux par vols intérieurs, ou transports en commun (train, bus, etc.) vers le lieu de mission (ces déplacements doivent être repris dans le formulaire de candidature et ne concernent que les déplacements indispensables pour se rendre sur le lieu de mission) ;
- du transfert A/R aéroport-domicile en Belgique : remboursement intégral des frais de transport en commun ou en cas d'utilisation du véhicule personnel, l'indemnité accordée par WBI n'excèdera pas le coût du transport en commun le moins élevé (train et/ou bus). Les frais de parking et de taxi sont exclus de tout remboursement ;
- des frais de transfert depuis l'aéroport vers l'hôtel ou le lieu de mission : frais de taxi, frais de transports en commun (bus, trams, etc.).

À noter que WBI se réserve le droit de plafonner le montant des billets d'avion qu'il estimerait anormalement élevé.

#### **Pour les mobilités IN :**

Le financement de WBI pour la mobilité des membres du personnel académique/enseignant, scientifique ou administratif des établissements d'enseignement supérieur du Maghreb-Liban vers leurs partenaires de la Fédération Wallonie-Bruxelles portera sur :

- les frais de logement (maximum 100€ par nuitée) ;
- les frais de séjour (maximum 56€ par jour) ;
- les frais déplacements locaux, hors déplacement de l'aéroport vers le lieu de résidence, pendant la mission.

Le financement des mobilités IN sera limité à 30 jours maximum.

Les frais de vols aller-retour entre l'institution d'origine et la Belgique ne sont pas pris en charge pour les mobilités des membres des établissements d'enseignement supérieur du Maghreb-Liban.

#### **PERSONNE DE CONTACT**

**Fonds Amérique latine,  
Fonds Asie-Pacifique et  
Fonds Maghreb-Liban :**

**Dorothee HAUQUIER**

+32 (0)2 421 85 17

[d.hauquier@wbi.be](mailto:d.hauquier@wbi.be)



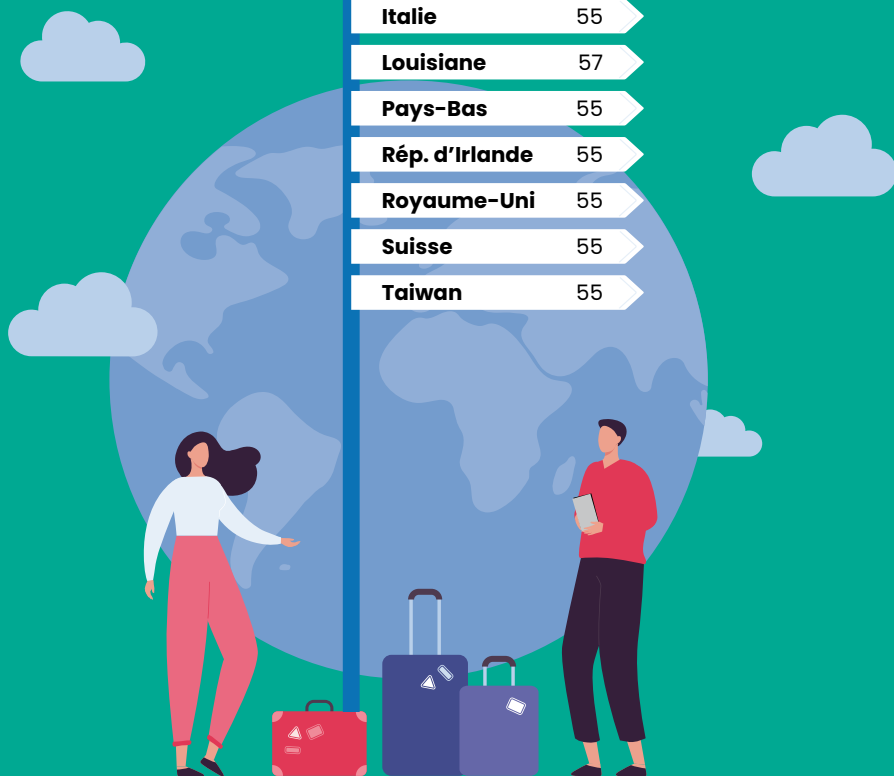


*« Cette expérience m'aura apporté énormément. D'abord sur le plan scientifique où j'ai pu apprendre de nouvelles techniques, approfondir mes connaissances et élargir mon réseau scientifique, mais également sur un plan plus personnel en découvrant la culture américaine et la Californie. »*

**Gilles Rademaker,**  
post doctorant à l'Université  
California de San Francisco  
de 2021 à 2023

# Travailler à l'étranger avec WBI

<b>Allemagne</b>	55
<b>Autriche</b>	55
<b>Espagne</b>	55
<b>Italie</b>	55
<b>Louisiane</b>	57
<b>Pays-Bas</b>	55
<b>Rép. d'Irlande</b>	55
<b>Royaume-Uni</b>	55
<b>Suisse</b>	55
<b>Taiwan</b>	55





# Programme d'auxiliaires de conversation

## DOMAINE(S)

Enseignement du français langue étrangère.

## PAYS CONCERNÉS

- › **Allemagne, Espagne, Italie, République d'Irlande, Suisse et Taiwan (statut de boursier-ère) ;**
- › **Autriche, Pays-Bas, Royaume-Uni (statut de travailleur-euse).**

## Présentation du programme

Les auxiliaires de conversation en langue française sélectionné-es par WBI participent à un échange culturel basé sur la langue française d'origine. Ils-elles sont appelé-es à soutenir l'enseignement du français par les professeur-es locaux-ales dans des classes de l'enseignement primaire, secondaire, supérieur (en fonction des pays-cibles). Il-elle-s consacrent en général 12 à 16 heures par semaine au partage de leur propre langue, centré sur l'expression orale et leur culture.



## Profil

- › Être locuteur-trice natif-ve ou, à défaut, avoir une connaissance approfondie de la langue française (pouvoir prouver un niveau C2+, cf. CECR) ;
- › Être résident-e en Belgique depuis au moins 1 an ;
- › Avoir 35 ans maximum (30 ans maximum pour l'Italie) au moment de l'introduction de la première candidature ;
- › Être diplômé-e d'une institution d'enseignement supérieur organisée ou subventionnée par la Fédération Wallonie-Bruxelles (bac ou master) ou y avoir réussi au moins 3 années d'études ;
- › Connaissances de la langue du pays d'accueil au moment de l'envoi de la candidature :
  - Niveau minimum requis pour le Royaume-Uni et la République d'Irlande : B1+ ;
  - Niveau minimum requis pour l'Espagne, l'Allemagne et la Suisse germanophone : A2+ ;
  - Niveau minimum requis pour les Pays-Bas : A1+ (1 semaine de cours intensifs à l'arrivée aux Pays-Bas sera offerte si besoin) ;
  - Niveau minimum requis pour l'Autriche et pour l'Italie : A1+ ;

- Niveau minimum requis pour Taïwan : A1 en chinois et B1+ en anglais ;
- Une expérience (stage, animation, médiation) est requise pour l'Allemagne.



### Durée

Entre 8 et 11 mois selon le pays et de septembre à juin (varie selon le pays).

Pour la Suisse : mi-août voire début septembre, à fin juin (de 10 à 11 mois)



### Introduction des candidatures

Le 15 février de chaque année au plus tard, auprès de WBI, à l'aide du formulaire téléchargeable à l'adresse suivante :

<http://www.wbi.be/fr/services/service/devenir-auxiliaire-conversation-langue-francaise-letranger-wbi>



### Procédure générale de sélection

Un nombre trop important de candidatures peut engendrer l'ajout d'une épreuve écrite éliminatoire (pour l'Espagne uniquement).

Chaque candidat.e dont le dossier est jugé recevable, aura un entretien oral avec les membres du jury de sélection. Il portera sur :

- › la méthodologie de l'enseignement du français langue étrangère (principalement cas pratiques, mise en situation) ;
- › la connaissance élémentaire des institutions et des réalités culturelles de Wallonie-Bruxelles (pour infos : [www.wbi.be](http://www.wbi.be));
- › la connaissance de la langue du pays ciblé.

Les candidat.e.s sélectionné.e.s seront tenu.e.s de suivre une mini formation FLE obligatoire en présentiel au mois de juin organisée à WBI.



### Modalités financières

- › En fonction du pays et au terme d'un parcours de sélection, l'auxiliaire recevra une bourse ou un salaire délivré par le pays d'accueil.
- › Les frais de voyage (aller-retour, avion, classe économique) : à charge de WBI.
- › Les frais de visa sont à charge de l'auxiliaire ainsi que les frais de soins de santé (uniquement pour le Royaume-Uni).

### ADRESSE DE CONTACT

[bourses@wbi.be](mailto:bourses@wbi.be)





# Enseignant·e en Louisiane

## DOMAINE(S)

- > Enseignement d'une matière en français dans une école d'immersion (en priorité) ;
- > Enseignement des matières de base (math, sciences sociales, sciences, français FLE) dans une école d'immersion.

## Présentation du programme

### 1. Le programme d'immersion (en priorité)

Dans ce programme, les enseignant·e-s travaillent généralement aux niveaux maternel et primaire. Il·elle·s peuvent aussi enseigner au niveau secondaire inférieur les mathématiques, les sciences, la géographie ou l'histoire en français. Il·elle·s sont souvent considéré·e·s comme des homeroom teachers, c'est-à-dire des titulaires avec des responsabilités administratives importantes envers l'école et les parents.

### 2. Le programme de FLE (peu de postes, dont le nombre évolue d'année en année)

Dans ce programme, les enseignant·e-s ont pour tâche d'enseigner le français langue étrangère aux niveaux maternel, primaire ou secondaire inférieur. L'enseignant·e de français assure chaque jour 30 minutes de cours/classe, avec une moyenne de 9 classes/jour. Des périodes de préparation ( $\pm 60$ min/jour) et de surveillance (duty) variables sont également prévues. Au niveau des middle schools, les périodes sont de 50 à 60 minutes.



## Profil

- > Avoir le français comme langue maternelle ou, à défaut, avoir une connaissance approfondie de la langue française (pouvoir prouver un niveau C2+, cf. CECR) ;
- > Avoir des connaissances de la langue anglaise : niveau B1+ ;
- > Être résident·e en Belgique depuis au moins 1 an ;
- > Être en possession d'un diplôme d'une haute école de catégorie pédagogique : instituteur·trice maternelle ou primaire, agrégé·e·s (AESI) en sciences, mathématiques, géographie, histoire ou français avec spécialisation en FLE ;
- > Se prévaloir d'une expérience de minimum 27 mois au moment de la candidature : 18 mois d'expérience dans l'enseignement en tant que professeur·e à temps plein + 9 mois d'expérience en relation avec l'enseignement (stages, école de devoirs, etc.) et être toujours en poste au moment de la candidature ;

- › Ne pas être déjà inscrite pour un autre programme de WBI pour la même année académique.



### Durée

Un an (10 mois) renouvelable deux fois. Sur demande de l'école, sous circonstances particulières, il arrive qu'il soit aussi renouvelé pour une 4<sup>e</sup> puis une 5<sup>e</sup> année.



### Introduction des candidatures

Pour le 31 décembre de chaque année au plus tard, auprès de WBI, à l'aide du formulaire téléchargeable à l'adresse suivante :

<http://www.wbi.be/fr/services/service/devenir-formateur-enseignant-louisiane-wbi>

Si des besoins spécifiques sont exprimés par le partenaire en mars, un appel complémentaire sera lancé. Il est recommandé de suivre l'actualité sur le site de WBI.



### Procédure générale de sélection

- › En février, sélection par un jury composé de représentant·e·s du LDE (Département d'Education de Louisiane) et de représentant·e·s du CODOFIL (Conseil pour le développement du français en Louisiane) ;
- › Le départ vers la Louisiane est prévu pour mi-juillet (un stage sera organisé le 3<sup>e</sup>me lundi du mois de juillet) ;
- › Les candidat·e·s sélectionné·e·s seront tenu·e·s de suivre un stage à Bâton Rouge à la même période ;
- › Les postes sont attribués par année scolaire, le mandat peut être renouvelé 2 fois.



### Modalités financières

1. Salaire annuel brut pour un·e nouveau·v·elle professeur·e Codofil en 2023 -2024 :
  - \$ 47,918 pour la 1<sup>re</sup> année,
  - \$ 48,613 pour la 2<sup>e</sup> année,
  - \$ 48,932 pour la 3<sup>e</sup> année,
  - \$ 50,075 pour la 4<sup>e</sup> année,
  - \$ 50,350 pour la 5<sup>e</sup> année.
2. + Prime sous réserve de la reconduction de ce dispositif par le Parlement de Louisiane :
  - 1<sup>re</sup> année: 6 000 dollars (versés en septembre pour l'installation) ;
  - 2<sup>e</sup> année: 4 000 dollars (versés en juin) ;
  - 3<sup>e</sup> année: 4 000 dollars (versés en juin).

#### ADRESSE DE CONTACT

[bourses@wbi.be](mailto:bourses@wbi.be)



# Les Fonds de mobilité WBI

Le fonds permet aussi de soutenir un projet court d'enseignement.

## DOMAINE(S)

Les domaines de recherche liés aux stratégies de développement de la Wallonie (les 6 pôles de compétitivité du Plan Marshall 4.0, Digital Wallonia et Creative Wallonia) seront privilégiés lors de la sélection, sans toutefois s'y limiter :

- Biotechnologies et santé ;
- Industrie agro-alimentaire ;
- Ingénierie mécanique et nouveaux matériaux ;
- Transport et logistique ;
- Aéronautique et spatial ;
- Technologies environnementales, génie chimique et matériaux durables ;
- Innovation numérique ;
- Créativité ;
- Droits humains et innovation sociale ;
- Paix, métissage et transmission mémorielle.

## Présentation des Fonds

Wallonie-Bruxelles International (WBI) a mis en place 3 fonds de mobilité (Amérique latine, Maghreb, Asie-Pacifique) pour soutenir financièrement la mobilité des membres du personnel académique, scientifique et administratif des établissements d'enseignement supérieur de la Fédération Wallonie-Bruxelles vers des pays d'Amérique latine, du Maghreb et d'Asie-Pacifique. L'objectif est de consolider des collaborations existantes ou de favoriser l'émergence de nouvelles collaborations, de soutenir le développement international des établissements de la Fédération Wallonie-Bruxelles et de faire rayonner Wallonie-Bruxelles dans le monde.

## Pays concernés

- › Fonds Amérique latine, Fonds Asie-Pacifique et Fonds Maghreb-Liban :

## Conditions d'éligibilité

Les candidatures peuvent concerner tout projet – qu'il soit administratif, d'enseignement, de recherche ou de service à la collectivité – qui contribue au développement de nouvelles collaborations ou au renforcement de collaborations existantes auprès d'un ou de plusieurs établissements des pays visés.

Les candidat·es doivent impérativement être membres du personnel académique, scientifique permanent/enseignant ou administratif d'un établissement d'enseignement supérieur de la Fédération Wallonie-Bruxelles, et rémunéré·es à temps plein ou à temps partiel, et à durée indéterminée par celui-ci. Les chercheur·euse·s qualifié·es du F.R.S.-FNRS sont également éligibles.

Des dérogations sont envisageables (notamment pour les candidat-e-s issu-e-s d'écoles supérieures des arts), lesquelles seront appréciées par le comité de sélection au cas par cas.

Par conséquent, les groupes suivants ne peuvent prétendre à un financement dans le cadre de ce fonds : les étudiant-e-s et doctorant-e-s, les professeur-e-s ayant atteint l'éméritat ou l'honorariat, le personnel scientifique non permanent (assistants, etc.) et le personnel vacataire.

▸ **Exclusivement pour le Fonds Maghreb-Liban :**

WBI soutient des membres du personnel académique, scientifique ou administratif des établissements d'enseignement supérieur du Maghreb-Liban dans leur collaboration, partenariats avec des établissements d'enseignement supérieur de la Fédération Wallonie-Bruxelles (FWB) via une intervention dans leur frais de logement, de séjour et de déplacement en Belgique. Pour le Fonds Maghreb-Liban, les établissements d'enseignement supérieur et de recherche des pays partenaires doivent être reconnus (habilités, accrédités, autorisés) par les autorités compétentes du pays ou de la région.



### Introduction des candidatures

Pour être recevable, chaque dossier de candidature doit contenir les documents suivants :

- Le formulaire de candidature dûment complété et signé par le-la porteur-porteuse du projet de la Fédération Wallonie-Bruxelles ainsi que par le-la responsable de l'entité concernée (faculté, département, institut, etc.) ;
- Le visa ou lettre d'autorisation des autorités de l'établissement dont le-la candidat-e est membre ;
- Une lettre d'invitation de la (ou les) institution(s) d'accueil reprenant, si elles sont envisagées, les modalités de prise en charge des frais de séjour ;
- Un cv succinct du-de la candidat-e : maximum 2 pages A4, avec, dans les cas de projets de recherche, les références à maximum 5 publications récentes.

Le formulaire de candidature est téléchargeable à l'adresse suivante :

<http://www.wbi.be/fr/services/service/fonds-mobilite-wbi>

- **Fonds Amérique latine, Fonds Asie-Pacifique et Fonds Maghreb-Liban :**
- L'appel à projets est lancé 2 fois/an.
  - Premier appel à partir du mois de janvier :
  - Missions à réaliser dans le courant du second semestre de l'année civile ;
  - Rentrée des dossiers de candidature pour le 10 avril ;
  - Sélection vers le mois de juin.
  - Second appel à partir du mois de juillet :
  - Missions à réaliser dans le courant du premier semestre de l'année civile suivante ;
  - Rentrée des dossiers de candidature pour le 09 octobre ;
  - Sélection vers le mois de décembre.



### Procédure de sélection

Les candidatures sont sélectionnées par un comité composé de trois membres des établissements d'enseignement supérieur (universités, hautes écoles et écoles supérieures des arts), désignés par la Commission des relations internationales de l'ARES, et de deux représentants de WBI. Avant la réunion du comité, les administrations compétentes sont invitées à rentrer un avis.



### Modalités financières

#### Pour les mobilités OUT :

Le financement de WBI portera de manière exclusive sur les frais de déplacement internationaux et les frais de transfert du candidat-e. Il s'agit plus précisément :

- des vols aller-retour en classe économique de la Belgique vers le pays de l'institution d'accueil ;
- des déplacements locaux par vols intérieurs, ou transports en commun (train, bus, etc.) vers le lieu de mission (ces déplacements doivent être repris dans le formulaire de candidature et ne concernent que les déplacements indispensables pour se rendre sur le lieu de mission) ;
- du transfert A/R aéroport-domicile en Belgique : remboursement intégral des frais de transport en commun ou en cas d'utilisation du véhicule personnel, l'indemnité accordée par WBI n'excèdera pas le coût du transport en commun le moins élevé (train et/ou bus). Les frais de parking et de taxi sont exclus de tout remboursement ;
- des frais de transfert depuis l'aéroport vers l'hôtel ou le lieu de mission : frais de taxi, frais de transports en commun (bus, trams, etc.).

À noter que WBI se réserve le droit de plafonner le montant des billets d'avion qu'il estimerait anormalement élevé.

#### Pour les mobilités IN :

Le financement de WBI pour la mobilité des membres du personnel académique/enseignant, scientifique ou administratif des établissements d'enseignement supérieur du Maghreb-Liban vers leurs partenaires de la Fédération Wallonie-Bruxelles portera sur :

- les frais de logement (maximum 100€ par nuitée) ;
- les frais de séjour (maximum 56€ par jour) ;
- les frais déplacements locaux, hors déplacement de l'aéroport vers le lieu de résidence, pendant la mission.

Le financement des mobilités IN sera limité à 30 jours maximum.

Les frais de vols aller-retour entre l'institution d'origine et la Belgique ne sont pas pris en charge pour les mobilités des membres des établissements d'enseignement supérieur du Maghreb-Liban.

#### PERSONNE DE CONTACT

**Fonds Amérique latine,  
Fonds Asie-Pacifique et  
Fonds Magreb-Liban :**  
**Dorothee HAUQUIER**

+32 (0)2 421 85 17  
d.hauquier@wbi.be







*« Tout se passe très bien à Rome et dans l'école, je m'y plais énormément. J'ai eu la visite de [...], l'auxiliaire de conversation qui travaille à Pavie et à qui j'ai pu montrer mes coins préférés de Rome. C'était chouette de partager nos expériences respectives [...] ».*

**Magali Bou Assi,**  
auxiliaire de conversation en Italie

# Effectuer un stage à l'étranger avec WBI

**Stage dans  
une entreprise  
étrangère** 65

**Envol à  
l'international** 66

**Stage dans une  
organisation interna-  
tionale intergouver-  
nementale d'intérêt  
public** 67



# Stage en entreprise

## DOMAINE(S)

Tous les secteurs d'activités.

## PAYS CONCERNÉS

UE 27 et voisins de ceux-ci. Toute autre destination en Europe sera cependant analysée sans être prioritaire.

## ADRESSE DE CONTACT

bourses@wbi.be



## Présentation du programme

Wallonie-Bruxelles International favorise la participation à des stages en entreprise à l'étranger afin de permettre l'acquisition d'une première expérience professionnelle à l'étranger pour autant que ce stage soit prévu dans le cursus.



### Profil

Etre futur-e diplômé-e de l'enseignement supérieur – universités et hautes écoles reconnues ou subventionnées par la Fédération Wallonie-Bruxelles – au minimum en dernière année de BAC ou en BAC de spécialisation.



### Durée

De 1 à 3 mois.



### Introduction des candidatures

- › Pour les séjours prévus entre janvier et juin : avant le 1<sup>er</sup> novembre ;
- › Pour les séjours prévus entre juillet et décembre : avant le 1<sup>er</sup> mai ;
- › Auprès de WBI, à l'aide du formulaire téléchargeable à l'adresse suivante : <http://www.wbi.be/fr/services/service/effectuer-stage-entreprise-letranger-cadre-ses-etudes-wbi>



### Procédure générale de sélection

La sélection des récipiendaires est réalisée par WBI et l'AWEX sur base du dossier de candidature et d'un entretien. En principe, la décision interviendra au plus tard 1 mois et demi après la date limite d'introduction des candidatures.



### Modalités financières

- › Montant de la bourse : 700 euros/mois pour un maximum de 3 mois, réduite si une intervention est apportée par l'établissement ;
- › Prise en charge des frais de voyage aller/retour en classe économique pour un maximum de 350 euros.

# Envol à l'international

## DOMAINE(S)

Tous les secteurs  
d'activités.

## PAYS CONCERNÉS

Ouvert au monde.

## ADRESSE DE CONTACT

bourses@wbi.be



## Présentation du programme

Il s'agit de permettre aux créateur·rice·s d'entreprise de Wallonie ou de Bruxelles de développer des contacts utiles à l'étranger pour optimiser leur entreprise.



### Profil

- › Jeune entreprise (ayant moins de 2 ans d'existence et dont le siège social se trouve en Wallonie) ;
- › Personne en voie de création d'entreprise, domiciliée en Wallonie.



### Durée

2 semaines maximum.



### Introduction des candidatures

- › Pour les séjours prévus entre janvier et juin : avant le 1<sup>er</sup> novembre ;
- › Pour les séjours prévus entre juillet et décembre : avant le 1<sup>er</sup> mai ;

Après de WBI, à l'aide du formulaire téléchargeable à l'adresse suivante : <http://www.wbi.be/fr/services/service/effectuer-stage-entreprise-letranger-cadre-creation-son-entreprise-wbi>



### Procédure générale de sélection

La sélection des récipiendaires est réalisée par WBI et l'AWEX sur base du dossier de candidature et d'un entretien. En principe, la décision interviendra au plus tard 1 mois et demi après la date limite d'introduction des candidatures.



### Modalités financières

- › Montant de la bourse : 500 euros/semaine pour un maximum de 2 semaines ;
- › Prise en charge à concurrence de 75% des frais de voyage aller/retour en avion (classe économique) ou en train 2<sup>e</sup> classe pour un maximum de 700 euros.

# Stage au sein d'une organisation internationale intergouvernementale d'intérêt public

## DOMAINE(S)

Tous domaines.  
Toutefois, une priorité est accordée aux projets de stages dans une organisation internationale œuvrant dans le champ des compétences de la Fédération Wallonie-Bruxelles et de la Wallonie.

## PAYS CONCERNÉS

Ouvert au monde.

## Présentation du programme

Il s'agit de permettre à des étudiant·e·s et des jeunes diplômé·e·s de confronter les connaissances acquises durant leurs études avec le fonctionnement interne d'une organisation internationale gouvernementale d'intérêt public. À cette occasion, il·elle·s pourront développer, valoriser et accroître leur expertise dans le domaine international.



## Profil

Le·la candidat·e devra être soit :

- › titulaire d'un diplôme d'un enseignement supérieur financé ou organisé par la Fédération Wallonie-Bruxelles. Le diplôme doit avoir été délivré au plus tard 2 ans avant le début du stage ;
- › étudiant·e de master ou de dernière année de bac de l'enseignement supérieur financé ou organisé par la Fédération Wallonie-Bruxelles.

Au cas où le·la candidat·e est ressortissant·e d'un pays autre que la Belgique, il·elle doit en outre prouver les liens étroits qu'il·elle entretient avec Wallonie-Bruxelles (notamment résidence, depuis au moins 1 an).



## Durée

De 1 à 6 mois.



## Introduction des candidatures

Offre classique : le stage est recherché par le candidat :

- › Au 15 octobre pour la période de janvier à juin ;
- › Au 15 avril pour la période de juillet à décembre.

Après de WBI, à l'aide du formulaire téléchargeable à l'adresse suivante :

<http://www.wbi.be/fr/services/service/effectuer-stage-organisation-internationale>

- **Offre ciblée :**

Stage proposé par une organisation internationale intergouvernementale d'intérêt public tout au long de l'année. Les annonces pour ces stages seront disponibles sur notre site tout au long de l'année.



### Modalités financières

- › Montant de la bourse :  
Montant forfaitaire mensuel entre 1.200 euros et 1.600 euros en fonction du lieu de stage.
- › Frais de mobilité :  
Prise en charge à concurrence de 50% des frais de voyage aller/retour en classe économique pour un maximum de 500 euros.  
Aucun remboursement des frais de voyage n'est prévu pour les stages qui se déroulent à Bruxelles.

#### ADRESSE DE CONTACT

[bourses@wbi.be](mailto:bourses@wbi.be)

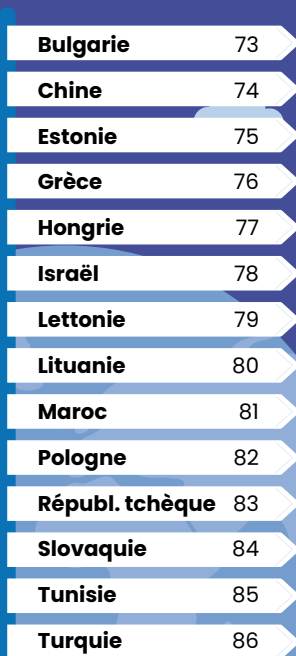




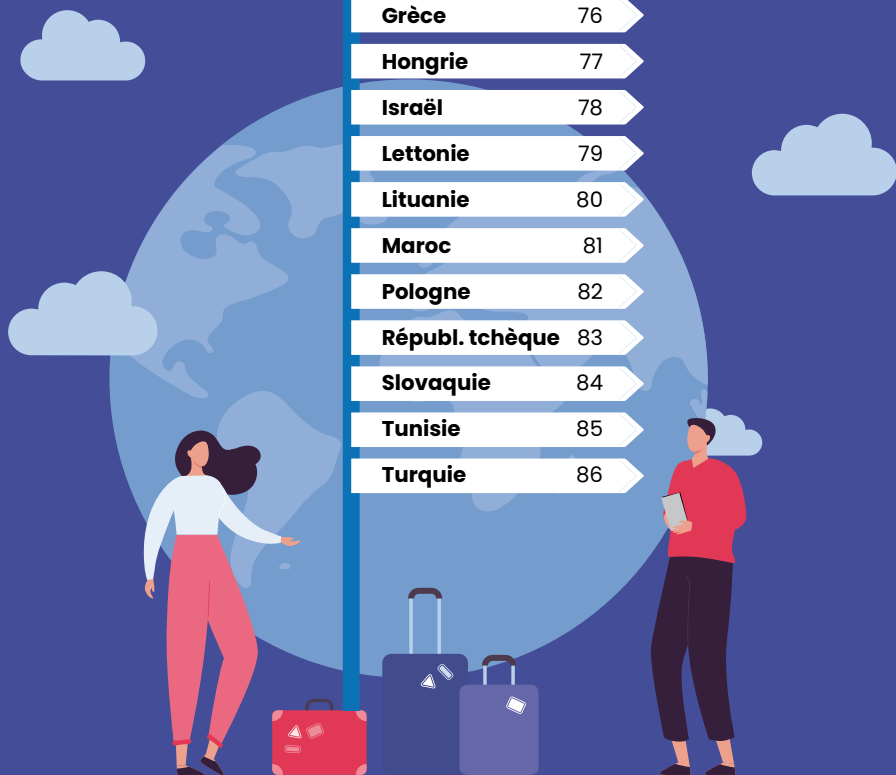
*« Un grand merci à Wallonie Bruxelles International de m'avoir offert cette opportunité de stage à l'UNESCO et de me permettre de vivre une expérience enrichissante, professionnelle, intellectuelle, relationnelle et personnelle ».*

**Mathilde Daufresne,**  
étudiante à l'ULB, stage à l'UNESCO à Paris

# Apprendre une langue étrangère, se spécialiser à l'étranger avec WBI



<b>Bulgarie</b>	73
<b>Chine</b>	74
<b>Estonie</b>	75
<b>Grèce</b>	76
<b>Hongrie</b>	77
<b>Israël</b>	78
<b>Lettonie</b>	79
<b>Lituanie</b>	80
<b>Maroc</b>	81
<b>Pologne</b>	82
<b>Républ. tchèque</b>	83
<b>Slovaquie</b>	84
<b>Tunisie</b>	85
<b>Turquie</b>	86





# Programme de spécialisation en droit international public et privé à l'Académie de Droit International (ADI) de La Haye

## DOMAINE(S)

Droit international public ou privé

## Présentation du programme

Chaque année, l'Académie de Droit International de La Haye (ADI) propose une formation réputée en droit international public ou privé durant l'hiver ou l'été. WBI favorise la participation de 3 candidat-e-s issu-e-s de la Fédération Wallonie-Bruxelles en finançant cette spécialisation de haut niveau, inexistante en Belgique.



## Profil

- › Candidat-e ayant suivi au minimum 4 années d'études universitaires (3 années de bachelier + 1 année de master) comprenant des matières de droit international au sein d'une université de la Fédération Wallonie-Bruxelles ;
- OU
- › Candidat-e titulaire d'un diplôme de bachelier en droit, incluant de préférence des matières de droit international et délivré par une université de la Fédération Wallonie-Bruxelles.



## Durée

3 semaines durant l'hiver ou l'été



## Introduction des candidatures

Les candidatures sont à adresser directement à l'ADI, avec copie à WBI.



## Modalités financières

- › Allocation d'une bourse d'un montant de 484 euros pour la durée totale de la session ;
- › Prise en charge des frais d'inscription ;
- › Prise en charge d'un voyage aller-retour (le plus économique possible).



## Site Internet

[www.hagueacademy.nl](http://www.hagueacademy.nl)

## ADRESSE DE CONTACT

[bourses@wbi.be](mailto:bourses@wbi.be)



# Programmes pour l'apprentissage ou le perfectionnement d'une langue étrangère

## PAYS CONCERNÉS

**Bulgarie, Chine  
Estonie, Grèce,  
Hongrie, Israël,  
Lettonie, Lituanie,  
Maroc, Pologne,  
République tchèque,  
Slovaquie, Tunisie,  
Turquie.**

Remarque : Les pays non repris dans la liste ci-avant n'offrent pas la possibilité de bénéficier d'une bourse par le biais de WBI.

## ADRESSE DE CONTACT

bourses@wbi.be



## Présentation du programme

Il s'agit de permettre l'apprentissage ou le perfectionnement d'une langue étrangère dans le cadre d'accords de coopération avec les différents pays partenaires listés ci-après. Ces cours peuvent se dérouler durant l'été ou durant l'hiver et sont de courte durée.



### Profil

- › Étudiant-e ayant réussi au minimum 2 années d'études supérieures ;
- › Diplômé-e de l'enseignement supérieur universitaire et non universitaire de la Fédération Wallonie-Bruxelles ;
- › Chercheur-euse de la Fédération Wallonie-Bruxelles ;
- › Enseignante de la Fédération Wallonie-Bruxelles.



### Introduction des candidatures

À l'aide du formulaire téléchargeable à l'adresse suivante :

<http://www.wbi.be/fr/services/service/apprendre-ou-se-perfectionner-langue-etrangere-wbi>

La date limite d'introduction des candidatures peut varier en fonction du pays de destination (voir spécificités par pays ci-après).



### Procédure générale de sélection

Transmission des candidatures recevables aux autorités compétentes des pays partenaires, à qui il reviendra de marquer un accord définitif (dans le courant du mois de juin). Seul cet accord définitif ouvre le droit à la bourse.



# Bourse pour l'apprentissage du bulgare



## Lieu

Universités de Sofia ou de Véliko Tarnovo



## Durée

1 mois



## Introduction des candidatures

- › Auprès de WBI, avant le 1er avril, à l'aide du formulaire téléchargeable à l'adresse suivante : <http://www.wbi.be/fr/services/service/apprendre-ou-se-perfectionner-langue-etrangere-wbi>
- › Auprès des autorités bulgares, en ligne : <https://www.slav.uni-sofia.bg/summer-seminar>



## Modalités financières

- › Les conditions financières offertes par la Bulgarie sont consultables sur le site : <https://www.slav.uni-sofia.bg/summer-seminar>
- › Frais de voyage aller-retour (avion, classe économique) : à charge de WBI.

## ADRESSE DE CONTACT

bourses@wbi.be





# Bourse pour l'apprentissage de la langue chinoise



## Lieu

Parmi l'une des 274 Universités chinoises qui offrent des bourses à des étudiants internationaux. Merci de consulter le site :

<https://www.chinesescholarshipcouncil.com/>



## Durée

10 mois, de décembre à juin.



## Introduction des candidatures

10 février auprès de WBI, à l'aide du formulaire téléchargeable à l'adresse suivante :

<http://www.wbi.be/fr/services/service/obtenir-bourse-specialisation-longue-duree-chine-wbi>

Et inscription en ligne sur le site du CSC.



## Modalités financières

L'ensemble des frais sont pris en charge par WBI :

- › Billet d'avion aller/retour chaque année en classe économique ;
- › Bourse (couvrant les frais de séjour et de logement) ;
- › Indemnité unique d'installation ;
- › Assurances assistance et rapatriement et en conformité avec les règles et pratiques en vigueur sur le territoire chinois ;
- › Indemnité pour frais de livres et de déplacements intérieurs.

## ADRESSE DE CONTACT

[bourses@wbi.be](mailto:bourses@wbi.be)





# Bourse pour l'apprentissage de l'estonien



## Lieu

Universités de Tallinn ou de Tartu.

Merci de consulter le site :

<http://haridus.archimedes.ee/en/valdkond/study-estonia>



## Durée

1 mois



## Introduction des candidatures

- › Auprès de WBI, avant le 1er avril, à l'aide du formulaire téléchargeable à l'adresse suivante : <http://www.wbi.be/fr/services/service/apprendre-ou-se-perfectionner-langue-etrangere-wbi>
- › Auprès des autorités estoniennes, en ligne : <http://haridus.archimedes.ee/en/valdkond/study-estonia>



## Modalités financières

- › Les conditions financières offertes par l'Estonie sont consultables sur le site : <http://haridus.archimedes.ee/en/valdkond/study-estonia>
- › Frais de voyage aller-retour (avion, classe économique) : à charge de WBI.

## ADRESSE DE CONTACT

[bourses@wbi.be](mailto:bourses@wbi.be)





# Bourse pour l'apprentissage de la langue et de la civilisation grecque



## Lieu

L'Institution d'accueil est précisée au-à la candidat-e lors de sa sélection.



## Durée

1 mois



## Introduction des candidatures

Avant le 15 mars, auprès de WBI, à l'aide du formulaire téléchargeable à l'adresse suivante : <http://www.wbi.be/fr/services/service/apprendre-ou-se-perfectionner-langue-etrangere-wbi>



## Modalités financières

Logement, nourriture, frais d'inscription, frais de voyage aller-retour (avion, classe économique) : à charge de WBI.

## ADRESSE DE CONTACT

bourses@wbi.be





# Bourse pour l'apprentissage du hongrois



## Lieu

Université de Debrecen



## Durée

1 mois



## Introduction des candidatures

- Apprès de WBI, avant le 15 février, à l'aide du formulaire téléchargeable à l'adresse suivante : <http://www.wbi.be/fr/services/service/apprendre-ou-se-perfectionner-langue-etran-gere-wbi>
- Apprès des autorités hongroises, en ligne : <https://scholarship.hu/>



## Modalités financières

- › Les conditions financières offertes par la Hongrie sont consultables sur le site : <https://scholarship.hu/>
- › Frais de voyage aller-retour (avion, classe économique) : à charge de WBI.

## ADRESSE DE CONTACT

[bourses@wbi.be](mailto:bourses@wbi.be)





# Bourse pour l'apprentissage de l'hébreu



Les modalités financières et l'introduction des candidatures étant susceptibles de varier, merci de contacter le service des bourses avant de postuler.



## Durée

1 mois minimum



## Introduction des candidatures

Avant le 1<sup>er</sup> décembre, auprès de WBI, à l'aide du formulaire téléchargeable à l'adresse suivante : <http://www.wbi.be/fr/services/service/apprendre-ou-se-perfectionner-langue-etrangere-wbi>



## Modalités financières

- › Montant mensuel de la bourse (800 dollars en shekels), frais d'inscription et d'assurance maladie (excepté soins dentaires et maladies chroniques) : à charge du pays d'accueil ;
- › Frais de logement : à charge du boursier ;
- › Frais de voyage aller-retour (avion, classe économique) : à charge de WBI.

## ADRESSE DE CONTACT

bourses@wbi.be







# Bourse pour suivre divers types de cours dans le cadre des universités d'été en Lettonie



## Lieu

Toutes les universités mentionnées sur le site : <https://www.viaa.gov.lv/en/summer-schools>



## Durée

Une dizaine de jours



## Introduction des candidatures

- › Apprès de WBI, avant le 1<sup>er</sup> mars, à l'aide du formulaire téléchargeable à l'adresse suivante : <http://www.wbi.be/fr/services/service/apprendre-ou-se-perfectionner-langue-etran-gere-wbi>
- › Apprès des autorités lettonnes, en ligne : <https://www.viaa.gov.lv/lv/latvijas-stipendijas>



## Modalités financières

- › Les conditions financières offertes par la Lettonie sont consultables sur le site : <https://www.viaa.gov.lv/lv/latvijas-stipendijas>
- › Frais de voyage aller-retour (avion classe économique) : à charge de WBI.

## ADRESSE DE CONTACT

[bourses@wbi.be](mailto:bourses@wbi.be)





# Bourse pour l'apprentissage du lituanien



## Lieu

Universités de Vilnius, de Vytautas Magnus ou Lithuanian University of Educational Sciences.

Merci de consulter le site :

<https://studyin.lt/learn-lithuanian/>



## Durée

1 mois



## Introduction des candidatures

› Avant le 1er avril, auprès de WBI, à l'aide du formulaire téléchargeable à l'adresse suivante :

<http://www.wbi.be/fr/services/service/apprendre-ou-se-perfectionner-langue-etran-gere-wbi>



## Modalités financières

› Les conditions financières offertes par la Lituanie sont consultables sur le site :

<https://studyin.lt/learn-lithuanian/>

› Frais de voyage aller-retour (avion classe économique) : à charge de WBI.

## ADRESSE DE CONTACT

[bourses@wbi.be](mailto:bourses@wbi.be)





# Bourse pour cours intensifs de langue arabe pour non arabophones au Maroc



## Lieu

Faculté des sciences de l'éducation à Rabat



## Introduction des candidatures

Avant le 15 mars, auprès de WBI, à l'aide du formulaire téléchargeable à l'adresse suivante : <http://www.wbi.be/fr/services/service/aprendre-ou-se-perfectionner-langue-etrangere-wbi>



## Modalités financières

- › L'Agence marocaine de Coopération Internationale (AMCI) verse un montant de 5 500 MAD (dirhams marocains) : soit 3 500 MAD pour le paiement des cours (ce montant de 1 500 MAD doit être reversé immédiatement à la Faculté des Sciences de l'Éducation pour payer l'inscription aux cours) et 2 000 MAD de bourse proprement dite, destinée à payer les frais de logement et de nourriture ;
- › La Faculté de Sciences de l'Éducation ([www.fse.um5.ac.ma](http://www.fse.um5.ac.ma)) prévoit le logement en sa résidence.
- › Si le-la candidat-e souhaite loger ailleurs qu'à la résidence de la FSE, il-elle doit organiser lui-elle-même son logement.
- › Accueil éventuel à l'aéroport ;
- › Frais de voyage (avion, classe économique) : à charge de WBI.

## ADRESSE DE CONTACT

[bourses@wbi.be](mailto:bourses@wbi.be)





# Bourse pour l'apprentissage du polonais



## Lieu

Consultez le site :

<https://nawa.gov.pl/en/the-polish-language/nawa-summer-courses>



## Durée

1 mois



## Introduction des candidatures

› Auprès de WBI, avant le 1er janvier, à l'aide du formulaire téléchargeable à l'adresse suivante :

<http://www.wbi.be/fr/services/service/apprendre-ou-se-perfectionner-langue-etrangere-wbi>

› Auprès de la NAWA (Polish National Agency for Academic Exchange), en ligne :

<https://nawa.gov.pl/en/the-polish-language/nawa-summer-courses>



## Modalités financières

› Les conditions financières offertes par la Pologne sont consultables sur le site :

<https://nawa.gov.pl/en/the-polish-language/nawa-summer-courses>

› Frais de voyage aller-retour (avion, classe économique) : à charge de WBI.

## ADRESSE DE CONTACT

[bourses@wbi.be](mailto:bourses@wbi.be)





# Bourse pour l'apprentissage du tchèque



## Lieu

Universités de Prague, de Brno ou d'Olomouc



## Durée

1 mois



## Introduction des candidatures

Avant le 15 février, auprès de WBI, à l'aide du formulaire téléchargeable à l'adresse suivante : <http://www.wbi.be/fr/services/service/apprendre-ou-se-perfectionner-langue-etran-gere-wbi>



## Modalités financières

- › Frais de logement, de nourriture et d'inscription : à charge du pays d'accueil ;
- › Frais de voyage aller-retour (avion, classe économique) : à charge de WBI.

## ADRESSE DE CONTACT

bourses@wbi.be





# Bourse pour l'apprentissage du slovaque



## Lieu

Studia Academica Slovaca de l'Université Comenius (Bratislava)



## Durée

1 mois



## Introduction des candidatures

Avant le 1<sup>er</sup> mars, auprès de WBI, à l'aide du formulaire téléchargeable à l'adresse suivante : <http://www.wbi.be/fr/services/service/apprendre-ou-se-perfectionner-langue-etran-gere-wbi>



## Modalités financières

- › Les conditions financières offertes par la Slovaquie sont consultables sur le site : [www.scholarships.sk](http://www.scholarships.sk) ;
- › Frais de voyage aller-retour (avion, classe économique) : à charge de WBI.

## ADRESSE DE CONTACT

[bourses@wbi.be](mailto:bourses@wbi.be)





# Bourse pour l'apprentissage de la langue arabe en Tunisie



## Lieu

Institut Bourguiba des Langues Vivantes



## Durée

1 mois



## Introduction des candidatures

Avant le 1<sup>er</sup> mars, auprès de WBI, à l'aide du formulaire téléchargeable à l'adresse suivante : <http://www.wbi.be/fr/services/service/apprendre-ou-se-perfectionner-langue-etran-gere-wbi>



## Modalités financières

- › Frais de logement, de nourriture et de séjour : à charge du pays d'accueil ;
- › Frais de voyage aller-retour (avion, classe économique) : à charge de WBI.

## ADRESSE DE CONTACT

bourses@wbi.be





# Bourse pour l'apprentissage du turc



## Lieu

Le placement des boursier·ère·s est laissé à l'appréciation des autorités turques.



## Durée

1 mois



## Introduction des candidatures

- › Auprès de WBI, avant le 1er février, à l'aide du formulaire téléchargeable à l'adresse suivante : <http://www.wbi.be/fr/services/service/aprendre-ou-se-perfectionner-langue-etran-gere-wbi>
- › Auprès des autorités turques, en ligne : <https://tbbs.turkiyeburslari.gov.tr/?AspxAutoDetectCookieSupport=1>



## Modalités financières

- › Les conditions financières offertes par la Turquie sont consultables sur le site : <https://tbbs.turkiyeburslari.gov.tr/?AspxAutoDetectCookieSupport=1>
- › Frais de voyage aller-retour (avion, classe économique) : à charge du pays d'accueil ou de WBI.

## ADRESSE DE CONTACT

bourses@wbi.be









# Opportunités émanant d'autres organismes institutionnels

<b>Classées par pays</b>	<b>90</b>
Allemagne	91
Espagne	91
États-Unis	92
France	93
Italie	95
Québec	98
Suisse	100
Taiwan	100
<b>Classées par organisme</b>	<b>102</b>
Actiris	103
Agence universitaire de la francophonie (AUF)	106
Académie de Recherche et d'enseignement supérieur (ARES)	107
Les Programmes du Bureau International Jeunesse (BIJ)	115
Enabel, Agence belge de développement	117
EURAXESS	119
Fédération des CÉGEPs (Québec)	120
Fonds de la Recherche Scientifique - FNRS	121
Fondation Roi Baudouin	122
Fondation ROTARY	123
Fondation VOCATIO	123
Fonds Prince Albert	124
Programme Vacances-Travail (PVT)	125
Forem	126
Agence Francophone pour l'Éducation et la Formation tout au long de la vie (AEF-EUROPE)	129
AWEX (Programme Explort)	130

Sans prétendre à l'exhaustivité, cette liste reprend les dispositifs récurrents qui ont été communiqués à WBI. N'hésitez pas à nous transmettre d'autres suggestions d'insertion.

# Classées par pays

Différents pays étrangers offrent des financements ou des aides afin de suivre des études au sein de leurs institutions d'enseignement supérieur ou y mener des recherches. Pour plus d'informations, nous vous invitons à consulter les sites des Ambassades ou Consulats des pays ciblés : [https://diplomatie.belgium.be/fr/Services/Ambassades\\_et\\_consulats](https://diplomatie.belgium.be/fr/Services/Ambassades_et_consulats)





# Allemagne

L'Allemagne offre des opportunités de mener des séjours de recherches aux chercheur-euse-s de la Fédération Wallonie-Bruxelles au sein des universités allemandes et de centres de recherches.

Pour toute information, consultez le site suivant :

<https://www.research-in-germany.org/en/your-goal/advanced-research.html>



# Espagne

Le Ministère espagnol de l'Éducation (MEFP) offre des bourses ou des aides à des étudiant-e-s de niveau bachelier, master ou doctorat.

Pour toute information relative aux durées, conditions d'octroi, dispositions financières et délais d'introduction des candidatures, consultez le site :

<https://www.educacionyfp.gob.es/servicios-al-ciudadano/catalogo/estudiantes/becas-ayudas/para-estudiar.html>

Ou prenez contact avec le bureau WBI en Espagne dont les coordonnées sont sur le site de WBI.





# États-Unis

## Commission Fulbright

La Commission Fulbright a été créée en 1948 dans le but d'accroître la compréhension mutuelle grâce à des échanges universitaires entre les citoyens belges et les citoyens des États-Unis.

Au cours des sept dernières décennies, la Commission Fulbright a facilité l'échange académique de milliers d'étudiant-e-s, de chercheur-euse-s, d'auxiliaires d'enseignement et de professeur-e-s entre les États-Unis d'Amérique et la Belgique. Aujourd'hui, septante-cinq ans après la création du programme, la Commission Fulbright accorde des subventions pour les études supérieures et pour la recherche pré et postdoctorale aux États-Unis.

### Programmes

- › Études supérieures et recherche (pré) doctorale
- › Recherche ou cours postdoctoraux
- › Stages d'été pour les étudiants
- › Stages d'été pour les enseignants du secondaire

Pour des informations détaillées sur les programmes, les profils, les conditions, consultez le site :

<http://www.fulbright.be/awards/grants-for-belgian-and-luxembourgish-citizens>

Cette commission coopère également avec le programme Schuman (échanges académiques pour les citoyen-ne-s européen-ne-s) consultez le site :

<http://www.fulbrightschuman.eu>



**PERSONNE  
DE CONTACT**

[adviser@fulbright.be](mailto:adviser@fulbright.be)



# France

## Bourse d'études et de résidence à la Fondation Biermans-Lapôte

### Présentation de l'institution

La Fondation Biermans-Lapôte, Maison des étudiant·e·s belges et luxembourgeois·e·s à la Cité Internationale Universitaire de Paris, héberge à des conditions très intéressantes, chaque année plus de 500 étudiant·e·s, chercheur·e·use·s et professeur·e·s venu·e·s de tous les horizons.

Récemment rénovée, la Fondation Biermans-Lapôte dispose d'une infrastructure de 201 chambres, 18 studios, des salles d'informatique, de lecture, de fitness, une bibliothèque, une galerie pour les expositions, une salle de cinéma et une salle de spectacle d'une capacité de 400 places. Enfin, la Fondation offre des bourses d'études, pour une durée maximale d'1 à 3 mois, à des étudiant·e·s ayant des projets artistiques ou scientifiques.

Par ailleurs, la Fondation Biermans-Lapôte a mis en place un système de réduction de redevances pour les nouveaux·elles admis·e·s belges et luxembourgeois·e·s sur base des revenus. Cette institution est un lieu d'études et de rencontres au service de la mobilité internationale. Depuis sa création, la maison a ainsi accueilli des étudiant·e·s et des chercheur·e·use·s de plus de 26 nationalités différentes.

À noter que la Fondation Biermans-Lapôte souhaite encourager ses résident·e·s à tenter l'immersion dans une autre langue, une autre culture. Vous trouverez sur le site [www.ciup.fr](http://www.ciup.fr) un plan de la Cité Internationale Universitaire de Paris, comprenant une liste de toutes les maisons, leur emplacement dans la Cité ainsi que toutes informations utiles les concernant.

### I. Bourses dans le domaine artistique

#### Objectif du programme

Proposer un projet artistique justifiant un séjour à Paris pour la durée proposée.



#### Profil

Étudiant·e dans l'Enseignement supérieur artistique issu·e d'une institution belge ou luxembourgeoise.

## II. Résidence à prix modéré à la Fondation Biermans-Lapôte

### Objectif du programme

Continuer des études à Paris après l'obtention d'un diplôme de bachelier-ère, tout en bénéficiant d'un logement à prix modéré à la Fondation Biermans-Lapôte.

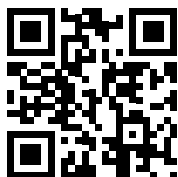
### Introduction des candidatures et renseignements

Pré-inscription auprès du Workflow de la CIUP :

<https://bienvenue.ciup.fr/questionnaire/>

En ce qui concerne chaque catégorie d'inscription, vous trouverez tous les documents disponibles à télécharger à partir du site de la Fondation Biermans-Lapôte

[www.fbl-paris.org](http://www.fbl-paris.org), rubrique « Résider à la FBL », puis « S'inscrire à la FBL » : <https://fbl-paris.org/sinscrire-a-la-fbl/>.



Contact :

[admin@fbl-paris.org](mailto:admin@fbl-paris.org) ou [courtsejour@fbl-paris.org](mailto:courtsejour@fbl-paris.org)

FONDATION BIERMANS-LAPOTRE

9 A Boulevard Jourdan F - 75014 PARIS

Tél : +33(0)1 40 78 72 00

Fax : +33(0)1 45 89 00 03

<http://www.fbl-paris.org/>





# Italie

## Bourse d'études de la Fondation Jean Jacobs au Collège des Flamands de Bologne

### DOMAINE(S)

Dans le passé, en général, les étudiant·e·s se consacraient aux studia humanitatis.

Aujourd'hui la Fondation Jean Jacobs accueille tou·te·s ceux·celles qui, quelle que soit leur branche, identifient Bologne comme un lieu d'excellence. Il est important d'avoir au préalable, au moment de partir donc, une référence à l'Alma Mater Studiorum Università di Bologna, c'est-à-dire un·e professeur·e des matières que le·la boursier·ière désire approfondir afin de pouvoir réellement profiter du séjour bolonais.

### Présentation du programme

Le Collège des Flamands Jean Jacobs est une institution historique située à Bologne. Fondé au XVI<sup>e</sup> siècle par Jean Jacobs, il reste l'un des rares collèges universitaires qui ont vu le jour à Bologne tout au long de l'histoire millénaire de son université.

La fonction actuelle de la structure est d'accueillir, comme le voulait Jean Jacobs, des étudiant·e·s universitaires ou de jeunes chercheur·euse·s venant de Belgique ou des Pays-Bas et qui désirent venir étudier ou effectuer des recherches à l'Alma Mater Studiorum Università di Bologna en bénéficiant d'une bourse d'études.



### Profil

La bourse est réservée aux étudiant·e·s universitaires et aux jeunes chercheur·euse·s qui, après leurs études, veulent effectuer des masters, doctorats ou d'autres formes de perfectionnement en intégrant un séjour d'études à l'Alma Mater Studiorum Università di Bologna.



### Durée

Le séjour au Collège Jean Jacobs de Bologne a lieu du mois d'octobre au mois de juillet suivant.



### Introduction des candidatures

Chaque année, en général au printemps, le Collège Jean Jacobs communique la disponibilité de 2 bourses d'études au Conseil des Recteurs des universités francophones de Belgique ([www.cref.be](http://www.cref.be)). Les personnes intéressées doivent envoyer leurs candidatures complètes au CREF qui, après les avoir examinées et sélectionnées, les fera suivre au Conseil d'Administration du Collège Jean Jacobs qui prend la décision finale et indépendante. Celle-ci est communiquée avant les vacances scolaires de façon à permettre aux candidat·e·s retenu·e·s de s'organiser de façon adéquate.



### Procédure de sélection

1. Présenter un CV et une lettre de motivation synthétisant un projet de recherche que le-la candidat-e voudrait développer à l'Alma Mater Studiorum Università di Bologna. Ce projet doit faire max. 3 pages et doit prévoir un résumé de max. 100 mots. Le projet devra relever d'une partie d'une thèse de doctorat ou d'un autre projet de recherche à court/moyen terme (comme un article scientifique, par exemple). Le projet devra présenter un état de la recherche sur le sujet, la méthodologie envisagée, les objectifs à atteindre et les résultats escomptés.
2. Le projet devra être en rapport avec les recherches menées dans le cadre d'un institut, d'une faculté, d'un centre de recherche de l'Alma Mater Studiorum Università di Bologna et obtenir au préalable l'approbation d'une membre académique de la même institution, à laquelle une lettre d'accueil sera demandée et annexée au dossier de candidature.
3. Le-la candidat-e devra être en mesure de parler et écrire couramment l'italien (niveaux B2 ou C1, cf. CECR).



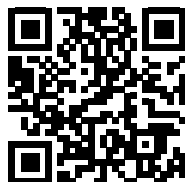
### Modalités financières

La bourse prévoit l'accueil auprès de la résidence du Collège Jean Jacobs, située en plein centre à Bologne, Via San Petronio Vecchio 2, ainsi que le versement en 3 tranches de la somme de 7 000 euros tout compris. Le-la boursier-ère aura aussi droit à l'utilisation d'une chambre simple et au partage d'un espace commun comprenant un salon, une autre pièce et une grande cuisine.



### Site web

[www.collegiodeifiamminghi.it/](http://www.collegiodeifiamminghi.it/)



### CONTACT

Secrétariat : +39 051 27 59 441  
Ou [segreteria@collegiodeifiamminghi.it](mailto:segreteria@collegiodeifiamminghi.it)

## Academia Belgica – Bourses de recherche d'un à trois mois

### Présentation

Avec l'aide de la Fédération Wallonie-Bruxelles et du *Fonds Wetenschappelijk Onderzoek (FWO)*, l'Academia Belgica, *Centre pour l'Histoire, les Arts et les Sciences à Rome*, attribue chaque année des bourses de recherche pour un séjour à Rome d'un à trois mois.



### Profil

- › Être attaché(e) officiellement à une université, une haute école ou une institution scientifique belge ;
- › Avoir obtenu un diplôme de 2<sup>e</sup> ou de 3<sup>e</sup> cycle (maîtrise, doctorat) ;
- › S'être distingué(e) par l'excellence de ses résultats ;
- › Présenter un projet de recherche justifiant un séjour à Rome pour la durée demandée.

La priorité sera donnée aux chercheur·euse·s travaillant dans le domaine des sciences historiques, de l'histoire de l'art, de l'histoire de l'architecture et des lettres.



### Modalités financières

Les bourses comprennent :

- › Pour le·la chercheur·euse qui continuera à bénéficier de sa rémunération actuelle pendant le séjour :
  - le logement gratuit en chambre individuelle avec salle de bain/douche à l'Academia Belgica durant la période considérée.
- › Pour le·la chercheur·euse qui ne bénéficie d'aucune rémunération :
  - le logement gratuit en chambre individuelle avec salle de bain/douche à l'Academia Belgica durant la période considérée ;
  - une indemnité de séjour de € 700 par mois durant la période considérée ;
  - un forfait de 180€ pour les frais de voyage Belgique-Rome/Rome-Belgique.
- › Les bourses ne prévoient pas de couverture d'assurances individuelle et professionnelle. Il est vivement conseillé aux candidat·e·s de se renseigner auprès des autorités de leur institution pour les démarches à entreprendre à ce sujet.



### Procédure de sélection

La candidature comprend :

- › le formulaire de candidature complété disponible sur le site internet de l'Academia Belgica ;
- › une lettre de recommandation d'un·e professeur·e enseignant·e dans une université ou une haute école belge.

Le formulaire et la lettre de recommandation doivent être envoyés à [Nathalie.Berghmans@fwo.be](mailto:Nathalie.Berghmans@fwo.be) pour fin septembre. Les résultats seront communiqués fin novembre.

### Site web

<http://www.academiabelgica.it/>





# Québec

## DOMAINE(S)

1) Aérospatial,  
Technologies de  
l'information et des  
communications,  
Technologies de la  
Santé, Génomique,  
Nanotechnologies.

2) Tous secteurs de  
recherche.

Bourses du Ministère de l'enseignement supérieur et de la recherche administrées par le FRQNT (Fonds de recherches nature et technologie) : programme de bourses de doctorat en recherche pour étudiant·e·s étranger·ère·s (1) - programme de bourses d'excellence (2).



### Durée

12 à 36 mois



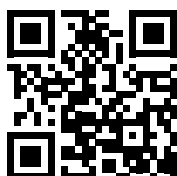
### Modalités financières

- › Les candidat·e·s doivent être présélectionné·e·s par un établissement universitaire québécois ou le Réseau Transtech ;
- › Le programme 2 comporte un volet ouvert aux étudiant·e·s de tous pays mais dispose en sus d'un volet spécifique pour la Wallonie avec des conditions plus avantageuses ;
- › Un appel à candidature/an avec 2 étapes de présélection (septembre-novembre).



### Site internet

<http://www.frqnt.gouv.qc.ca/>



**DOMAINE(S)**

Tous domaines.

Entente conclue par la Fédération Wallonie-Bruxelles et le Gouvernement Québécois portant sur l'exemption des frais de scolarité complémentaires pour tout étudiant-e de la Fédération Wallonie-Bruxelles.



**Profil**

Étudiant-e désireux-se d'entamer un 1<sup>er</sup>, 2<sup>e</sup> ou 3<sup>e</sup> cycle.



**Modalités financières**

- › Les étudiant-es de 1<sup>er</sup> cycle (bachelier) bénéficient de l'« exemption au tarif CNRQ », c'est-à-dire du régime des droits de scolarité et montants forfaitaires, applicable aux étudiant-es canadien-ne-s non-résident-es du Québec ;
- › Les étudiant-es de 2<sup>e</sup> et 3<sup>e</sup> cycle (master et doctorat) bénéficient de l'« exemption au tarif québécois », c'est-à-dire du régime des droits de scolarité, applicable aux étudiant-es québécois-es.



**Remarques**

Pour bénéficier d'une exemption au tarif CNRQ ou québécois, tout-e étudiant-e belge francophone doit :

- › Détenir un passeport valide du Royaume de Belgique ;
- › Être identifié-e comme belge francophone ;
- › Être détenteur-riche d'un certificat d'enseignement secondaire supérieur (CESS) ou d'un diplôme de bachelier ou de master délivré par un établissement de l'enseignement obligatoire ou supérieur organisé ou subventionné par la Fédération Wallonie-Bruxelles ;
- › Détenir un permis de séjour pour étudiant-e conforme à la législation et réglementation canadienne en matière d'immigration ainsi qu'un certificat d'acceptation au Québec.



**Modalités d'inscription**

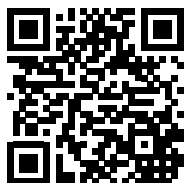
Directement auprès de l'université de son choix en mentionnant le recours à l'entente.



# Suisse

## Bourses d'excellence de la Confédération Suisse pour les chercheurs et artistes étrangers

---



La Confédération suisse offre chaque année des bourses d'excellence dans le domaine de la recherche (dans le cadre d'un doctorat ou post-doctorat) et des arts (dans le cadre d'un master). L'appel à candidatures pour l'année académique 2024–2025 sera en ligne à partir d'août 2023.



### Site internet

[http://www.sbf.admin.ch/scholarships\\_fr](http://www.sbf.admin.ch/scholarships_fr)



# Taiwan

## Summer Intensive Chinese Program – Huayu Enrichment Scholarship – Taiwan Scholarship

---

### Présentation du programme

Offre annuelle de bourses émanant de Taïwan pour des cours de langues chinoises ou des études en bachelier, master ou doctorat.

L'objectif des programmes de bourses de Taïwan mis en place par le Taipei Representative Office in the EU and Belgium est d'encourager les étudiant-e-s belges et luxembourgeois-es prometteur-euse-s à poursuivre leurs études universitaires à Taïwan pour se familiariser avec l'environnement académique de Taïwan et pour promouvoir la communication, la compréhension et l'amitié entre Taïwan et la communauté internationale, mais également pour apprendre le mandarin dans des centres de langues rattachés aux universités taïwanaises.

## DOMAINE(S)

- > Summer intensive Chinese Program et Huayu Enrichment Scholarship : tous domaines.
- > Taiwan Scholarship : les domaines éligibles dépendent des programmes proposés par les différentes universités de Taïwan. Les cours sont en chinois ou en anglais. Les renseignements concernant les études à Taïwan peuvent être consultés à l'adresse suivante : <http://www.studyintaiwan.org/>



## Profil

Étudiant-e en bachelier, master ou doctorat issu-e des pays du Benelux.



## Durée

- > Summer intensive Chinese Program : cours de langue et de culture chinoise intensifs pendant 4 semaines, à raison de 20h/semaine. La 1<sup>re</sup> session est de mi-juin à mi-juillet et la 2<sup>e</sup> session de fin juillet à fin août.
- > Huayu Enrichment Scholarship : cours de langue chinoise. 3 mois, 6 mois ou 9 mois entre le 1<sup>er</sup> septembre et le 31 août. Une bourse de 2 mois est réservée pour un cours d'été pendant juin-juillet ou juillet-août.
- > Taiwan Scholarship : 1<sup>er</sup> septembre au 31 août pour un maximum de 5 ans.



## Introduction des candidatures

- > Summer intensive Chinese Program : les informations se trouvent sur le site : [https://www.taiwanembassy.org/be\\_en/post/5416.html](https://www.taiwanembassy.org/be_en/post/5416.html)
- > Huayu Enrichment Scholarship : [https://www.taiwanembassy.org/be\\_en/cat/14.html](https://www.taiwanembassy.org/be_en/cat/14.html)
- > Taiwan Scholarship : [https://www.taiwanembassy.org/be\\_en/cat/13.html](https://www.taiwanembassy.org/be_en/cat/13.html)



## Modalités financières

[www.taiwanembassy.org/be](http://www.taiwanembassy.org/be)



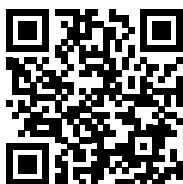
## Site Internet

Les renseignements concernant les études à Taïwan peuvent être consultés à l'adresse suivante : <http://www.studyintaiwan.org/>

## CONTACT

### Service éducatif

Taipei Representative  
Office in the EU and Belgium  
Square de Meeûs 27, 1000 Bruxelles  
Tél: +32(0)2 287 28 35  
Fax: +32(0)2 513 19 52  
[Belgium@mail.moe.gov.tw](mailto:Belgium@mail.moe.gov.tw)  
[www.taiwanembassy.org/be](http://www.taiwanembassy.org/be)



# Classées par organisme





## I. Programme Eurodyssey

### RÉGIONS CONCERNÉES

- > Sur l'île de Chypre
- > En Croatie : Sibenik-Knin et Varazdin
- > En Espagne : Cataluña, Comunidad Valenciana et Murcia
- > En France : Corse
- > En Géorgie : Adjara
- > En Irlande : Údarás na Gaeltachta
- > En Italie : Sardegnna, Valle d'Aosta et Trentino
- > Au Portugal : Açores et Madeira
- > En Roumanie : Hunedoara et Timiș

### Présentation du programme

L'objectif du programme Eurodyssey est de proposer un stage professionnel chez un employeur (privé ou public) dans une autre Région européenne, membre du réseau Eurodyssey (coordonné par l'Assemblée des Régions d'Europe (<https://aer.eu/directory/>)).



#### Profil

Chercheur-euse d'emploi domicilié-e en Région de Bruxelles-Capitale âgé-e de 18 à 35 ans (selon la région d'accueil).



#### Durée

3 à 7 mois, à temps plein (incluant un mois de cours de langue).



#### Introduction des candidatures

Sur le site <https://eurodyssey.aer.eu/>



#### Procédure de sélection

Entretien individuel avec notre correspondant-e Eurodyssey local à Bruxelles et interview (online) avec le-la correspondant-e/l'employeur-euse du pays de destination.



#### Modalités financières

Le programme de stages professionnel Eurodyssey offre, non seulement, une bourse de stage aux futur-e-s stagiaires, mais aussi :

- > Un-e correspondant-e local-e pour les guider et les aider tout au long du stage et éventuellement les aider à trouver un stage sur mesure.
- > Des cours de langues pour permettre aux stagiaires d'apprendre la langue locale, ainsi que des activités culturelles pour découvrir la région d'accueil.
- > Un grand nombre des régions participantes prend en charge le logement, seul ou en colocation.
- > Une assurance soins de santé/rapatriement et responsabilité civile, offerte par la région d'accueil.



#### Remarque

Les chercheur-euse-s d'emploi domicilié-e-s en Wallonie voulant participer au programme Eurodyssey doivent s'adresser au BIJ.



#### Site Internet

<https://eurodyssey.aer.eu/>

## II. Programme Xperience Europe

### PAYS CONCERNÉS

Tous les pays membres du réseau EURES (European Employment Services network), excepté la Belgique. La liste des pays membres est disponible sur le portail EURES.

### Présentation du programme

L'objectif du programme Xperience Europe est de proposer un stage professionnel chez un employeur (privé ou public, PME ou multinationale) dans l'un des 30 pays européens proposés.



### Profil

Chercheur·euse d'emploi inscrit chez Actiris comme chercheur·euse d'emploi inoccupé·e et

- › Domicilié·e en Région de Bruxelles-Capitale ;
- › Âgé·e de 18 ans minimum et 29 ans maximum au moment du départ ;
- › Ressortissant·e d'un des Etats membres de l'Espace Economique Européen (ou disposer de l'accès au marché du travail dans le pays de destination) ;
- › Ayant un projet professionnel clair et réaliste dans le domaine du stage et démontrant la valeur ajoutée de la mobilité dans le cadre d'un retour à l'emploi à Bruxelles ;
- › Ayant une connaissance pratique de la langue utilisée en stage ;
- › De plus, vous devez vous trouver dans l'une des situations suivantes :

Avoir maximum le diplôme CESS.

**ou**

Disposer d'un diplôme d'études supérieures et être inscrit·e comme chercheur·euse d'emploi inoccupé·e depuis minimum 12 mois.

**ou**

Être suivi·e par un partenaire spécialisé dans l'accompagnement de chercheur·euse·s d'emploi faisant face à des problématiques spécifiques.

**ou**

Être suivi·e par un partenaire spécialisé dans l'accompagnement des NEETs.



### Durée

3 à 6 mois, à temps plein.



### Introduction des candidatures

Les candidat·es qui souhaitent partir en stage en Europe ont 2 possibilités afin de réaliser un stage et d'obtenir une bourse de stage via le programme Xperience Europe :

1. En postulant à une offre de stage publiée sur le site [www.actiris.brussels](http://www.actiris.brussels).
2. En soumettant eux-mêmes leur propre projet de stage individuel, via le formulaire disponible sur le site [www.actiris.brussels](http://www.actiris.brussels).

**Dans les 2 cas, les candidat-e-s auront un entretien avec un-e conseiller-ère en mobilité internationale.**



### Procédure de sélection

Lors de l'entretien avec le-la conseiller-ère en mobilité internationale, le-la candidat-e stagiaire reçoit de nombreuses informations sur les implications d'un stage professionnel à l'étranger, ainsi qu'une explication détaillée de la procédure d'obtention d'une bourse de stage.

Conjointement, le-la candidat-e stagiaire et le-la conseiller-ère en mobilité internationale clarifient le projet de stage (motivation, profil professionnel, etc.) et les compétences du-de la stagiaire sont également évaluées.

Ensuite, plusieurs-e-s conseiller-ère-s en mobilité internationale se réunissent en Comité afin d'évaluer la pertinence du projet et de décider, notamment en fonction de la disponibilité des bourses, la validation ou non du projet de stage.

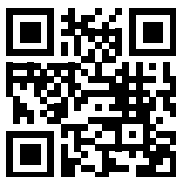


### Modalités financières

Le programme Xperience Europe offre une bourse de stage aux candidat-e-s, mais aussi :

- › Un coaching dispensé par un-e conseiller-ère en mobilité pour trouver une entreprise de stage sur base de leur projet.
- › Le suivi et l'encadrement d'un-e conseiller-ère en mobilité internationale à Bruxelles et d'un-e tuteur-trice sur le lieu de stage, pendant toute la durée du stage.
- › Une assurance assistance rapatriement à l'étranger et responsabilité civile privée offerte par Actiris pendant toute la durée du stage. Les stagiaires devront, par ailleurs, disposer d'une Carte européenne d'assurance maladie délivrée par leur mutuelle belge.

**Remarque :** le fait d'introduire une candidature ne garantit pas aux candidat-e-s stagiaires de bénéficier de la bourse, les candidatures étant soumises à validation.



### Site Internet

[www.actiris.brussels](http://www.actiris.brussels)

# Agence universitaire de la francophonie (AUF)



Convaincue que les échanges internationaux favorisent la circulation des connaissances et du savoir, l'AUF soutient la mobilité universitaire pour les étudiant-e-s et les enseignant-e-s chercheur-euse-s. Elle attribue annuellement des allocations permettant aux bénéficiaires de poursuivre une partie de leur formation et de leur recherche dans d'autres universités, tant du Nord que du Sud.

## Etudiants

- › Allocations de Master/Maitrise
- › Allocations de doctorat
- › Stage professionnel

## Enseignants/chercheurs

- › Allocations de perfectionnement en formation ou en recherche
- › Mission d'appui et d'enseignement
- › Missions de recherche

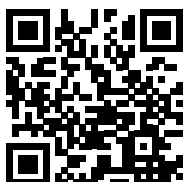


Ces allocations sont attribuées sur appels à candidatures ; elles sont destinées aux étudiant-e-s et enseignant-e-s chercheur-euse-s inscrit-e-s et en activité dans un établissement membre de l'AUF.



Les appels à candidatures sont disponibles sur la plateforme :

<https://www.auf.org/nouvelles/appels-a-candidatures/>



# Académie de Recherche et d'enseignement supérieur (ARES)



ACADÉMIE  
DE RECHERCHE ET  
D'ENSEIGNEMENT  
SUPÉRIEUR

L'Académie de recherche et d'enseignement supérieur (ARES) est la fédération des établissements d'enseignement supérieur (EES) de la Fédération Wallonie-Bruxelles (FWB), Belgique. Organisme d'intérêt public, elle est chargée de soutenir les différents établissements de la FWB dans leurs missions d'enseignement, de recherche et de service à la collectivité. Elle fédère 6 universités, 19 hautes écoles, 16 écoles supérieures des arts et 86 établissements d'enseignement supérieur de promotion sociale dont elle organise la concertation et pour lesquels elle promeut les collaborations à l'échelle nationale et internationale.

En tant que coupole unique, l'ARES assure au secteur de l'enseignement supérieur en FWB une coordination globale.

Plus spécifiquement, elle coordonne également l'engagement des établissements en matière de coopération au développement.

En son sein, la Commission de la coopération au développement (CCD) constitue l'organe de préparation et d'exécution des décisions de l'ARES dans ce domaine de compétence. Concrètement, elle est chargée par cette dernière de la définition et de la mise en œuvre d'une politique commune de coopération au développement au sein desquelles des possibilités de bourses existent.

## I. Bourses de voyage

### DOMAINE(S)

Tous domaines,  
en lien avec les  
problématiques du  
développement.

### Présentation du programme

Une bourse de voyage est une subvention octroyée à un-e étudiant-e d'un établissement d'enseignement supérieur de la Fédération Wallonie-Bruxelles pour réaliser un séjour dans un pays partenaire de l'ARES pour la coopération au développement dans le cadre d'un stage ou d'un travail de fin d'études sur un sujet relatif à une thématique de développement durable.

## PAYS CONCERNÉS

**Le séjour doit se dérouler dans un des 29 pays partenaires de l'ARES (Afrique du Sud, Bénin, Bolivie, Burkina Faso, Burundi, Cambodge, Cameroun, Cuba, Équateur, Éthiopie, Haïti, Indonésie, Kenya, Madagascar, Maroc, Mozambique, Népal, Niger, Ouganda, Pérou, Philippines, République démocratique du Congo, République de Guinée (Conakry), Rwanda, Sénégal, Tanzanie, Tunisie, Vietnam, Zimbabwe).**

1. Pour les étudiant·es qui répondent à ces deux conditions :

- être inscrit·es dans une formation composée uniquement d'un BAC ;
- et dont le stage est prévu au cours du bloc 2 ;

La condition des 120 crédits au moment du départ est diminuée à 90 crédits au moment du départ. Ces étudiant·es doivent être identifiés dans le mail introduisant les candidatures de l'établissement.



## Profil

- › Les étudiant·es doivent être inscrit·es en MA, en MS ou en BAC. Les étudiant·es en BAC doivent avoir validé minimum 120 crédits au moment du départ. Une preuve de réussite des 120 crédits pourra être demandée, le cas échéant ;
- › Les dépenses prises en charge par la bourse (billet d'avion et per diem pour les allocataires) ne peuvent pas faire l'objet d'un autre financement de la part d'un quelconque autre organisme ;
- › Le séjour doit être valorisé en ECTS dans le cursus de l'étudiant·e, soit via le mémoire ou le TFE, soit via le stage, ou encore via le travail réalisé dans le cadre du séjour de terrain ;
- › Les dates du stage ou séjour d'étude seront certifiées par la convention de stage ou une attestation de séjour ;
- › Le stage ou séjour d'étude doit se dérouler dans un des 29 pays partenaires de l'ARES. L'ARES attire l'attention des étudiant·es sur la situation sécuritaire de certains de ses Pays partenaires et demande de respecter les conseils de la diplomatie belge, consultables sur le site internet : [https://diplomatie.belgium.be/fr/Services/voyager\\_a\\_letranger/conseils\\_par\\_destination](https://diplomatie.belgium.be/fr/Services/voyager_a_letranger/conseils_par_destination) ;
- › Le séjour de stage ou d'étude de l'étudiant·e candidat·e doit faire l'objet d'un contrat ou d'une convention entre l'étudiant·e, son établissement et l'organisme d'accueil. Cette convention sera transmise à l'ARES au moment de la demande de remboursement (ou d'avance pour les allocataires d'une bourse d'étude de la FWB).



## Durée

Le séjour doit être de 30 jours minimum.



## Introduction des candidatures

2 appels à candidature sont lancés pour une année de référence :

- › le premier appel, lancé au début du mois d'octobre de l'année n, concerne des départs entre le 1<sup>er</sup> janvier et le 31 août de l'année n+1.
- › le second appel, lancé dans le courant du mois de février de l'année n+1, concerne des départs entre le 15 juin et le 31 décembre de l'année n+1.

Les candidatures doivent être introduites en ligne sur la plateforme GIRAF. Pour disposer du lien d'accès au formulaire de candidature et des consignes et dates spécifiques à chaque établissement d'enseignement supérieur pour l'in-

roduction de la candidature, merci de s'adresser à la personne de contact de votre établissement. Un classement de toutes les candidatures est effectué par chacun des établissements d'enseignement supérieur et est par la suite transmis à l'ARES.

2. L'appartenance à la catégorie « allocataire » sera déterminée sur base des documents qui auront été transmis avec le dossier de candidature de l'étudiant-e (voir formulaire de candidature pour les annexes à joindre). En l'absence de ces documents, l'étudiant-e sera de fait, en cas de sélection, considéré comme « non allocataire ».



### Modalités financières

La bourse comprend un forfait pour le billet d'avion, dont le montant varie en fonction du pays de destination. Pour les étudiant-e-s qui bénéficient d'une allocation d'études de la Fédération Wallonie-Bruxelles au cours de l'année de la candidature<sup>2</sup>, l'ARES octroie, en plus du forfait de déplacement, une allocation de maximum 315 €/mois qui varie en fonction du pays de destination pour les frais sur place et sur une période maximale de 6 mois.



### Site Internet

<https://www.ares-ac.be/fr/cooperation-au-developpement/bourses/bourses-de-voyage>

## II. Microprojets étudiants

### DOMAINE(S)

Tous domaines, en lien avec les problématiques du développement.

### PAYS CONCERNÉS

Le séjour doit se dérouler dans un seul des 29 pays partenaires de l'ARES (Afrique du Sud, Bénin, Bolivie, Burkina Faso, Burundi, Cambodge, Cameroun, Cuba, Équateur, Éthiopie, Haïti, Indonésie, Kenya, Madagascar, Maroc, Mozambique, Népal, Niger, Ouganda, Pérou, Philippines, République démocratique du Congo, République de Guinée (Conakry), Rwanda, Sénégal, Tanzanie, Tunisie, Vietnam, Zimbabwe).

### Présentation du programme

Afin de contribuer à la sensibilisation des étudiant·es des établissements de la Fédération Wallonie-Bruxelles aux enjeux et problématiques du développement et à l'importance du partenariat Nord-Sud, les Microprojets étudiants offrent la possibilité de mettre en place un projet dans un pays du Sud, en partenariat avec des étudiant·es d'un pays en développement. L'équipe d'un Microprojet correspond à un consortium rassemblant :

- › un groupe d'étudiant·es d'un établissement d'enseignement supérieur de la Fédération Wallonie-Bruxelles et un groupe d'étudiant·es d'un des pays partenaires de l'ARES ;
- › un·e promoteur·rice du projet, professeur·e dans un établissement d'enseignement supérieur de la Fédération Wallonie-Bruxelles qui accepte d'encadrer les étudiants ;
- › un·e parrain·marraine au sud, qui doit être membre d'une université d'un pays en développement, mais le microprojet peut être réalisé en collaboration avec ou au sein d'une ONG.



### Profil

- › les étudiant·es d'un EES de la FWB doivent être régulièrement inscrit·es en Master (MA), Master de Spécialisation (MS) ou Bachelier (BAC), dans un même EES de la FWB, depuis l'introduction jusqu'à la clôture du projet ;
- › les étudiant·es résident·es dans un des pays partenaires de l'ARES doivent être régulièrement inscrit·es dans un EES du pays partenaire, depuis l'introduction jusqu'à la clôture du projet ;
- › le·la promoteur·trice du projet en Belgique doit être professeur·e dans l'EES de la FWB d'appartenance des étudiant·es en Belgique ;
- › le promoteur·trice du projet dans le pays partenaire de l'ARES doit être professeur·e dans l'EES d'appartenance des étudiant·es inscrit·es dans un EES du pays partenaire (une déclaration de participation est à remplir pour la soumission du projet en annexe 2) ;
- › l'EES met à disposition un compte interne pour la gestion financière du microprojet ;
- › les étudiant·es d'un EES de la FWB ayant obtenu une bourse de voyage de l'ARES dans le cadre d'un appel publié la même année académique que le déroulement du microprojet peuvent être impliqué·es dans un microprojet pour autant que la bourse de voyage ne soit pas octroyée pour effectuer un voyage dans le cadre du microprojet.



- › Les projets qui seront sélectionnés pourront bénéficier d'un accompagnement de la part des ONG universitaires spécialisées dans la conception et la mise en œuvre de projet de coopération et d'éducation à la citoyenneté mondiale et solidaire à l'occasion d'une séance de travail proposée après la sélection. Les questions abordées seront par exemple celles de l'implication des étudiants partenaires, de la préparation au voyage retour ;
- › Si la proposition de microprojet n'est pas en lien avec un projet de l'ARES (PRD-PFS ou AI), l'accent devra être placé sur la qualité de la relation partenariale existante dans le dossier de candidature.



### Durée

Un Microprojet étudiant a une durée de 1 an maximum. Il doit se réaliser entre la date de signature de la convention et le 31 décembre de l'année de référence.



### Introduction des candidatures

- › Les candidatures doivent être introduites via la plateforme en ligne GIRAF selon les dates précisées sur le site web de l'ARES. Les candidat-e-s seront invité-e-s à remplir un formulaire en ligne ainsi que de compléter et soumettre deux annexes (canevas à télécharger sur la plateforme) :
  - le tableau budgétaire du microprojet reprenant les catégories de frais éligibles ;
  - la déclaration de parrainage remplie par le promoteur-trice du pays partenaire de l'ARES.
- › Pour disposer du lien d'accès et des consignes pour l'introduction de la candidature, merci de vous adresser à la personne de contact de votre établissement.

## CONTACT

**Camille Roegiers**  
ARES, Rue Royale 180  
B-1000 Bruxelles  
+32(2) 225 45 26  
camille.roegiers@  
ares-ac.be



### Modalités financières

La subvention allouée au microprojet proposé ne peut dépasser 20 000 €. L'établissement des étudiant-e-s belges doit mettre à disposition un compte qui sera utilisé par pour la gestion financière du microprojet.



### Site Internet

<https://www.ares-ac.be/fr/cooperation-au-developpement/bourses/microprojets-etudiants>



### III. Bourses de mobilité ASEM-DUO « Duo-Belgique/Wallonie-Bruxelles »

#### DOMAINE(S)

Il n'y a aucune restriction sur le domaine de recherche ou d'enseignement.

#### PAYS CONCERNÉS

**Australie, Bangladesh, Brunei, Cambodge, Chine, Inde, Indonésie, Japon, Kazakhstan, Corée du Sud, Laos, Malaisie, Mongolie, Myanmar, Nouvelle-Zélande, Pakistan, Philippines, Russie, Singapour, Taïwan, Thaïlande et Vietnam.**

#### Présentation du programme

Dans le cadre du dialogue politique Asie-Europe (ASEM, Asia-Europe Meeting), un processus spécifique de coopération a été initié entre les deux régions dans le domaine de l'éducation et plus spécifiquement de l'enseignement supérieur. Lors de la réunion ministérielle (Asia-Europe Meeting of Ministers of Education) qui s'est tenue à Kuala Lumpur en 2013, la Fédération Wallonie-Bruxelles (FWB) a annoncé son intention de s'inscrire dans le programme de bourses de mobilité ASEM-DUO.

Le programme de bourses ASEM-DUO a donc été établi dans le but de promouvoir la « mobilité par paire » de professeur-e-s/chercheur-euse-s d'établissements d'enseignement supérieur de la FWB et de pays d'Asie. La mobilité doit être réalisée sur une période de 1 à 3 mois et par « paire », à savoir un-e professeur-e/chercheur-euse d'un établissement de la FWB qui se rend dans un établissement asiatique partenaire et vice-versa. Les candidat-e-s doivent donc se rendre dans l'institution de leur partenaire d'échange mais il-elle-s ne doivent pas être du même département ni de la même discipline.



#### Objectifs du programme

- › Promouvoir un accroissement des échanges équilibrés de professeur-e-s dans l'enseignement supérieur entre les deux régions ;
- › Contribuer à mettre en place des programmes d'échange sur base régulière entre les établissements d'enseignement supérieur des deux régions ;
- › Renforcer la coopération et le dialogue entre les deux régions.



#### Profil

- › Les candidat-e-s doivent être membres du personnel académique ou scientifique d'un établissement d'enseignement supérieur de la Fédération Wallonie-Bruxelles ou d'un établissement asiatique. Les candidat-e-s doivent être rémunéré-e-s par l'établissement au 1<sup>er</sup> chef. Les groupes suivants ne peuvent pas prétendre à un financement dans le cadre de ce fonds :
  - › Les étudiant-e-s et doctorant-e-s ;
  - › Les professeur-e-s ayant atteint l'éméritat ou l'honorariat ;
  - › Le personnel scientifique non permanent (assistant-e-s, etc.) ;

- › Le personnel vacataire.

Des dérogations sont envisageables pour l'enseignement artistique. Le comité de sélection appréciera au cas par cas.



### Durée

La durée du séjour doit être au minimum de 3 semaines et de 2 mois maximum.



### Introduction des candidatures

L'appel à candidature et le formulaire de candidature sont publiés au mois février sur le site Internet de l'ARES à l'adresse suivante : [www.ares-ac.be/asem-duo](http://www.ares-ac.be/asem-duo)



### Procédure de sélection

- › La recevabilité administrative des dossiers de candidature est examinée par la Direction des relations internationales de l'ARES et validée par le président de la Commission des relations internationales.
- › Les dossiers recevables sont analysés et cotés par un groupe de travail rassemblant des membres désignés par la Commission des relations internationales de l'ARES sur base des critères de sélections définis ci-dessous ; ou, si cela s'avérait nécessaire, par des experts externes aux universités de la FWB.
- › Les critères de sélection permettent d'établir un classement en trois catégories A-B-C. Seules les candidatures ayant obtenu la cote A par au moins l'un-e des membres du jury seront sélectionnables. Il est à noter que des sous-catégories (A - et A+) sont créées dans la catégorie A.
- › Sur base des cotes obtenues et du budget disponible, la Commission des relations internationales de l'ARES procède au classement et à la sélection des candidat-e-s.
- › La proposition de sélection est transmise pour validation au Conseil d'administration de l'ARES.



### Critères de sélection

L'ARES sélectionne les bénéficiaires d'une bourse de mobilité ASEM-DUO sur la base des critères suivants :

- › La qualité scientifique et académique du projet proposé ;
- › Le caractère original du projet ;
- › La qualité scientifique et académique du candidat-e (exemple : liste de publications, co-publications avec l'institution partenaire, projets de recherche, parcours académique, etc.) ;
- › L'impact escompté de la bourse sur les activités et le parcours professionnel du candidat-e ;

- › L'impact escompté de la bourse sur les activités et le parcours professionnel du candidat-e ;
- › La justification de la durée de son séjour ;
- › La qualité des liens entre l'établissement d'enseignement supérieur de la FWB et le partenaire asiatique ;
- › Les connaissances linguistiques du/de la candidat-e ;
- › La pertinence d'un soutien financier accordé par l'ARES au-à la candidat-e.



### Modalités financières

Le montant de la bourse totale octroyé au projet de « mobilité par paire » s'élève à 5 000 euros pour les 2 professeur-es. Ce montant est destiné à couvrir l'ensemble des frais liés à la mobilité. Attention, le montant et le nombre des bourses sont susceptibles de changer d'une année à l'autre.

### PERSONNE DE CONTACT

#### Elodie Decostre

Académie de Recherche et  
d'Enseignement supérieur –  
ARES Direction des relations  
internationales  
Rue Royale 180  
1000 Bruxelles  
+32(0)2 225 45 96  
elodie.decostre@ares-ac.be

# Les Programmes du Bureau International Jeunesse (BIJ)



Le **Bureau International Jeunesse** est un service de Wallonie-Bruxelles International cogéré par la Fédération Wallonie-Bruxelles et mis en place pour gérer des **programmes internationaux destinés aux jeunes de Wallonie et de Bruxelles** en dehors du cadre scolaire. Chaque année, plus de **5 000 jeunes adultes bénéficient de ces financements**.

Le BIJ offre un **accompagnement spécialisé** aux jeunes et aux relais du secteur jeunesse pour les aider à mettre en place des projets internationaux. Il organise aussi des formations, séances d'informations, séminaires de contact, projets liés à des thématiques prioritaires...

## PAYS CONCERNÉ(S)

Ouvert au monde et fonction des programmes.



### Public cible

Jeunes de 13 à 35 ans résidant en Wallonie ou à Bruxelles.



### Programmes proposés

- › Artichok : ce programme soutient les jeunes artistes dans leurs premiers projets de mobilité internationale (à l'étranger ou lors d'un accueil en Fédération Wallonie-Bruxelles) et dans leur formation artistique. Accessible aux 20-35 ans.
- › Axes Sud : ce programme soutient les projets d'échange regroupant des jeunes de Fédération Wallonie-Bruxelles et des jeunes africain-e-s autour d'un projet en Afrique ou en FWB élaboré et réalisé en commun. Accessible aux 16-35 ans.
- › Bel'J : programme mis en place par les Ministres de la jeunesse des 3 Communautés belges pour permettre aux jeunes de découvrir leurs cultures respectives et d'améliorer leurs compétences linguistiques. Ce programme permet de faire du volontariat, la mobilité des travailleur-euse-s de jeunesse ou un échange de jeunes. Accessible à partir de 12 ans jusqu'à 30 ans.
- › Entrechok : soutient les jeunes entrepreneur-euse-s bruxellois-es et wallon-ne-s (dont l'activité n'a pas encore le statut d'entreprise) dans leurs premiers projets de mobilité internationale. Accessible aux 20-35 ans.

- › Québec : ce programme permet et soutient des immersions professionnelles, des visites d'études, de développer des partenariats, de faire un échange de jeunes ou de participer activement à un colloque, séminaire, etc. Accessible aux 16- 35 ans.
- › Tremplins Jeunes : ce programme permet et soutient des immersions linguistiques ou professionnelles ou de participer activement à un colloque, séminaire, etc. Accessible aux 18-35 ans.

#### Programmes européens :

- › Erasmus+ : programme de financement de l'Union européenne pour l'éducation, la formation, la jeunesse et le sport. Le BIJ s'occupe uniquement du volet éducation non formelle de ce programme, c'est-à-dire en dehors du cadre scolaire. Accessible aux 13-30 ans.
- › Corps européen de solidarité : permet aux jeunes de se porter volontaire en Belgique, en Europe et au-delà ou de réaliser des projets solidaires au niveau local pour une durée de deux à douze mois. Accessible aux 18-30 ans.
- › Eurodyssée : créé par l'Assemblée des Régions d'Europe (ARE), permet aux jeunes diplômé-e-s d'effectuer un stage professionnel en Europe. Accessible aux 18 à 35 ans.

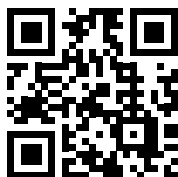
#### Appels à projets

- › Citoyens d'Europe : projets de rencontre et création sur l'avenir de l'Europe.
- › Citoyens en Action : vise à encourager et à soutenir la participation active et citoyenne des jeunes dans la société.
- › Mini mob : soutient des initiatives collectives afin de favoriser une mobilité nationale des jeunes pour leur permettre d'envisager un projet international dans un deuxième temps. Accessible aux 12-25 ans.

#### PERSONNE DE CONTACT

#### Bureau International Jeunesse

18 rue du commerce  
1000 Bruxelles  
Tél.: +32(0) 219 09 06  
Fax : +32(0) 218 81 08  
bij@cfwb .be



#### Objectifs du BIJ

- › Favoriser la mobilité internationale des jeunes ;
- › Développer des relations avec des jeunes d'autres pays ;
- › Développer un sens critique chez les jeunes ;
- › Fournir un cadre qui favorise l'autonomie et la mise en œuvre concrète des projets ;
- › Contribuer à la formation des jeunes dans des secteurs porteurs d'avenir et faciliter leur accès à l'emploi ;
- › Susciter l'innovation et l'expérimentation.



#### Sites Internet

- › <https://www.lebij.be/>
- › [www.erasmusplus-fr.be](http://www.erasmusplus-fr.be) (en partenariat avec AEF-Europe)

# Enabel, Agence belge de développement



Enabel, l'Agence belge de développement, a pour mission de mettre en œuvre et de coordonner la politique belge de développement international. Dans le cadre de ses activités, elle gère notamment le Programme Junior, dont l'objectif est l'acquisition d'une première expérience professionnelle d'1 ou 2 ans dans la coopération internationale. Ce programme envoie de jeunes professionnel-le-s dans des projets de développement mis en œuvre par Enabel ou par des acteurs de coopération non gouvernementaux (ANG) dans 14 pays partenaires, ce qui constitue un véritable tremplin pour leur carrière dans le développement.

## DOMAINE(S)

Le Programme Junior s'adresse aux jeunes professionnel-le-s motivé-e-s et compétent-e-s pour travailler dans les domaines d'action suivants :

- L'agriculture et le développement rural ;
- La digitalisation ;
- L'eau et l'assainissement ;
- L'éducation, la formation et l'emploi ;
- L'énergie ;
- L'environnement et le climat ;
- Le genre ;
- La gouvernance ;
- La santé ;
- Le secteur privé.



## Profil

- › Diplômé-e à orientation professionnelle ou master académique ;
- › Ressortissant-e Union européenne ou Confédération helvétique ;
- › Avoir moins de 31 ans.



## Procédure de sélection

2 fois/an, publications de 20 postes. La procédure de sélection pour chaque poste se déroule en 4 étapes, chacune étant éliminatoire :

1. Screening des CV sur base des conditions d'admission et des critères spécifiques des postes ;
2. Épreuve écrite (tests psychotechniques) ;
3. Épreuves orales (en entretien de motivation, un exercice de mise en situation en groupe et un entretien lié aux compétences) ;
4. Entretien Skype avec l'équipe du projet.



## Modalités financières

Le-la candidat-e retenu-e signe un contrat rémunéré pour une durée de minimum 1 an, maximum 2 ans. Il-elle bénéficie également de formations et d'encadrement spécifique :

- › Un briefing pré-départ au sein d'Enabel/ANG ;
- › Un budget formation de 1 000 euros/an ;

- › Un suivi personnalisé : La/le jeune professionnel.le est encadré, dans son fonctionnement, par son superviseur.euse. Il-elle peut aussi faire appel à un.e coach professionnel.le externe qui l'appuie dans son développement professionnel et personnel.



**Sites Internet**

<https://www.juniorprogramme.be>



**PERSONNE  
DE CONTACT**

Rue Haute 147  
1000 Bruxelles  
+32(0)2 505 18 34  
[juniorprogramme@enabel.be](mailto:juniorprogramme@enabel.be)



# Euraxess



Né d'une initiative de la Commission européenne lancée en 2004, le réseau EURAXESS est composé de plus de 600 Centres de services, répartis dans 43 pays ainsi que 9 hubs mondiaux. Il a pour mission de promouvoir et faciliter la mobilité des chercheur·euse·s, qu'ils·elles soient ressortissant·e·s de l'Union européenne ou des pays tiers, et d'aider ceux·celles-ci dans leur parcours de développement de carrière. En Belgique, trois organisations « têtes de pont » assurent la liaison du réseau au niveau national : Belspo pour les institutions scientifiques fédérales, Département EWI pour les Centres de services situés en Flandre et le F.R.S.-FNRS, en charge de la coordination des activités des Centres relevant des universités de la Fédération Wallonie-Bruxelles



**Site Internet**

<https://euraxess.ec.europa.eu/>



# Fédération des CÉGEPS (Québec)

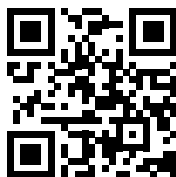


Implantés dans toutes les régions du Québec, les 48 cégeps ; établissements dispensant le premier niveau de l'enseignement supérieur au Québec, offrent plus de 120 filières de formation dans de nombreux domaines. Une caractéristique distinctive des cégeps est la coexistence de formations techniques de 3 ans qui préparent au marché du travail et de formations préuniversitaires de 2 ans, conçues pour vous permettre d'intégrer le premier cycle universitaire. Dans ce cadre, la Fédération des cégeps est mandatée par le ministère de l'Enseignement supérieur du Québec pour la gestion de quotas d'exemptions des droits de scolarité pour certaines catégories d'étudiant.e.s internationaux.ales.



**Site Internet**

[www.cegepsquebec.ca](http://www.cegepsquebec.ca)



**PERSONNE  
DE CONTACT**

[info@cegepsquebec.ca](mailto:info@cegepsquebec.ca)

# Fonds de la Recherche Scientifique-FNRS



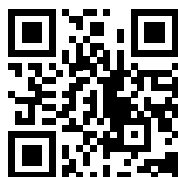
Depuis plus de 90 ans, le F.R.S.-FNRS est un acteur central de la recherche fondamentale en Belgique et en Fédération Wallonie-Bruxelles (FWB). Le F.R.S.-FNRS a pour mission de développer la recherche scientifique fondamentale dans le cadre d'initiatives présentées par les chercheurs et chercheuses. Il favorise la production et le développement des connaissances de tous les domaines de la science (sciences de la vie et de la santé, sciences exactes et naturelles, et sciences humaines et sociales). Le F.R.S.-FNRS est par ailleurs chargé de la promotion auprès des chercheurs et chercheuses des programmes européens de recherche et d'innovation auxquels la FWB participe, et l'appui aux chercheurs et chercheuses pour la participation à ces programmes.

## PAYS CONCERNÉ(S)

Ouvert au monde.

## PERSONNE DE CONTACT

[www.fnrs.be](http://www.fnrs.be)  
rubriques « Contacts ».



## Programmes

1. Bourses et mandats de recherche dans une université de la FWB ouverts aux chercheurs.e.s à tous les niveaux de carrière (à partir du doctorat) et de toutes les nationalités ;
2. Instruments de mobilité :
  - Séjour à l'étranger/Workshops ou cours d'été (OUT) ;
  - Réunion scientifique à l'étranger (OUT) ;
  - Bourse de séjour scientifique (IN et OUT) ;
  - Missions scientifiques (IN et OUT).
3. Accords bilatéraux de coopération scientifique avec une quinzaine de pays ;
4. Mandat d'impulsion scientifique – Mobilité Ulysse pour encourager les chercheurs.e.s hautement qualifié.e.s, qui exercent une activité de recherche scientifique rémunérée à l'étranger, à venir la développer dans une université de la FWB.



## Profil

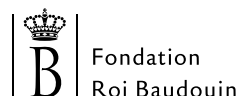
Chercheurs.e.s d'une institution éligible.



## Site Internet

[www.fnrs.be](http://www.fnrs.be)  
Rubriques « Nos financements » et « International »

# Fondation Roi Baudouin



## Agir ensemble pour une société meilleure

La Fondation Roi Baudouin a pour mission de contribuer à une société meilleure en Belgique, en Europe et dans le monde.

La Fondation est, en Belgique et en Europe, un acteur de changement et d'innovation au service de l'intérêt général et de la cohésion sociale. Elle cherche à maximiser son impact en renforçant les capacités des organisations et des personnes. Elle encourage une philanthropie efficace des particuliers et des entreprises.

Ses valeurs principales sont l'intégrité et la transparence, le pluralisme et l'indépendance, le respect de la diversité et la promotion de la solidarité.

Notre vision pour l'avenir : ancrer nos activités à tous les niveaux en Belgique, continuer à positionner la Fondation Roi Baudouin sur la scène européenne et, à l'échelle internationale, devenir un acteur de référence de la philanthropie transfrontalière, notamment grâce notre « famille » : KBFUS et KBF Canada.

Nous déployons des activités autour des programmes suivants au service de l'intérêt général :

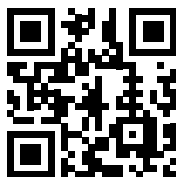
- Justice sociale et pauvreté
- Santé
- Patrimoine et culture
- Engagement sociétal
- Afrique, Amérique latine, Asie
- Enseignement et développement des talents
- Europe
- Climat, environnement et biodiversité

La Fondation a été créée en 1976, à l'occasion des 25 ans de règne du roi Baudouin.



**Site Internet**

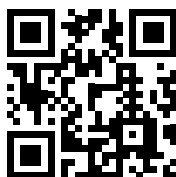
<https://www.kbs-frb.be/>



# Fondation ROTARY



La Fondation ROTARY propose à des jeunes et des adultes de participer à des programmes dont le premier but est d'améliorer la condition humaine et d'atteindre l'objectif ultime du ROTARY : la paix et la compréhension mondiale. Les personnes intéressées doivent s'adresser au coordinateur rotarien de la zone où est établi leur domicile.



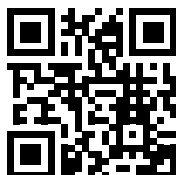
**Site Internet**  
[www.rotarybelux.org](http://www.rotarybelux.org)

# VOCATIO



VOCATIO

VOCATIO soutient la passion, l'ambition et le talent des jeunes âgés de 18 à 30 ans. VOCATIO leur octroie chaque année une vingtaine de bourses de 10.000 euros pour financer leur projet et ainsi leur permettre de poursuivre leur vocation dans les six domaines suivants : les arts de la scène, les arts plastiques, les métiers artisanaux, les sciences médicales, les sciences et techniques, et les sciences humaines et sociales.



**Site Internet**  
[www.vocatio.be](http://www.vocatio.be)

# Fonds Prince Albert



La mission du Fonds Prince Albert est d'aider de jeunes professionnel·le·s belges talentueux·euses à développer leur carrière en leur offrant la possibilité d'acquérir une expérience à l'étranger dans un projet de « business développement ».

## DOMAINE(S)

Les candidat·e·s peuvent travailler pour toute entreprise belge qui souhaite étendre ses activités en dehors de l'Europe.

## PAYS CONCERNÉ(S)

Tous les pays du monde hors U.E.

## PERSONNE DE CONTACT

fundpaf@kbs-frb.be



### Profil

Titulaire d'un master, minimum 2 années d'expérience professionnelle et au maximum 30 ans, bonne connaissance de l'anglais, esprit d'entreprendre.



### Durée

1 an



### Introduction des candidatures

Les candidatures se font en ligne une fois par an à l'automne, le jury se tient au printemps. Toutes les dates sont mises à jour sur le site :

[www.princealbertfund.be](http://www.princealbertfund.be)



### Procédure de sélection

Les candidat·e·s doivent remplir un formulaire de candidature et envoyer leur CV. Une première sélection sur papier a lieu. Les 75 meilleur·e·s candidat·e·s sont retenus pour venir se présenter devant le jury. Une trentaine de candidat·e·s sont retenue·e·s chaque année.



### Modalités financières

Bourse de 27.500 euros net, l'entreprise prend en charge les frais de logement, de transport et de visa.



### Site Internet

[www.princealbertfund.be](http://www.princealbertfund.be)

# Programme Vacances-Travail



Le Programme Vacances-Travail (PVT) recouvre un ensemble de visas temporaires négociés par la Belgique permettant à des jeunes de 18 à 30 ans de voyager dans des pays étrangers tout en y travaillant. Le PVT est une occasion pour les jeunes de se faire une première expérience à l'étranger, d'autant qu'il est relativement simple à obtenir. Les conditions d'obtention sont quasiment les mêmes d'un pays à un autre, même si certains pays sont soumis à des quotas alors que d'autres ne le sont pas. Le PVT est avant tout une façon simple de découvrir un autre pays, une nouvelle culture dans une optique de « Vacances », tout en pouvant les financer grâce à un ou des emplois. Certain-e-s partent en PVT pour travailler dans leur domaine et développer leur expérience professionnelle, d'autres partent à l'aventure et effectuent différents petits boulots.

## PAYS CONCERNÉ(S)

**Canada, Australie,  
Nouvelle-Zélande,  
Taïwan et Corée du  
Sud.**

Pour certains pays, il y a un nombre limité de places (Canada, Taïwan et Corée du Sud). Les quotas asiatiques ne sont généralement pas atteints, mais celui du Canada ne permet pas à toutes les personnes intéressées d'obtenir une place. Les candidat-e-s au PVT Canada sont sélectionné-e-s aléatoirement, au cours de tirages au sort réguliers, effectués sur plusieurs mois.

Les renseignements sont à prendre auprès du poste diplomatique du pays choisi installé en Belgique :

Canada : <http://www.ambassade-canada.be>

Australie : <http://www.belgium.embassy.gov.au>

Nouvelle-Zélande : <http://www.mfat.govt.nz/belgium>

Taïwan : <https://www.roc-taiwan.org/be/index.html>

Corée du Sud : <http://overseas.mofa.go.kr/be-en/index.do>



### Durée

1 an maximum.



### Modalités financières

Pour chaque pays, il est obligatoire d'avoir des économies sur un compte en banque en partant (voir le montant minimum suivant le pays), d'avoir déjà pris son billet retour lors de l'arrivée dans le pays choisi et d'avoir souscrit à une assurance maladie, hospitalisation et rapatriement.



### Site Internet

Pour toute information, consultez le site suivant :  
<https://pvtistes.net/>



## I. Stage d'immersion en entreprise

---



### Objectif

Effectuer un stage en entreprise à l'étranger en combinant 2 objectifs : acquérir une expérience professionnelle et améliorer ses compétences linguistiques. Différents stages sont proposés : Explort, stage en Flandre, en Communauté germanophone, à Malte, en République d'Irlande, aux Pays-Bas, en Allemagne ou en Autriche.



### Profil

Demandeur-euse d'emploi domicilié-e en Wallonie, avec peu d'expérience professionnelle et un projet professionnel qui requiert des compétences linguistiques.



### Site Internet

<https://www.leforem.be/particuliers/immersion-langues-entreprise.html>

## II. Immersion linguistique en école de langue

---



### Objectif

Effectuer une immersion en école afin d'améliorer ses compétences linguistiques et de se sentir plus à l'aise dans l'utilisation de la langue cible.

Différentes destinations sont proposées : Flandre, Communauté germanophone, Malte, République d'Irlande, Allemagne ou Autriche.



### Profil

Demandeur-euse d'emploi domicilié-e en Wallonie, avec un projet professionnel qui requiert des compétences linguistiques.



### Site Internet

<https://www.leforem.be/particuliers/immersion-langues-ecole-etranger-flandre.html>



### III. Bourse linguistique pour étudiants

---



#### Objectif

Booster rapidement ses compétences linguistiques en suivant des cours de langue, en effectuant une immersion en école de langue ou en réalisant un stage en entreprise. Différentes destinations sont proposées : Belgique, Pays-Bas, Royaume-Uni, Malte, République d'Irlande, Allemagne ou Autriche.



#### Profil

- › élève régulier·ère dans un établissement secondaire général, de qualification, technique, artistique ou professionnel de la Fédération Wallonie-Bruxelles.
- › élève ou étudiant·e régulier·ère dans un établissement de la Fédération Wallonie-Bruxelles.
- › étudiant·e dans un établissement d'enseignement supérieur de la Fédération Wallonie-Bruxelles.
- › un·e apprenant·e régulier·ère dans un centre de formation du réseau IFAPME.



#### Site Internet

<https://www.leforem.be/bourses-linguistiques.html>

### IV. Programme Reactivate

---



#### Objectif

L'objectif du programme Reactivate est de promouvoir la mobilité professionnelle des citoyen·ne·s de l'Union européenne âgé·e·s de plus de 35 ans.

Le·la candidat·e à une mobilité professionnelle dans un pays de l'Union européenne :

- › peut bénéficier d'un accompagnement pour réaliser son projet à l'étranger ;
- › peut recevoir des informations sur le marché du travail et sur les conditions de vie dans le pays de destination ;
- › pour se préparer à l'entretien d'embauche conformément aux pratiques de recrutement du pays visé et être soutenu·e dans sa recherche d'emploi, etc.
- › Des aides financières sont allouées aux personnes ayant trouvé un emploi pour une durée minimum de 6 mois dans un pays de l'Union européenne :
  - le montant des aides varie selon le pays de destination ;
  - ces aides concernent les frais liés à un entretien d'embauche, un déménagement, des cours de langues ou la reconnaissance des qualifications ;
  - les aides sont versées uniquement si le·la candidat·e ne bénéficie pas d'un autre financement.



#### Site Internet

<https://www.leforem.be/particuliers/etranger-aides-mobilite.html>

## V. Your First Eures Job

---

Étant donné la difficulté de passer un entretien à des milliers de kilomètres ou de s'installer dans un nouveau pays, le programme Your First Eures Job aide les jeunes Européen-ne-s à élargir leur horizon professionnel en Europe, en Islande et en Norvège.

Pour partir, il faut :

- › Être citoyen-ne de l'Union européenne, de l'Islande ou de la Norvège ;
- › Avoir entre 18 et 35 ans ;
- › Être à la recherche d'un emploi ou d'un apprentissage d'une durée de 6 mois minimum dans un des pays ci-dessus, autre que le pays de résidence.

Aucun niveau de qualification ou expérience professionnelle n'est requis. L'aide peut être accordée pour un rendez-vous avec un employeur, pour une embauche sur un contrat de travail ou un contrat d'apprentissage d'au moins 6 mois. Ce programme offre l'opportunité unique d'acquérir des compétences et de l'expérience professionnelle au-delà des frontières.



### Site Internet

<https://www.leforem.be/particuliers/etranger-aides-mobilite.html>

## VI. European Solidarity Corps

---

Le programme European Solidarity Corps (le corps européen de solidarité) est une nouvelle initiative de l'Union européenne. Son but est de donner aux jeunes la possibilité de travailler dans le cadre de projets organisés dans leur pays ou à l'étranger. Ces projets sont destinés à aider des communautés ainsi que des personnes dans toute l'Europe.

Il faut avoir entre 18 et 30 ans pour pouvoir démarrer un projet, mais il est possible de s'inscrire à partir de 17 ans. Au terme de la procédure d'inscription, les participant-e-s peuvent être sélectionné-e-s pour prendre part à un large éventail de projets (prévention de catastrophes naturelles, travaux de reconstruction, aide dans des centres de demandeurs d'asile, assistance sociale auprès de population dans le besoin, etc.)

Les projets ont une durée de 2 à 12 mois. Ils seront menés, de manière générale, dans les 27 États membres de l'Union européenne.



### Site Internet

<https://www.leforem.be/particuliers/etranger-aides-mobilite.html>

# Agence Francophone pour l'Éducation et la Formation tout au long de la vie (AEF-EUROPE)



L'Agence francophone pour l'Éducation et la Formation tout au long de la vie (AEF-Europe) gère le volet Éducation et Formation du programme Erasmus+ (2014-2020), programme qui permet la mobilité des enseignant-e-s et du personnel des établissements d'enseignement et de formation des 33 pays européens participant au Programme Erasmus+.

L'architecture du programme se divise en 2 actions clé : la mobilité et les partenariats stratégiques, pour quatre secteurs, soit l'enseignement scolaire, l'enseignement secondaire et la formation professionnelle, l'enseignement supérieur et l'éducation des adultes. Un projet transsectoriel peut être déposé et ce, dans le secteur du public cible principal.

Les candidatures sont déposées exclusivement par les établissements (plus de candidatures individuelles).

Voici une liste des programmes de mobilité proposés par l'AEF :

- › Action clé 1 : Mobilité à des fins d'apprentissage dans l'enseignement supérieur – Étudiant-e-s et jeunes diplômé-e-s ;
- › Action clé 1 : Mobilité à des fins d'apprentissage dans l'enseignement supérieur – Enseignant-e-s, membres du personnel et expert-e-s invité-e-s ;
- › Action clé 1 : Mobilité à des fins d'apprentissage dans le secteur de la formation professionnelle – Apprenti-e-s, étudiant-e-s et jeunes diplômé-e-s EFP ;
- › Action clé 1 : Mobilité à des fins d'apprentissage dans le secteur de la formation professionnelle – Membres du personnel et expert-e-s invité-e-s ;
- › Action clé 1 : Mobilité à des fins d'apprentissage dans l'enseignement scolaire – Membres du personnel ;
- › Action clé 1 : Mobilité à des fins d'apprentissage dans le secteur de l'éducation des adultes – Personnels ;
- › Action clé 2 : Partenariats stratégiques dans l'enseignement supérieur ;
- › Action clé 2 : Partenariats stratégiques dans le secteur de la formation professionnelle ;
- › Action clé 2 : Partenariats stratégiques dans l'enseignement scolaire ;
- › Action clé 2 : Partenariats stratégiques dans le secteur de l'éducation des adultes ;
- › Programme de mobilité internationale ;
- › Programmes intercommunautaires belges.



**Site Internet**

<http://www.erasmusplus-fr.be/>

# AWEX (stages Explort)



## DOMAINE(S)

Tous les secteurs d'activités.

## PAYS CONCERNÉS

Tous les pays, en fonction du projet de l'entreprise ou des besoins du réseau (1 pays par mission).

## Présentation du programme

EXPLORT est un programme de formation et de stages en business international, mené par l'AWEX en partenariat avec le Centre de compétence FOREM – Business.

EXPLORT a pour objectif de donner des compétences de terrain dans le développement commercial à l'international en donnant aux étudiant-e-s et aux demandeur-euse-s d'emploi, les moyens de réaliser, soit une mission commerciale à l'étranger pour une entreprise wallonne, soit un stage au sein du réseau de l'AWEX ou de WBI à l'étranger pour contribuer au développement international des entreprises wallonnes.



## Profil

Soit étudiant-e-s domicilié-e-s en Wallonie ou à Bruxelles et inscrit-e-s dans une filière à orientation économique, commerciale, de gestion ou toute autre filière préparant à une carrière internationale (traduction, communication multilingue, sciences politiques, relations internationales, etc.) d'une haute école ou d'université de la Fédération Wallonie- Bruxelles.

Soit demandeur-euse-s d'emploi diplômé-e-s de l'enseignement supérieur, peu importe la filière.

Mobile, enthousiaste, avec des compétences linguistiques.

**PERSONNES  
DE CONTACT**

**Cellule EXPLORT  
BluePoint Liège**  
Boulevard E. de  
Laveleye, 191  
B-4020 Liège  
+32 (0)4 229 22 90

**Coordination**  
**Nicolas RAVENEL**  
n.ravenel@awex.be



**Durée**

- › Stage « entreprise », en 2 phases :
  1. Stage en entreprise en Wallonie (minimum 4 semaines) ;
  2. Suivi d'une mission à l'étranger pouvant aller jusqu'à 12 semaines.

Pour les demandeur-euse-s d'emploi, 5 semaines de formation au business international, au préalable en Belgique.
- › Stage « réseau AWEX/WBI » :  
En fonction des besoins avec une durée minimum de 2 mois.



**Introduction des candidatures**

Dépôt du dossier de candidature via [www.explort.be](http://www.explort.be)



**Modalités financières**

- › Stage « entreprise »  
Bourse de 350 à 550 € par semaine selon la destination, 12 semaines max.  
Cette bourse est une intervention forfaitaire dans les frais de mission du stagiaire.  
Le voyage A/R vers le pays cible est pris en charge par l'entreprise.
- › Stage « réseau AWEX »  
Bourse de 300 à 400€ par semaine selon la destination, 12 semaines mois max.  
Le voyage A/R est pris en charge par l'AWEX/WBI à 50%.



**Site Internet**

[www.explort.be](http://www.explort.be)



# Outils et sites utiles



## Sites utiles

[www.mobilitedesjeunes.be](http://www.mobilitedesjeunes.be)

[www.student.be](http://www.student.be)

<https://ec.europa.eu/eures/public/fr/homepage>

<https://www.leforem.be/particuliers/etranger-aides-mobilite.html>

[www.actiris.brussels](http://www.actiris.brussels)

[www.wbi.be](http://www.wbi.be)

# Outils utiles

## Portfolio EUROPASS

Europass est une initiative de l'Union européenne visant à offrir à tous les citoyen-ne-s une plateforme en ligne sécurisée, gratuite et multilingue pour gérer leur carrière tout au long de la vie. Du CV à la lettre de motivation en passant par la possibilité de trouver des emplois ou des formations en Europe **europass.eu** est l'endroit idéal pour débiter votre profil professionnel en ligne.

En lien étroit avec le programme européen « Erasmus+ », l'initiative Europass permet de valoriser et de présenter les compétences acquises lors de mobilités à des fins d'apprentissages ou de formations effectuées à l'étranger.

Pays concerné(s) : les pays membres de l'Union européenne et les pays partenaires du programme Erasmus+.

### PERSONNE DE CONTACT

Dans chaque pays, un « Centre National Europass » informe les bénéficiaires. En Belgique, il y en a un dans chacune des 3 Communautés. Le Centre Europass pour la Fédération Wallonie-Bruxelles est situé au sein de l'AEF-Europe : Boulevard Léopold II, 44 1080 Bruxelles  
+32(0)2 542 62 87

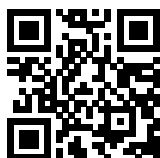
Outre la plateforme en ligne Europass compte aussi 3 documents délivrés :

- › par les organismes responsables de votre formation professionnelle pour le Supplément au Certificat ;
- › par les universités et hautes écoles pour de le Supplément au Diplôme ;
- › par votre organisme d'envoi pour l'Europass mobilité. Par exemple, WBI délivre l'Europass mobilité aux auxiliaires de conversation étrangers qui ont effectué un parcours dans les écoles de la Fédération Wallonie Bruxelles.



### Sites Internet

- › Portail européen : [www.europass.eu](http://www.europass.eu)
- › Site Europass de la Fédération Wallonie-Bruxelles : [www.moneuropass.be](http://www.moneuropass.be)





# Points de contact de Wallonie Bruxelles International à l'étranger

## Délégations générales Wallonie-Bruxelles

---



En tant qu'administration publique chargée des relations internationales de Wallonie-Bruxelles, WBI dispose d'un réseau de Délégations générales à l'étranger.

Les Délégations générales Wallonie-Bruxelles constituent une interface idéale pour toute personne porteuse d'idées et désirant les mettre en place au-delà des frontières de Wallonie-Bruxelles. N'hésitez pas à prendre contact avec eux, ils sont là pour vous aider à réaliser vos projets à l'étranger.



<http://www.wbi.be/fr/wbi-a-etranger>

### Afrique

Délégation générale Wallonie-Bruxelles à Dakar

[www.wallonie-bruxelles.sn](http://www.wallonie-bruxelles.sn)

Centre Wallonie-Bruxelles à Kinshasa (secteur artistique)

[www.wbi.be/fr/page/centre-wallonie-bruxelles-kinshasa](http://www.wbi.be/fr/page/centre-wallonie-bruxelles-kinshasa)

Délégation générale Wallonie-Bruxelles à Kinshasa

[www.wallonie-bruxelles-rdc.org](http://www.wallonie-bruxelles-rdc.org)

Délégation générale Wallonie-Bruxelles à Rabat

[www.wallonie-bruxelles.ma](http://www.wallonie-bruxelles.ma)

Délégation générale Wallonie-Bruxelles à Tunis

[www.wallonie-bruxelles.tn](http://www.wallonie-bruxelles.tn)

### Asie

Délégation générale Wallonie-Bruxelles à Hanoi

<http://www.wbi.be/fr/hanoi>

Délégation générale Wallonie-Bruxelles à Pékin

[www.wallonia.org.cn](http://www.wallonia.org.cn)

### Amérique du Nord

Délégation générale Wallonie-Bruxelles au Québec

[www.wallonie-bruxelles.ca](http://www.wallonie-bruxelles.ca)

### Amérique latine

Délégation générale Wallonie-Bruxelles à Santiago du Chili

<http://www.wbi.be/fr/delegations/delegation/delegation-generale-wallonie-bruxelles-santiago-du-chili>

## Europe

Centre Wallonie-Bruxelles à Paris (secteur artistique)

<https://www.cwb.fr/>

Délégation générale de la Communauté germanophone, de la Communauté française et de la Région wallonne à Berlin

[www.wallonie-bruxelles.de/fr](http://www.wallonie-bruxelles.de/fr)

Délégation générale Wallonie-Bruxelles à Genève

<http://www.wbi.be/fr/delegations/delegation/delegation-generale-wallonie-bruxelles-geneve>

Délégation générale Wallonie-Bruxelles à La Haye

[www.wallonie-bruxelles.nl](http://www.wallonie-bruxelles.nl)

Délégation générale Wallonie-Bruxelles à Paris

<http://www.wbi.be/fr/delegations/delegation/delegation-generale-wallonie-bruxelles-paris>

Délégation générale Wallonie-Bruxelles auprès de l'UE

<http://www.wbi.be/fr/delegations/delegation/delegation-generale-wallonie-bruxelles-aupres-lue>

Délégation Wallonie-Bruxelles à Madrid

<https://www.wallonie-bruxelles.es/es>

Délégation Wallonie-Bruxelles à Londres

<https://www.wallonie-bruxelles.co.uk>

## Conseillers scientifiques et académiques (CSA)

---

Ils stimulent une diplomatie scientifique, technologique et académique ainsi que le développement économique en partenariat avec l'AWEX.

Allemagne

Brésil

Canada

Etats-Unis d'Amérique

Suède

Suisse

Espagne

France

Japon

Royaume-Uni

## Chargés de développement culturel et patrimonial

---

Ils constituent un élément important de la diplomatie culturelle.

Allemagne  
Canada  
Chili  
Chine  
France  
Maroc  
Pologne  
Roumanie  
RDC  
Sénégal  
Suisse  
Tunisie  
Vietnam  
Emirats Arabes Unis  
Espagne  
Italie  
Etats-Unis d'Amérique  
Japon  
Royaume-Uni

## Conseillers économiques et commerciaux

---

Plus de 90 postes de représentation économique et commerciale sont répartis sur les 5 continents.

Les CEC assurent notamment des missions de représentation de la Wallonie à l'international, d'information, de veille et de conseils sur les marchés étrangers, d'études de marchés, d'aides à la prospection, d'assistance des entreprises sur le terrain.



<https://www.awex-export.be/fr/contacts/conseillers-economiques-et-commerciaux>



Editeur responsable : Christian Carette  
2, Place Saintelette - 1080 Bruxelles

Imprimé par Graphius  
Graphisme : polygraph.be



Wallonie-Bruxelles International  
Place Saintelette 2  
B-1080 Bruxelles  
T +32 2 421 82 11  
wbi@wbi.be  
**www.wbi.be**

Portail relatif aux bourses  
**www.wbi.be/bourses**



Wallonie - Bruxelles  
International.be



**Feel inspired**